

AWARD
WINNING

COMPLETE BATTLEFIELD COLLECTION



INCLUDES BATTLEFIELD 2™, BATTLEFIELD 2: SPECIAL FORCES™,
BATTLEFIELD 2: EURO FORCE™ AND BATTLEFIELD 2: ARMORED FURY™



REGISTRATION VIA INTERNET REQUIRED FOR
EURO FORCE & ARMORED FURY CONTENT**



VAROVÁNÍ MAJITELŮM PROJEKČNÍCH TELEVIZORŮ

Statické obrázky nebo snímky mohou mít za následek trvalé poškození vrstvy luminoforu v obrazovce. Vyhněte se opakovanému hraní videoher na velkoplošných projekčních televizorech.

VAROVÁNÍ PŘED EPILEPSIÍ

Následující informace je třeba přečíst dříve, než začnete hru používat nebo ji dovolíte používat dětem.

Záblesky světla nebo blikající obrazy mohou u některých lidí vyvolávat epileptické záchvaty nebo ztrátu vědomí. K záchvatu může u takových lidí dojít i při sledování televizního obrazu nebo hraní určitých počítačových her. To se může stát i osobám, které ve svých lékařských záznamech nemají epilepsii uvedenu a nikdy epileptickými záchvaty netrpěly. V případě, že jste vy nebo někdo jiný z vaší rodiny někdy měl symptomy epilepsie (záchvaty nebo ztrátu vědomí) v důsledku zábleskového světla, je třeba se před začátkem hraní poradit s lékařem.

Doporučujeme rodičům, aby při hraní počítačových her svým dětem věnovali určitou pozornost. Pokud máte vy sami nebo děti při hraní her jakékoli z následujících příznaků – závrat, rozmazané vidění, cukání očí nebo svalů, ztráta vědomí, ztráta orientace, jakýkoli nechtěný pohyb nebo křeč – je třeba hraní OKAMŽITĚ přerušit a poradit se s lékařem.

PREVENTIVNÍ OPATŘENÍ PŘI HRANÍ

- ✧ Nestůjte příliš blízko před obrazovkou. Sed'te v dostatečné vzdálenosti od obrazovky, jak to dovoluje délka kabelů.
- ✧ Při hraní je lepší používat malou obrazovku.
- ✧ Nehrajte, pokud jste unaveni nebo nevyspali.
- ✧ Zajistěte, aby místnost, v níž hrajete, byla dobře osvětlená.
- ✧ Při hraní počítačových her je třeba udělat každou hodinu přestávku v trvání nejméně 10–15 minut.

POŽADAVKY NA SYSTÉM

Je nezbytné, aby váš počítač vyhovoval minimálním požadavkům na systém, které jsou uvedeny na originálním přebalu hry. Jestliže během hry zaznamenáte nízký výkon, přesvědčte se, zda vybavení vašeho počítače tyto požadavky splňuje a zda máte nainstalovány aktuální ovladače grafické a zvukové karty (viz část *Řešení problémů* na str. 28).

Poznámka: Grafické karty obsažené v laptotech mohou být s touto hrou kompatibilní, avšak společnost Electronic Arts je nepodporuje.

INSTALOVÁNÍ A ODINSTALOVÁNÍ HRY

Váš disk *Battlefield 2™: Complete Collection* obsahuje hru *Battlefield 2™* a navíc expansion pack *Battlefield 2: Special Forces™* a booster packy *Battlefield 2: Euro Force™* a *Battlefield 2: Armored Fury™*. Instalační software na vašem disku *Battlefield 2: Complete Collection* nainstaluje všechny jmenované herní tituly za sebou.

Chcete-li nainstalovat hru *Battlefield 2: Complete Collection*, vložte disk do diskové jednotky a počkejte, dokud se nezobrazí nabídka automatického spuštění. Vyberte jazyk nastavení, klepněte na tlačítko **NEXT** (Další) a pokračujte v instalaci podle instrukcí na obrazovce.

Poznámka: Pokud budete muset během instalačního procesu svůj počítač restartovat (ať už manuálně nebo se restartuje sám), budete pro další pokračování instalace her *Battlefield 2: Special Forces*, *Battlefield 2: Euro Force* a *Battlefield 2: Armored Fury* muset znovu použít možnost **INSTALL** v automaticky spouštěném menu, abyste mohli v samotné instalaci pokračovat. **Je však doporučeno, aby instalační proces byl kompletně ukončen již během první instalace. Pokud instalujete všechny části obsažené v Battlefield 2: Complete Collection, budete muset restartovat počítač až na konci kompletního instalačního procesu.**

DŮLEŽITÉ: SÉRIOVÁ ČÍSLA A REGISTRAČNÍ KÓD

Na zadní straně tohoto manuálu jsou tři důležitá čísla, která musíte správně zadat pro úspěšnou instalaci hry *Battlefield 2: Complete Collection*. O doplnění prvních dvou čísel budete požádáni během instalace, zadání třetího čísla bude nezbytné k registraci booster packů (více informací naleznete na str. 8).

- ✱ Až budete žádáni o vložení sériového čísla hry *Battlefield 2*, vepište první číslo označené jako „Battlefield 2 Serial number“ (sériové číslo hry).
- ✱ Posléze budete požádáni o vložení sériového čísla *Battlefield 2: Special Forces*. Vložte druhé číslo označené jako „Battlefield 2: Special Forces Serial number“ (sériové číslo hry).

Poznámka: Pro registraci *Battlefield 2: Euro Force* a *Battlefield 2: Armored Fury* si musíte založit účet *Battlefield 2: Complete Collection* přímo ve hře – viz *Vytvoření účtu* na str. 7.

Poznámka: Pokud se nezobrazí nabídka automatického spuštění, klepněte na ikonu **Tento počítač** na ploše a potom klepněte na jednotku, ve které je vložen herní disk. Nainstalujte hru poklepáním na soubor „setup.exe“.

Pokud máte potíže nebo první instalace hry neproběhla správně, doporučujeme hru odinstalovat a nainstalovat znovu. Chcete-li hru odinstalovat, klepněte na tlačítko **Start** systému Windows, vyberte **Programy** (nebo **Všechny programy**), vyhledejte nadřazenou složku hry (obvykle **EA GAMES™** nebo **EA SPORTS™**), vyhledejte hru a odeberte ji klepnutím na tlačítko **Uninstall** (Odinstalovat).

- ✱ Během instalace se zobrazí výzva k nainstalování softwaru GameSpy Arcade. Instalace tohoto softwaru je volitelná a není nutná ke spuštění hry *Battlefield 2™ Complete Collection*. GameSpy Arcade je nástroj umožňující hledat hry a soupeře on-line. Zahrnuje vyhledávání soupeřů podle zadanych parametrů, diskusi, fóra a dokonce i demoverze ke stažení zdarma.

K ZÍSKÁNÍ PŘÍSTUPU K FUNKCÍM ON-LINE JE NUTNÉ SE ZAREGISTROVAT. ZAREGISTROVAT ON-LINE SE MOHOU JEN HRÁČI STARŠÍ 13 LET. FUNKCE HRY ON-LINE PROVOZUJE GAMESPY. INFORMACE NALEZNETE NA ADRESE <http://gamespyarcade.com/legal.shtml> A NA STRÁNKÁCH battlefield2.ea.com.

SPOLEČNOST EA MŮŽE UKONČIT POSKYTOVÁNÍ FUNKCÍ ON-LINE PO 30 DNECH OD OZNÁMENÍ NA STRÁNKĚ www.ea.com.

- ✱ Hra *Battlefield 2: Complete Collection* podporuje komunikaci prostřednictvím protokolu VoIP (Voice Over Internet Protocol) pomocí mikrofonu a sluchátek (mikrofon ani sluchátka nejsou součástí hry). Doporučujeme zapojit mikrofon a sluchátka před zahájením instalace. Hra *Battlefield 2: Complete Collection* a její instalační proces obsahuje nástroj umožňující nastavit tato zařízení na nejlepší výkon.

SPUŠTĚNÍ HRY

1. Zavřete všechny běžící aplikace a úlohy na pozadí, včetně antivirových programů (více informací najdete v části *Řešení problémů* na str. 28).
2. Vložte disk do diskové jednotky. Zobrazí se nabídka automatického spuštění. Klepněte na tlačítko **Play** (Hrát) a začnete hrát.

Poznámka: Pokud se hra automaticky nespustí po vložení disku do diskové jednotky, klepněte na tlačítko **Start** systému Windows, vyberte **Programy** (nebo **Všechny programy**), vyhledejte nadřazenou složku hry (obvykle **EA GAMES** nebo **EA SPORTS**) a klepněte na název hry. Objeví se úvodní obrazovka a hra se spustí.

OBSAH

POŽADAVKY NA SYSTÉM	1
INSTALOVÁNÍ A ODINSTALOVÁNÍ HRY	1
SPUŠTĚNÍ HRY	3
ÚPLNÉ OVLÁDÁNÍ	4
NASTAVENÍ HRY	7
HRANÍ HRY	9
REŽIM VELITELE	14
NASTAVENÍ HRY ON-LINE	15
SINGLE PLAYER (HRA JEDNOHO HRÁČE)	17
TIPY A RADY	17
BATTLEFIELD 2: SPECIAL FORCES	18
BATTLEFIELD 2: EURO FORCE	21
BATTLEFIELD 2: ARMORED FURY	25
ŘEŠENÍ PROBLÉMŮ	28

ÚPLNÉ OVLÁDÁNÍ

Střetnete se s nepřítelem na nejnebezpečnějších místech světa. Abyste přežili, budete muset odvážně a bez slitování použít celý svůj technicky vyspělý arzenál včetně řízených střel, satelitního sledování apod. Než vyкроčíte na bitevní pole, připravte se na boj tím, že se naučíte tyto ovládací prvky.

Poznámka: Ovládání některých funkcí může být omezeno v závislosti na tom, jaké expansion packy jste nainstalovali.

VŠEOBECNÉ OVLÁDÁNÍ A KOMUNIKACE

FUNKCE	OVLÁDÁNÍ
Nastoupit/vystoupit (katapultovat se) z vozu	E
Mluvit/Chatovat (se všemi)	J
Mluvit/Chatovat (s týmem)	K
Mluvit/Chatovat (s jednotkou)	L
Bitevní velitelský kanál (viz <i>VolP</i> na str. 16)	V (Velitel) / B (Jednotka)
Konzole	~
Zvolit ano/přijmout	PAGE UP
Zvolit ne/zamítnout	PAGE DOWN
Obrazovka jednotky	HOME nebo CAPS LOCK
Vytvořit jednotku	INS
Bodový stav	TAB
Obrazovka oživení	ENTER
Uložit obrazovku	PRINT SCREEN

NAVIGACE

FUNKCE	OVLÁDÁNÍ
Ukázat/skrýt mapu	M
Přiblížit mapu	N
Růžice (viz <i>Příkazová růžice</i> na str. 11)	Q (Tým)/ T (Jednotka)
3D mapa	Levý ALT
Pohled dovnitř	F9
Sledování - zpětný pohled/čelní pohled	F10/F11

Pohled shora	F12
Přepínání kamery	C

PĚCHOTA

FUNKCE	OVLÁDÁNÍ
Dopředu/dozadu	W/S
Úkrok doleva/doprava	A/D
Střelba	Levé tlačítko myši
Přiblížit/alternativní střelba	Pravé tlačítko myši
Skok	MEZERNÍK
Rychle utíkat/plavat	Levý SHIFT nebo dvakrát stisknout W
Sebrat výbavu	G
Přepínání režimu palby z primární zbraně	3 nebo kolečkem myši na zbraň č. 3 a levé tlačítko myši
Nabít zbraň	R
Přepínání zbraní	F nebo kolečko myši ↻
Zbraň 1-8	1-8
Přikrčení	Levý CTRL
Pližení	Z

- ✪ Rychlý běh vás unavuje, používejte ho tedy s mírou. Během sprintování a skákání navíc nemůžete střílet.
- ✪ Skákání také snižuje váš ukazatel sprintu. I s úplně prázdným ukazatelem sprintu však můžete stále skákat.
- ✪ Pouze některé primární zbraně mají více než jeden režim palby. Například jako voják speciálních jednotek můžete svou útočnou pušku přepínat mezi režimem jednotlivých výstřelů a režimem automatické palby.

POZEMNÍ/VODNÍ VOZIDLA

FUNKCE	OVLÁDÁNÍ
Zrychlení	W
Zpomalení/zpětný chod	S
Zatáčení doleva/doprava	A/D
Pohyb hlavně	Myš
Primární střelba	MEZERNÍK nebo levé tlačítko myši

Vedlejší střelba	Numerické tlačítko 0 nebo pravé tlačítko myši
Kouřová clona (pouze u některých pozemních vozů)	X
Otevřít/zavřít (pouze u některých námořních plavidel)	⇧/⇩
Volný rozhled	Myš
Zatáhnout hlavěň	Levý CTRL
*Přepnout pozici vozidla	F1-F8 (záleží na typu vozidla)

*Počet dostupných pozic vozidla závisí na jeho typu.

LETECTVO

FUNKCE	OVLÁDÁNÍ
Zrychlení/Zpomalení	W/S
Zatáčení doleva/doprava	A/D
Nahnutí dopředu/dozadu	směrová tlačítka ⇧/⇩ nebo myš ⇧/⇩
Rolování doleva/doprava	směrová tlačítka ⇐/⇒ nebo myš ⇐/⇒
*Přídavný hořák	Levý SHIFT nebo dvakrát stisknout W
Seskok padákem	9
Vznášení (pouze letoun F35)	S
Primární střelba	MEZERNÍK nebo levé tlačítko myši
Alternativní střelba	Numerické tlačítko 0 nebo pravé tlačítko myši
Rakety	1
Bomby	2
Přepínat rakety/bomby	F
Světlice	X
Volný rozhled	Levý CTRL + myš
Přepnout pozici letounu 1-8	F1-F8 (záleží na typu letounu)

*Přídavný hořák můžete používat jen po krátký čas, než dojde k přehřátí motoru.

POLNÍ VELITEL

FUNKCE	OVLÁDÁNÍ
Obrazovka velitele	CAPS LOCK
Vybrat jednotku 1-9	1-9
Vybrat více jednotek	Levý CTRL
Posun náhledu všemi směry	W/S/A/D
Vybrat	Levé tlačítko myši
Nabídka velitele	Pravé tlačítko myši
Přiblížit/oddálit mapu	Kolečko myši ↻

NASTAVENÍ HRY

Zážitek ze hry *Battlefield 2: Complete Collection* si můžete upravit: od typu hry, který chcete hrát, přes uniformu, kterou budete nosit, až po vzhled hry na obrazovce.

Tato část obsahuje informace o pilotní hře *Battlefield 2*. Více informací o přídávcích naleznete v částech *Battlefield: Special Forces* (str. 18), *Battlefield: Euro Force* (str. 21) a *Battlefield: Armored Fury* (str. 25) dále v tomto manuálu.

VYTVOŘENÍ ÚČTU

Chcete-li hrát hru *Battlefield 2: Complete Collection*, musíte mít vytvořený svůj účet. Vytvořený účet můžete následně použít i k registraci booster packů *EuroForce* nebo *Armored Fury*, díky nimž budete moci hrát i na těchto mapách.

1. Vyberte možnost **PLAYER MULTIPLAYER** (Hra více hráčů), přečtete si podmínky ke hře *Battlefield 2* a nakonec zvolte **ACCEPT** (Přijmout).
2. V nabídce vyberte pro svého vojáka jméno – bude fungovat i jako název vašeho účtu.
3. Vložte svoji e-mailovou adresu a heslo, poté vyberte svou zemi. Právě jste vytvořili svůj účet!

Poznámka: E-mailová adresa, kterou jste poskytli, může být využita pro opětovné získání jména vojáka.

Poznámka: Při vytváření svého účtu buďte prosím pozorní. Jakmile jej vytvoříte, nebudete jej už moci upravovat či měnit. Nesdělujte nikomu své heslo účtu.

POUŽITÍ VAŠEHO PROFILU PRO REGISTRACI BOOSTER PACKU

Podle instrukcí registrujte své booster packy *EuroForce* a *Armored Fury*:

1. Navštivte registrační stránku EA <https://account.ea.com/commerce/bf2cc/code-entry.jsp>
2. Vložte číslo označené jako „Battlefield 2 Booster Packs Compilation Serial Number“ (sériové číslo kompilace), které naleznete na zadní straně tohoto manuálu.
3. Vložte název svého účtu *Battlefield 2: Complete Collection* do dvou oken tak, jak je naznačeno, a vyberte ENTER.

Registrace je nyní kompletní a vy můžete hrát veškeré hry z *Battlefield 2: Complete Collection*.

MOŽNOSTI OBRAZOVKA

Na této obrazovce můžete změnit nastavení a herní možnosti a maximalizovat tak své zážitky ze hry *Battlefield 2*.

Game (Hra)

Změna možností hry jako například otáčení minimapy, barva zaměřovacího kříže, průhlednost čelního displeje, terén minimapy či ikony minimapy. Můžete také vystoupit ze všech hlasování ve hře vyvolaných ostatními hráči.

Controls (Ovládání)

Klepnutím na primární nebo sekundární ovládací prvek a stisknutím nové klávesy můžete změnit ovládání hry. Ovládací prvky jsou seskupeny podle kategorií: Common Controls (Společné ovládací prvky), Land Vehicle (Pozemní vozidlo), Aircraft (Letadlo), Helicopter (Helikoptéra) a Boat (Loď).

Video (Obraz)

K možnostem obrazu patří Display Mode (Režim zobrazení), Overall Quality (Celková kvalita), View Distance (Dohled) a nastavení kvality různých detailů ve hře.

Audio (Zvuk)

Můžete změnit hlasitost, podrobnosti zvuku, jazyk a další parametry. Dále zde můžete nastavit hlasitost příjmu a vysílání pomocí protokolu VoIP (Voice Over IP) a provést test prahové hlasitosti mikrofonu.

Credits (Autoři)

Tým stojící za vývojem hry

OBRAZOVKA BFHQ

Z této obrazovky máte přístup na obrazovky Kit Info (Informace o výzbroji), Stats (Statistiky), Leaderboards (Žebříčky) a Awards (Vyznamenání).

Kit Info (Informace o výzbroji)

Informace o nastavení herních informací souvisejících s vaším účtem včetně vojska, výzbroje, obrázků atd.

Stats (Statistiky)

Informace o vašem výkonu včetně skóre, počtu zabití, počtu úmrtí, přesnosti atd.

Leaderboards (Žebříčky)

Podívejte se, jak si vedete v srovnání s ostatními hráči on-line.

Awards (Vyznamenání)

Kochejte se vyznamenáními, která jste získali při své výjimečné hře on-line.

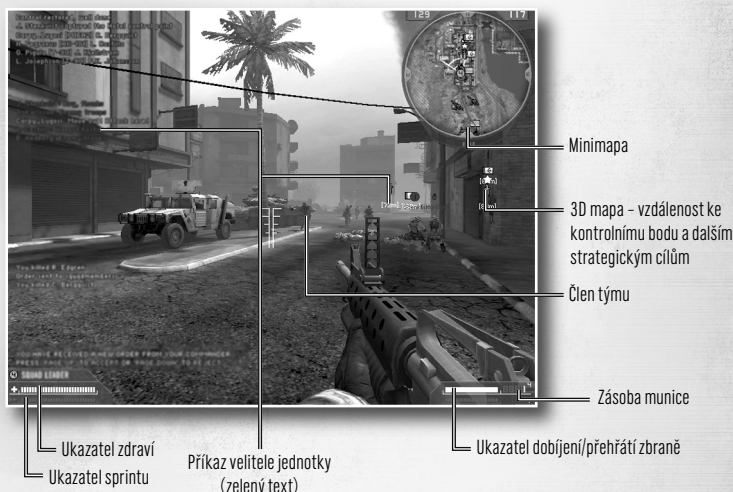
HRANÍ HRY

Přeneste se přímo do centra přestřelky 21. století! Máte k dispozici vše potřebné: těžké tanky, taktické bojové letouny, letadlové lodě, cokoli si vzpomenete... A co je neméně důležité, připojte se k týmu drsných vojáků toužících po vítězství stejně jako vy. Maximálně s nimi spolupracujte – může na nich záviset váš život.

- ★ Chcete-li se připojit k serveru on-line, aniž byste museli procházet nabídku serverů, vyberte v hlavní nabídce příkaz **PLAY NOW (Hrát)**. Zkrátka se ocitnete na bojišti tváří v tvář nepřátelským liniím.

HERNÍ OBRAZOVKA

Herní obrazovka se skládá z hlavní herní oblasti, informací na čelním displeji a minimapy. Chcete-li se stát schopným členem jednotky, musíte se naučit číst zobrazované informace a být připraveni podle nich rychle a rozhodně jednat.



ČELNÍ DISPLEJE VOZIDEL

Všechny čelní displeje vozidel zahrnují ukazatel poškození vozidla, který je zobrazen napravo od vašeho ukazatele zdraví. Na některých čelních displejích jsou indikátory, které vás varují, pokud je vaše letadlo zaměřeno nepřátelskou tepelně naváděnou střílou nebo jiným pilotem. Po vystřelení nepřátelské střely toto varování zintenzivní; v tom okamžiku byste měli krýt svůj úhybný manévř vypuštěním světlic (anebo se katapultovat!). Některé tanky se mohou nepřátelským naváděným střelám bránit pomocí kouřové clony.

ČELNÍ DISPLEJE POKROČILÝCH ZBRANÍ

Čelní displeje pokročilých zbraní plní různé funkce v závislosti na zbraní.

Tepelně naváděné střely

Pokud dostatečně dlouho udržíte zaměřovací ikonu na zdroji tepla, konkrétně na nepřátelském letadle, ozve se čistý tón oznamující zaměření. Pal!

Střely naváděné po vodiči

Při střelbě ze stacionárního protitankového raketometu, obrněného vozidla pěchoty nebo protitankové zbraně můžete střelu do určité míry navádět pomocí zaměřovací ikony.

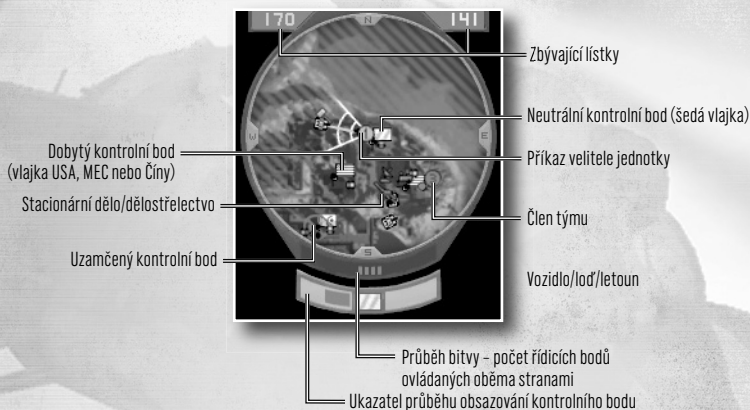
Střely naváděné televizním signálem

Pokud se nacházíte v určitých helikoptérách na pozici střelce, můžete stisknutím pravého tlačítka myši přepnout na střely naváděné televizním signálem. Čelní displej se změní na monitor přenášející obraz z kamery na střele. Dráhu střely můžete změnit za letu posunutím kurzoru a stisknutím levého tlačítka myši.

Střely naváděné laserem

Tyto střely lze použít jen proti pozemním cílům. Udržujte zaměřovací ikonu na pozemním vozidle, dokud se nezvze čistý tón oznamující zaměření; potom střelu vypalte!

MINIMAPA



PŘEHLED SKÓRE

Přehled skóre můžete během hry vyvolat stisknutím klávesy **TAB**. Klepnutím pravým tlačítkem myši můžete v přehledu skóre aktivovat myš. Potom můžete pomocí rozevírací nabídky vyvolat hlasování (například o změně mapy) nebo přejít na různé karty.

Karty Players (Hráči) a Squads (Jednotky)

Můžete zobrazit celkové skóre (ikona trofeje), skóre týmové práce (ikona výzbroje), počet zabití (ikona zaměřovacího kříže), počet úmrtí (ikona lebky) a rychlost odezvy ping (ikona počítače) podle týmů nebo podle jednotek.

Karta Manage (Správa)

Na této kartě můžete ztlumit komunikaci VoIP určitého hráče (tento hráč bude ztlumen pouze pro vás, ostatní hráči ho stále uslyší) nebo vyvolat hlasování o vyloučení hráče ze hry.

- 🌀 Celkové skóre představuje počet bodů, které jste získali k dosažení odměn a zpřístupnění. Je tvořeno počtem zabítí, úmrtí a skórem týmové práce. Body týmové práce můžete získat vykonáváním úkolů souvisejících s výzbrojí. (Další informace o bodech týmové práce viz *Výzbroj vojáků* na str. 12.)

JEDNOTKY

Jednou z nejvýznamnějších a nejvíce vzrušujících nových funkcí ve hře *Battlefield 2* je systém jednotek. Nyní je boj po boku vašich přátel jednodušší než kdykoli dříve!

Po vstupu do jednotky se automaticky spojíte s jejími členy prostřednictvím kanálu VoIP. Pokud máte funkční mikrofon, jste připraveni! Komunikace je nezbytná, zejména s velitelem jednotky. Pokud vydá rozkaz, poslouchajte pozorně, protože je ve vašem zájmu udržet ho naživu. Dokud velitel jednotky žije a váš tým drží alespoň jeden kontrolní bod, vy i ostatní členové jednotky máte přístup ke speciálnímu místu pro vstup do hry v jeho blízkosti.

Dalším důvodem, proč poslouchat velitele jednotky, je to, že je jediným členem jednotky, který může mluvit s polním velitelem a získávat tak informace, jež nejsou zbytku jednotky k dispozici.

UYTVÁŘENÍ JEDNOTEK

Vlastní jednotku můžete vytvořit stisknutím klávesy **INS** nebo vyvoláním obrazovky Squad (Jednotka) (stisknutím klávesy **HOME** nebo **CAPS LOCK**) a klepnutím na tlačítko CUSTOM SQUAD (Vlastní jednotka). Jestliže stisknete klávesu **INS**, bude jednotka automaticky nazvána po vás. Jestliže vytvoříte jednotku stisknutím tlačítka CUSTOM SQUAD (Vlastní jednotka), je třeba zadat její název a heslo a potom stisknout tlačítko APPLY (Použít).

- 🌀 Jednotku můžete kdykoli opustit klepnutím na tlačítko LEAVE (Opustit) na obrazovce Squad.

Poznámka: Pokud opustíte jednotku, kterou jste vytvořili, převezme její velení první přiřazený člen jednotky.

SPRÁVA JEDNOTEK

Klepnutím na tlačítko MANAGE SQUAD (Správa jednotky) na obrazovce Squad můžete pozvat ostatní ke vstupu do své jednotky. Pomocí této funkce můžete také vyloučit hráče z jednotky.

Poznámka: Tyto možnosti jsou k dispozici, jen pokud jste velitelem jednotky.



PŘÍKAZOVÁ RŮŽICE

Příkazová růžice umožňuje rychle zasílat předem připravené zprávy týmu nebo členům jednotky. Stisknutím a podržením klávesy **Q** vyvolejte příkazovou růžici s příkazy pro tým nebo klávesy **T** růžici s příkazy pro jednotku a potom klepněte na sdělení, které chcete odeslat. Sdělení týmu obdrží všichni členové týmu, zatímco sdělení jednotce obdrží pouze členové jednotky.

- 🌀 K označení pozice nepřátelského vozidla nebo vojáka vašim členům týmu ukažte zaměřovačem na nepřítele, zvolte příkazovou růžici a vyberte SPOTTED (Spatřen).

VÝZBROJ VOJÁKŮ

Přidejte se k týmu vojáků s různými schopnostmi a spolupracujte, abyste přežili úporný boj muže proti muži ve hře *Battlefield 2*. Vyberte si tým – U.S. Marines (Námořní pěchota USA), People's Liberation Army (Lidově osvobozenická armáda) nebo Middle East Coalition (Koalice Středního východu) – a potom zvolte úlohu, kterou chcete v týmu hrát.

- ✱ Ikona se šipkou nahoru a dolů  vedle zbraně na obrazovce Spawn (Vstup do hry) znamená, že pro tuto výzbroj můžete zvolit různé zbraně. Ikona zámku  znamená, že musíte zpřístupnit různé zbraně.
- ✱ Informace o způsobech získání bodů týmové práce a následném povýšení a zpřístupnění

SPECIAL FORCES (SPECIÁLNÍ JEDNOTKY)

Vojáci speciálních jednotek jsou rychlí a smrtelně nebezpeční. Jsou vybaveni pistolemi s tlumičem, které umožňují zasahovat cíle v nejvyšší tichosti – pokud však chcete nadělat trochu hluku, pomůže vám výbušnina C4. Pomocí výbuštiny C4 lze vyházet do vzduchu mosty a důležité nepřátelské budovy.

- ✱ Výbušninu C4 umístíte klepnutím levého tlačítka myši a následným stisknutím pravého tlačítka.

SNIPER (OSTŘELOVAČ)

Díky maskování se můžete skrýt ve vhodném úkrytu a likvidovat nepřátele z dálky pomocí ostřelovací pušky. Kromě ostřelovací pušky jsou součástí této výzbroje také pozemní miny. Spínač pozemní miny může být citlivý, proto položte minu a rychle odstupte.

ASSAULT (ÚTOČNÉ JEDNOTKY)

Útočný voják, tahoun každého útočného týmu, se vyznačuje těžkou palebnou silou a vysokou mobilitou. Kombinace kulometu a granátometu z vás činí sílu, se kterou je třeba počítat na každém bojišti, zatímco kouřové granáty vám poskytují úkryt k nepozorovanému ústupu.

SUPPORT (PODPORA)

Ve hře *Battlefield 2* se bedny se střelivem nevyskytují v takové hojnosti jako ve hře *Battlefield 1942*. Jako podpůrný voják budete získávat body poskytováním munice spojeneckým hráčům.

- ✱ Zásobu munice člena týmu můžete doplnit podržením své munice v jeho blízkosti nebo položením munice (levým tlačítkem myši), aby ji mohl zvednout.
- ✱ Při jízdě ve vozidle podpůrný voják automaticky doplňuje munici tohoto vozidla.

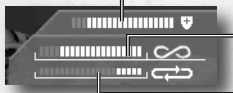
ENGINEER (ŽENISTA)

Ženisté získávají body udržováním obsazených spojeneckých vozidel v chodu, takže mějte náradí v pohotovosti. Můžete také opravovat mosty významné pro vaši stranu. Chcete-li získat další body, nastupte do některých vozidel a udelejte z nich pojezdná servisní vozidla, která automaticky opravují blízká spojenecká vozidla.

Ženisté mohou být také vybaveni minami proti vozidlům. K jejich odpálení je nutný vysoký tlak, proto se nebojte chodit přes ně pěšky.

- ✱ Podobně jako zbraně se i ženistův klíč používáním „opotřebovává“ a je nutné jej „dobít“. Ukazatele opotřebení a dobítí klíče jsou zobrazeny v pravém dolním rohu obrazovky. Pokud se přiblížíte k vozidlu a máte vybraný klíč, zobrazí se ukazatel poškození vozidla, abyste viděli průběh jeho oprav.

Ukazatel poškození vozidla



Ukazatel opotřebení klíče

Ukazatel dobítí klíče

MEDIC (ZDRAVOTNÍK)

S přidáním funkce oživení mají zdravotníci na bojišti ještě větší úlohu. Jako zdravotník získáváte body uzdravováním a oživováním členů svého týmu. Můžete také nastoupit do některých vozidel a udělat z nich „sanitky“, které budou automaticky uzdravovat blízké členy týmu.

- ✱ Po vážném zranění se můžete nakrátko ocitnout v režimu oživení, během něhož může váš život zachránit zdravotník. Pokud se k vám zdravotník nedostane včas, přijde váš tým o jeden lístek.
- ✱ Jako zdravotník můžete uzdravit člena týmu podržením lékárničky v jeho blízkosti nebo položením lékárničky (levým tlačítkem myši), aby ji mohl zvednout.
- ✱ Zdravotníkův defibrilátor lze používat k uzdravování i k zabíjení. Přiblížíte se k nic netušícímu nepříteli a pošlete do něj smrtící dávku!

ANTI-TANK (PROTITANKOVÁ JEDNOTKA)

Protitanková střela je nejsilnější ruční zbraň. Lze ji dokonce do určité míry řídit. Po vystřelení můžete změnit cíl střely posunutím středu hledáčku.

Váš samopal střílí ve dvou režimech. Režim jednotlivých výstřelů poskytuje přesnost k zasažení cíle na dálku, zatímco automatický režim poskytuje lepší šanci na blízko.

DRIVER (ŘIDIČ)

Řidič bez ohledu na svou výzbroj získává body, pokud jeho spolujezdec zabije nepřítele. Jste-li například pilotem helikoptéry, použijte své schopnosti řízení k získání bodů za spolubojovníkovu střelbu kulometem.

POVÝŠENÍ A ZPŘÍSTUPNĚNÍ ZBRANÍ

Bojujte on-line ze všech sil a získejte medaile, stužky, zbraně a další předměty. Postupujte v žebříčku on-line od hodnoty vojína (Private) až po důstojníka (Battlefield Officer). Zcela nový systém hodnocení hráčů sleduje váš výkon, takže uvidíte, jak si stojíte v porovnání s ostatními hráči na celém světě.

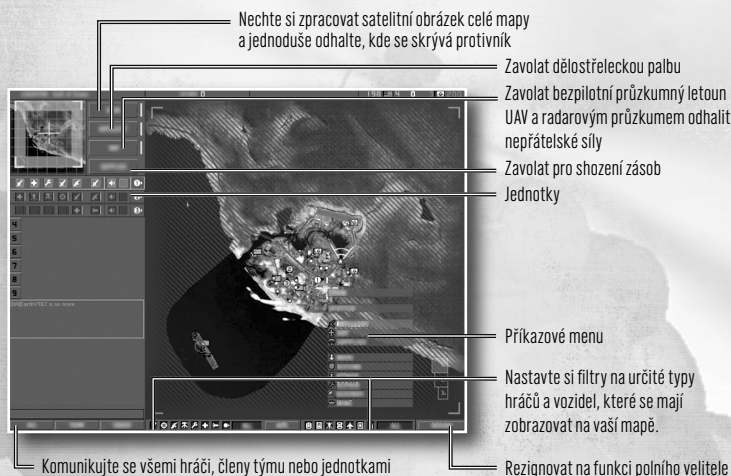
REŽIM VELITELE

V tomto zcela novém režimu se stanete velitelem armády, budete řídit všechny akce a povedete tým k vítězství. Chcete-li se stát velitelem, musíte o tuto funkci požádat. Budete-li přijati, můžete vydávat jednotkám příkazy, například k útoku, obraně či zničení.

- ✪ Chcete-li požádat o funkci polního velitele, vyvolejte obrazovku Squad (Jednotka) (stisknutím klávesy **HOME** nebo **CAPS LOCK**) a potom stiskněte tlačítko **APPLY** (Požádat) v horní části obrazovky. Bude-li vaše žádost přijata (hráči s vyšší hodnotou mají přednost), zobrazí se výzva, abyste stiskli klávesu **PAGE UP** a stali se polním velitelem, nebo klávesu **PAGE DOWN**, chcete-li odmítnout.

OBRAZOVKA REŽIMU VELITELE

Na této obrazovce jsou zobrazeny informace potřebné k řízení války.



- ✪ Chcete-li vydat příkaz z nabídky příkazů, vyberte jednotku (nebo jednotky), klepněte pravým tlačítkem myši na cílové umístění na mapě a potom vyberte příkaz pro tento cíl.
- ✪ Satelitní průzkum uvidí pouze velitel, nejedná se o příkaz, který by si mohly vyžádat jednotky nebo který by jim bylo možné vydat.

TIPY PRO REŽIM VELITELE

Jako velitel nesete na svých bedrech značnou odpovědnost. Nabízíme několik rad, které vám jako veliteli umožní dovést tým k vítězství ve válce:

- ✪ Před zadáním příkazu k dělostřeleckému útoku zkontrolujte oblast se svou jednotkou pomocí minimapy, vyvarujete se tak útoku do vlastních řad.

- ✱ Neplývejte dělostřeleckými údery. Dobití děl chvíli trvá a jejich umístění je zobrazeno na mapě, což znamená, že nepřítel je může odhalit a zničit. Zkuste použít dělostřelecký úder k útoku na dělostřelectvo nepřátelského velitele!
- ✱ Nepřátelské bezpilotní letadlo a radarový průzkum můžete zablokovat zničením radarového zařízení na nepřátelské základně (pamatujte však, že protivník vám může učinit totéž).
- ✱ Shozené zásoby fungují jako omezená zásobovací stanice. Umístění však vyberte uvážlivě – zásoby mohou využít i nepřátelé!
- ✱ Otevřete přímý kanál VoIP se všemi veliteli jednotek. Nezapomeňte, že k použití této funkce potřebujete mikrofon.
- ✱ Pokud váš tým zvítězí, zvítězíte i vy! Vaše skóre velitele se vypočítá podle vzorce na základě skóre týmu.
- ✱ Nebud'te svému týmu ostudou. Jste-li špatný velitel, váš tým může využít možnost vzpoury a odebrat vám velení.

NASTAVENÍ HRY ON-LINE

Prostřednictvím obrazovky Multiplayer (Hra více hráčů) se můžete připojit ke hře on-line nebo vytvořit vlastní a utkat se s hráči hry *Battlefield 2* z celého světa. Rozšířená struktura jednotky zahrnuje příkazy komunikace VoIP a sledování statistik týmu, které ovlivňují další bitvu. Měřítka mapy se přizpůsobuje počtu hráčů zapojených do bitvy (16, 32 nebo 64) a zajišťuje tak intenzivní zážitek za všech okolností.

- ✱ Chcete-li hrát místní hru, je nutné připojení k síti LAN. Chcete-li hrát internetovou hru, je vyžadováno aktivní připojení k internetu.
- ✱ Během nastavení internetu můžete klepnutím na tlačítko ADD SERVER (Přidat server) přidat do seznamu určitý server. Je nutné znát adresu IP serveru, který chcete přidat. Klepnutím na tlačítko JOIN (Připojit) se přidáte ke hře více hráčů na tomto serveru, klepnutím na tlačítko ADD (Přidat) server přidáte a vrátíte se do seznamu serverů.

REŽIM PLAY NOW (OKAMŽITÁ HRA)

Režim Play Now umožňuje okamžitě vstoupit do akce. Jediným klepnutím myši budete automaticky připojeni k serveru a ocitnete se ve hře, připraveni ke boji!

KARTY JOIN INTERNET (PŘIPOJIT K INTERNETOVÉ HŘE) A JOIN LOCAL (PŘIPOJIT K MÍSTNÍ HŘE)

Kromě režimu Play Now můžete také procházet servery v síti LAN nebo v internetu a vyhledat vyhovující hru. Karty Join Internet (Připojit k internetové hře) a Join Local (Připojit k místní hře) se nacházejí na obrazovce Multiplayer (Hra více hráčů).

Na obrazovce Join Internet můžete nastavit filtry (například počet hráčů, povolení systému Punkbuster atd.) a seřadit servery například podle názvu, rychlosti připojení (ping), názvu mapy a herního režimu.

CREATE LOCAL (VYTVOŘIT MÍSTNÍ HRU)

Pomocí karty Create Local (Vytvořit místní hru) na obrazovce Multiplayer (Hra více hráčů) můžete vytvořit hru v síti LAN. Mnoho možností vytvoření hry nevyžaduje zvláštní vysvětlení. Méně zřejmé možnosti jsou uvedeny níže.

Spawn Time (Doba oživení) Nastavte, kolik sekund musí hráč čekat po zabití své postavy, než se bude moci znovu zapojit do boje.

Ticket Ratio(s) (Podíl(y) lístků) Lístky představují body, které tým ztratí při smrti svého člena.

Auto Balance (Automatické vyvážení) Je-li toto políčko zaškrtnuto, jsou hráči automaticky přiřazeni do týmů tak, aby byly vyvážené.

VYHRAZENÝ SERVER

Počítač můžete nastavit jako vyhrazený server pro hry v síti LAN. Na tomto počítači nelze hrát, na ostatních připojených počítačích však bude hra rychlejší.

- ✦ Chcete-li spustit vyhrazený server, klepněte na tlačítko **Start** na hlavním panelu systému Windows a vyberte **Všechny programy** (nebo **Programy**) > **EA GAMES** > **Battlefield 2** > **Launch BF2 Standalone Server**.

Po spuštění vyhrazeného serveru můžete na kartě MapList (Seznam map) nastavit střídání map. Na kartě ServerSettings (Nastavení serveru) můžete nastavit mnoho dalších možností včetně komunikace VoIP, automatického záznamu dema a parametrů vyvážení týmů.

- ✦ Chcete-li zjistit význam určité možnosti, klepněte na ni a přečtete si popis zobrazený v okně s nápovědou.
- ✦ Chcete-li změnit možnosti, je nutné nejprve klepnutím na modré tlačítko + přidat nový konfigurační soubor a pojmenovat jej.

COMMUNITY (KOMUNITA)

Na obrazovce Community (Komunita) se nacházejí dvě karty. Na kartě BattleRecorder (Záznam bitvy) lze zobrazit dema, která byla automaticky zaznamenána během hry. Tato možnost je k dispozici, pokud ji nastavíte v možnostech serveru. Abyste se na sebe mohli podívat v akci, musíte zkontrolovat obrazovku End of Round (Konec kola), najít poslední kolo zaznamenané ve svém BattleRecorderu a dostat se na obrazovku BattleRecorder. Pomocí karty Custom Games (Vlastní hry) lze aktivovat vlastní hru, kterou jste vytvořili vy nebo jiný hráč.

KOMUNIKACE VOIP

Protokol VoIP (Voice Over Internet Protocol) umožňuje hráčům vzájemně hlasově komunikovat pomocí sluchátek s mikrofonom. K využití protokolu VoIP není nutný žádný další software – stačí se připojit k serveru nebo vytvořit server s povolenou komunikací VoIP.

- ✦ VoIP funguje jako vysílačka a používá systém „push-to-talk“. Stiskněte klávesu **B** pro mluvení s celou svou jednotkou. Jako velitel jednotky můžete také stisknout klávesu **V** pro mluvení s jiným velitelem.

SINGLE PLAYER (HRA JEDNOHO HRÁČE)

Vyražte do boje se spolubojovníky a nepřáteli řízenými počítačem. Jedná se o skvělý způsob získání bojových zkušeností, aniž byste se ztrapnili před živými kolegy.

V režimu jednoho hráče si můžete vybrat konfiguraci 16 hráčů na deseti různých mapách. Můžete nastavit jednu ze tří úrovní dovedností počítačových protivníků.

TIPY A RADY

- ✪ Bojíte se, že vás jako střelce v tanku sejmou ostřelovači? Pamatujte, že se můžete během boje skrčit a tak se ukrýt.
- ✪ Myslíte si, že jste v úkrytu za plechovou zábranou v bezpečí před nepřátelským tankem? Ještě si to rozmyslete. Většina zbraní s velkou ráží dokáže prorazit materiály a stavby jako například ohrazení, sklo atd.
- ✪ Nechcete, aby nepřítel překročil most? Vyhodte ho do vzduchu! Mnoho mostů lze zničit, což však neznamená, že je není možné pak opravit.
- ✪ Při střelbě na nepřátelský tank buďte opatrní. Tanky nyní mají odrazový pancíř, takže pokud vypálíte na nepřátelský tank z nesprávného úhlu, střela se může odrazit a zasáhnout blízkého spolubojovníka.
- ✪ Během vzdušných soubojů můžete pomoci pozemním protiletadlovým zbraním zaměřit a sestřelit nepřátelské letadlo.

LETECKÁ ŠKOLA

- ✪ Chcete-li letadlo nastartovat, držte tlačítko tahu, dokud se nezačnete pohybovat; před nakloněním přídě vzhůru ke vzletu musíte nejprve získat dostatečnou rychlost. V helikoptéře musíte mít před nakloněním přídě dolů k letu dopředu dostatečnou výšku.
- ✪ Letouny lze ovládat dvěma způsoby – myší nebo klávesnicí (viz *Letectvo* na str. 6). Ovládání náklonu pomocí myši můžete převrátit zaškrtnutím políčka INVERT MOUSE (Převrátit myš) na obrazovce Aircraft (Letecká jednotka) na kartě Controls (Ovládání) v nabídce Options (Možnosti). Vyzkoušejte oba způsoby a najděte styl, který vám bude vyhovovat.
- ✪ Nedopouštějte, aby vašemu střelci došla munice. Letoun můžete znovu vyzbrojit a opravit přistáním nebo nízkým letem, případně vznášením se nad svým letištěm či přistávací plochou pro vrtulníky.
- ✪ Sledujte pozorně pozemní cíle a potom včas upravte směr letu, abyste střelci umožnili dobrý zásah.
- ✪ Špičkoví piloti dokáží bravurně přinutit nepřátele, aby chvatně odhodili všechny svítilce, a současně si uchová ty své, aby mohli v pravý čas udeřit!

BATTLEFIELD 2: SPECIAL FORCES

Speciální jednotky udávají krok o tajné válce o ovládnutí nejstrategičtějším míst světa. Vstupte do světa nejelitnějších a nejnebezpečnějších jednotek: Navy Seal, SAS, ruských Specnaz, speciálních jednotek MEC, rebelů nebo povstalců, z nichž všichni nabízejí vlastní arzenál a taktiku. Obsadte hlavní taktické body a potom použijte nový aktivací systém ke strategickému otevírání a zavírání bran, dveří apod. Díky *Battlefield 2: Special Forces* se ocitnete v zákulisí moderních válečných bitev, které ve večerních zprávách neuvidíte.

ZBRANĚ

Díky autentickým střelným zbraním speciálních jednotek, plnému arzenálu technologicky vyspělých zařízení a taktice nočního boje v utajení budete mít k dispozici více zbraní pro boj za nové uspořádání světa. Kromě nových útočných pušek, kulometů a dalších střelných zbraní mají nové armády k dispozici také následující zbraně speciálních jednotek:

HÁK

S tímto přenosným žebříkem získáte přístup prakticky na každou střechu. Zaměřte římsu, klepnutím levého tlačítka myši vyhodíte hák plnou silou a potom vyšplhete stisknutím klávesy **E**. Hák lze také přenášet – postavte se k němu čelem a zdvihnete jej stisknutím klávesy **G**.

- ✱ Klepnutím levým tlačítkem myši hodíte hák plnou silou. Alternativně můžete podržet pravé tlačítko myši, nastavit sílu hodu a potom hodit hák uvolněním tlačítka.
- ✱ Hák je ve hře *Battlefield 2: Special Forces* k dispozici ve výzbroji útočné (Assault) a protitankové (Anti-Tank) pěchoty.
- ✱ Můžete také shodit lano shora a umožnit ostatním hráčům vyšplhat na svou pozici. Lano shodíte klepnutím pravým tlačítkem myši v blízkosti okraje libovolné střechy.

LANOVKA

Stát nechráněný na střeše může být nebezpečné. Pomocí lanovky se můžete rychle spustit dolů do bezpečí a úkrytu na zemi. Zamířte kuší na zem a vystřelte šíp klepnutím levým tlačítkem myši. (Pokud se ikona cíle změní na X v kroužku, znamená to, že cíl je mimo dosah.) Po lanovce se spustíte stisknutím klávesy **E**. Lanovku můžete podobně jako hák sebrat pro pozdější použití stisknutím klávesy **G**.

- ✱ Lanovka je ve hře *Battlefield 2: Special Forces* k dispozici ve výzbroji ostřelovače (Sniper) a speciálních jednotek (Special Forces).

OSLEPUJÍCÍ GRANÁT

Pomocí tohoto granátu oťresete nepřítelem. Nepřítel v dosahu oslepujícího výbuchu granátu bude mít před očima bílo dostatečně dlouho na to, abyste ho mohli zneškodnit. Oslepující granáty jsou zvlášť účinné proti nepřítelům s brýlemi pro noční vidění.

- ✱ Oslepující granáty jsou ve hře *Battlefield 2: Special Forces* k dispozici ve výzbroji útočné pěchoty (Assault).

SLZNÝ PLYN

Nepřátelé, mezi něž vstřelíte granát se slzným plynem, budou zmatení a dezorientovaní (pokud nemají plynové masky!). Budou kašlat, vidět rozmazaně a nebudou moci utíkat. Tyto účinky jsou dočasné, proto se s nepřáteli rychle vypořádejte! Slzný plyn lze vystřelit pomocí metače slzného plynu (6).

✪ Slzný plyn je ve hře *Battlefield 2: Special Forces* k dispozici ve výzbroji podpůrných jednotek (Support).

BRÝLE PRO NOČNÍ VIDĚNÍ

✪ Uvidíte ve tmě. Brýle pro noční vidění jsou součástí výzbroje všech jednotek ve hře *Battlefield 2: Special Forces*. Chcete-li brýle zapnout, stiskněte klávesu 7. Svět zezelená a nepřátelské jednotky ve tmě budou viditelné podle vydávaného tepla.

✪ Brýle pro noční vidění lze používat jen po omezenou dobu, potom je nutné je dobít.

PLYNOVÁ MASKA

Jestliže nepřítel vstřelí do vašich řad granát se slzným plynem, rychle si nasad'te plynovou masku stisknutím klávesy 8. Dokud máte masku na sobě, nemůžete utíkat, proto ji sundejte, jakmile ji nebudete potřebovat.

VOZIDLA

Říďte ta nejmodernější vozidla na zemi, ve vzduchu a na moři.

ÚTOČNÉ VRTULNÍKY

Do bitevní vrávy vstupují dva nové útočné vrtulníky – americký a ruský. Oba jsou vybaveny účinnými raketami pro zničení nepřátelského pancíře. Americký útočný vrtulník Apache Longbow je vynikající v boji zblízka, ruský model Hind MI-35 je mu rovnocenným protivníkem.

TERÉNNÍ ČTYŘKOLKA ATV

Čtyřkolky ATV jsou nenápadná, ale všestranná bitevní vozidla. Díky své kompaktní velikosti může jednomístná čtyřkolka překonávat překážky, které by zastavily větší vozidla.

BMP 3

Tento ruský obrněný transportér má hlavní kanón, který vystřeluje malé 100mm protitankové náboje, a menší protipěchotní kulomet. Je obojživelný a může rychle překonávat různé terény.

CIVILNÍ OSOBNÍ AUTOMOBIL

Nemusíte jen chodit pěšky. Připojte se rychle do akce řízením civilního vozu. Za války se musí některé zákony porušovat.

NÁKLADNÍ PICKUP

Třežba máte k dispozici nejrozumnější špičková vojenská vozidla, může být civilní nákladní automobil vaší nejlepší šancí na únik z místa, kde začíná být příliš horko.

AIL RAIDER (DESERT RAIDER)

Toto lehké vozidlo 4×4 je ideální k průzkumu v poušti, pozorování a eskortaci. Díky několika upevněným kulometům je však také útočnou silou, se kterou je třeba počítat.

HUMMER (HMMWV) S RAKETOMETEM TOW

Toto vozidlo s náhonem na čtyři kola má namísto střešního kulometu namontován raketomet TOW (rakety vypouštěné z trubkové raketnice, opticky naváděné, řízené po vodičích). Pomocí svého silného motoru zdolá většinu typů terénu od příkrých svahů až po hluboký písek.

VODNÍ SKÚTR

Na tomto jednomístném námořním vozidle se můžete řídit po vodě z jednoho nebezpečného místa do jiného. Díky své rychlosti a ovladatelnosti je vodní skútr ideální probleskové údery a rychlé stažení.

MAPY

Zapojte se do tajných akcí na osmi nových mapách pro hru jednoho i více hráčů.

DEVIL'S PERCH (Ďáblův hřad)

Jednotky Navy Seals se pokoušejí vyhnat povstalce z jejich základny na ostrově u pobřeží Libanonu.

GHOST TOWN (Město duchů)

Jednotky Specnazu se utkají s vojáky SAS v opuštěném ropném městě u Kaspického moře.

IRON GATOR

Speciální jednotky MEC útočí na americkou letadlovou loď plnou jednotek Navy Seals.

LEVIATHAN

Speciální jednotky MEC útočí na americkou námořní základnu v Perském zálivu bojující proti Navy Seals.

Poznámka: Mapy Iron Gator a Leviathan jsou k dispozici pouze v režimu hry on-line více hráčů.

MASS DESTRUCTION

(Hromadné ničení)

Jednotky Specnazu jsou vyslány ukončit provoz továrny rebelů na výrobu chemických zbraní v jižním Rusku.

NIGHT FIGHT (Noční boj)

Vojáci SAS musí v nelitostné noční bitvě zabránit speciálním jednotkám MEC ve zprovoznění opuštěného syrského letiště.

SURGE (Náraz)

Síly Specnazu se pokoušejí zničit raketové odpalovací zařízení rebelů v Kazachstánu.

WARLORD (Polní velitel)

Jednotky povstalců a SAS měří své síly u základny polního velitele u města Fallujah v Afghánistánu.

BATTLEFIELD 2: EURO FORCE

Nový booster pack hry *Battlefield 2: Euro Force* vám umožní nejen bojovat s novou euroarmádou, ale navíc můžete vstoupit do bitev na nových mapách a s novými vozidly a zbraněmi.

NOVÉ MAPY

Poznámka: Mapy booster packu *Battlefield 2: Euro Force* nepodporují hru 64 hráčů.

OPERACE SMOKE SCREEN (KOUŘOVÁ CLONA)

Válka o vzácnou ropu na Středním východě pokračuje. EU se rozhodla podpořit své spojení a přímo konfrontovala jednotky MEC v jedné z nejbrutálnějších bitev války. Mnohočetné útoky na obou frontách zatlačily obě armády zpět na jejich základny a masivně zdecimovaly území mezi nimi, z ropných vrtů zůstaly jen hořící ruiny. I když byly zničeny zásoby ropy, to, co se skrývá pod žhnoucím pískem, stále stojí za nelítostný boj.

TARABA QUARRY

Síly EU jsou na cestě k americké divizi, která byla odříznuta od zásobování a nutně potřebuje posílit. Jednotky MEC se přesunuly, aby silám EU zabránily, a obě armády se střetnou u Taraba Quarry, jediném možném přechodu řeky Taraba na této straně Kaspického moře. Pokud se jednotkám MEC podaří udržet své pozice na břehu řeky, budou americké síly zcela odříznuty a posléze obklíčeny. Armáda EU musí prolomit nepřátelské linie před tím, než Američané podlehnou!

VELKÁ ČÍNSKÁ ZEĎ

Nově sjednaný mír s Ruskem umožnil Evropské unii spustit útok na čínskou pevninu ze severu. Síly EU doufají, že se jim podaří prolomit Velkou čínskou zeď a založit na jejím území základnu pro budoucí operace před tím, než budou pokračovat na jih k pobřeží. Zásoby a zásobovací trasy jsou však nebezpečně slabé. Pokud se Číňanům podaří vzdorovat útokům dostatečně dlouho, nebudou jednotkám EU nic jiného než ustoupit zpět na ruské území. Je životně důležité, aby se podařilo spojit jednotky EU s americkými silami, které útočí od jihu, nebo nebude možný trvalý a udržitelný nápor na čínské jednotky.

NOVÁ VOZIDLA

NĚMECKÝ BOJOVÝ TANK (L2A6)

Tento bojový tank je nejnovější z výrobní řady, která se datuje od roku 1963. Tank má tříkomorovou konstrukci: řídicí stanoviště je vpředu, věžička uprostřed a motor je umístěn vzadu. Je vyzbrojen novým 120mm kanónem s hladkou hlavní, který je schopen vystřelit stejnou municí jako jeho předchůdci a navíc zvládá i moderní projektily s vysokou průrazností. Kromě tohoto děla ráže 55 (oproti ráži 44 na předchozí generaci tohoto tanku) se tento bojový tank chlubí zesíleným pancéřováním, které výrazně zlepšilo ochranu před minami, a také systémem klimatizace. Tank je velmi dobře chráněn třetí generací kompozitního pancéřování, které zvyšuje efektivitu tanku jako bojové síly na bojišti.

BRITSKÝ BOJOVÝ TANK (CHALLENGER 2)

Britská armáda získala první z těchto nových bojových tanků v roce 1998. Od té doby byl tento 61 tunový obr v akci v Kosovu a Bosně a byl nasazen v operaci Svoboda Iráku. Pancéřované opláštění druhé generace z něho dělají nejlépe chráněný tank sil NATO. Kompletně elektricky poháněné dělo a stabilizační systém zaručují tomuto dělu vyšší přesnost jeho střel ráže 30 (120 mm). Další extra palebnou sílu reprezentuje kanón ráže 7,62 mm, který je umístěn vedle hlavního děla. Konstrukteři tanku ho oproti předchůdci vylepšili na více než 150 místech včetně nového designu věže a dalšími modifikacím, jež mají zajistit lepší výkon a spolehlivost.

EVROPSKÝ STÍHAČÍ LETOUN FIGHTER JET (EUROFIGHTER TYPHOON)

Evropský víceúčelový stíhač letoun debutoval v roce 2005 po sedmi letech náročného vývoje. Je to rychlý a ovladatelný jednosedadový dvumotorový letoun, který je znám pro svoji všestrannost. Bývá nasazen ve vzdušných a pozemních bojích a díky technologii stealth může být nasazen i v taktických rolích. Je vyzbrojen Mauserovým 27mm kanónem, instalovaným uvnitř trupu. Dále disponuje 4 střelami vzduch-vzduch typu BVR (beyond-visual-range – boj za hranicí viditelnosti) a 2 raketami vzduch-vzduch s krátkým doletem určeným pro boj zblízka. Pro mise s pozemními cíly letoun nese protitankové střely – 3 pod každým křídlem a další jednu pod trupem – a dále laserem naváděné bomby.

FRANCOUZSKÁ ÚTOČNÁ HELIKOPTÉRA (TIGER HAP)

Francouzská helikoptéra pro vzdušné boje a palebnou podporu je schopna bojového nasazení ve dne i v noci a může operovat i v prostředí ohroženém jadernými, biologickými či chemickými zbraněmi. Tento všestranný útočný vrtulník je vyzbrojen věžičkou s 30mm kanónem, 68mm raketami a střelami vzduch-vzduch. Dále je vybaven palebným zařízením s třemi senzory: infračerveným, televizní kamerou, laserovým naváděním a optickým kabelem, což z něj činí velmi efektivní zbraň. Nová ochranná opatření a snížení odrazu radarových vln od povrchu vrtulníku zaručují bezpečnější a méně odhalitelný provoz než u helikoptér předchozích generací.

NOVÉ ZBRANĚ



ÚTOČNÁ PUŠKA SPECIAL FORCES (HK53A3)

Tato kompaktní útočná puška má zkrácenou délku 590 mm bez rukojeti. Pojme zásobník na 40 ran a nabízí funkce automatické palby a dávký. Puška byla zkonstruována v Německu a je exportována ostatním ozbrojeným silám.

Typ: Automatická/poloautomatická

Účinnost: Střední/vysoká

Přesnost: Střední/vysoká



ÚTOČNÁ PUŠKA S GRANÁTOMETEM (LBSA2)

Standard útočná puška nyní přichází s vylepšením v podobě vestavěného granátometu. Puška využívá systém bullpup, kdy jsou závěr a zásobník integrovány v pažbě, dále používá standardní náboje sil NATO ráže 5,56 mm a zvládá jednotlivé výstřely nebo plně automatický režim. Má zásobník na 30 nábojů.

Typ: Automatická/poloautomatická

Účinnost: Střední

Přesnost: Střední/vysoká



PODPŮRNÝ KULOMET (HK21)

Tento velký kulomet s nábojovým pásem používá standardní NATO ráži 7,62 mm a má kadenci 800 výstřelů za minutu. Tato zbraň se vyrábí od roku 1961, během této doby však prodělala řadu změn a vylepšení.

Typ: Automatická

Účinnost: Střední/vysoká

Přesnost: Střední



AUTOMATICKÁ ÚTOČNÁ PUŠKA (FAMAS)

Tato francouzská útočná puška nabízí zdravotníkům zvýšenou ochranu v žaru boje. Její vývoj začal na konci 60. let. Zbraň je v dnešní době hojně využívána především francouzskou armádou. Má konfiguraci bullpup (využívá princip zpětného rázu) a jako náboje užívá standardní 5,56mm projektily NATO. Nezpůsobí velkou škodu, ale má velkou kadenci.

Typ: Automatická/poloautomatická

Účinnost: Střední/nízká

Přesnost: Vysoká



ŽENÍŠNÝ BROKOVNICE (M4)

Je poloautomatická plynová brokovnice s bezzávitovou hlavní a zásobníkem. Můžete ji vybavit laserovým iluminátorem, nočním viděním nebo standardním hledím. Má flexibilní konstrukci, díky níž může používat několik ráží munice bez nutnosti ji modifikovat či jinak upravovat. Není příliš přesná, ale zato navýsost účinná a ničivá.

Typ: Poloautomatická

Účinnost: Vysoká

Přesnost: Nízká



PROTITANKOVÁ PUŠKA SMG (P90)

Tento belgický samopal byl zkonstruován speciálně jako osobní obranná zbraň pro členy posádky jako např. tankisté. Na svou velikost má celkem velkou sílu a průraznost. Má zásobník na 50 nábojů SS190 a je schopna střílet v plně automatickém režimu i po jednotlivých výstřelech. Má netypickou konstrukci těla z polymerů a systém výměny prázdného zásobníku zespodu.

Typ: Automatická/poloautomatická

Účinnost: Střední/nízká

Přesnost: Střední/nízká



OSTŘELOVACÍ PUŠKA (L96A1)

Tato krásná opakovací puška útok je jednou z nejlepších ostřelovaček na světě. Je standardní výzbrojí britské armády. Speciální zásobník umožňuje vystřelit 5 ran bez potřeby dobití. Hlaveň je 655 mm dlouhá a zajišťuje maximální efektivní doštel 1000 m.

Typ: Opakovací

Účinnost: Vysoká

Přesnost: Velká

BATTLEFIELD 2: ARMORED FURY

Ve 21. století vstupuje válečné dění na nové jeviště: do Spojených států amerických. Na statistických záznamech můžete nyní sledovat svůj výkon na nových mapách a v nových vozidlech. Můžete rovněž získat novou stuhu za své vojenské zásluhy na americké půdě.

Patch 1.3 pro základní hru *Battlefield 2* přidává ke všem mapám (včetně map expansion packu a booster packu) pro jednoho hráče režim kooperace a navíc možnost pro velitele nechat si letecky doručit vybavení. Dejte svým vojákům ve vhodnou chvíli a na vhodném místě takovou výstroj, jakou potřebují!

NOVÉ MAPY

MIDNIGHT SUN (PŮLNOČNÍ SLUNCE)

Číňané přistáli na americké půdě, zajistili Port of Valdez na Aljašce a přerušili ropovod, kterým odtud do USA teče nafta. Vítězství bylo rychlé, protože většina amerických ozbrojených sil byla zaneprázdněna jednotkami MEC na jihu území. Číňané začali postupovat do vnitrozemí Ameriky a se svou početní převahou snadno porážejí odhodlané americké vojáky, kteří jsou rozhodnutí nechat Číňany zaplatit za každý coul zabrané země. Jakmile dorazí americké posily, rozpoutá se bitva o zemi půlnočního slunce.

OPERACE ROAD RAGE (SILNIČNÍ BĚS)

Jednotky MEC přistály na východním pobřeží Spojených států a připravují se na invazi do vnitrozemí. Zaskočené americké námořnictvo stahuje lodě do této oblasti a hekticky připravuje operační základnu k zastavení postupu sil MEC. Klíčovým úkolem pro obě armády je zajistit dálniční křižovatku uprostřed bitevního pole, tento strategický bod poskytuje přístup téměř ke všem významným vojenským cílům dané oblasti. Kdo ovládá tento dopravní uzel, ovládá podstatnou část východního pobřeží!

OPERACE HARVEST (SKLIZEŇ)

Jednotky druhé obrněné divize MEC se vylodily na pláži v zátoce Delaware Bay a probíjaly se až do okresu Lancaster v Pensylvánii. Tento smělý výpad by mohl odříznout americké jednotky, které postupují na jih, aby posílily Washington D. C., obléhaný silami MEC. Tato zemědělská oblast bude svědkem velkých bojů: zkušení vojáci americké obrněné divize a kavalérie totiž sbírají veškerou sílu na přímý střet s postupující druhou obrněnou divizí MEC.

NOVÁ VOZIDLA

Vzlétáte k oblakům v šesti nových letounech a rozjed'te se po krajině ve dvou nových civilních vzezech. Nové výzvědné helikoptéry Littlebird a EC-625 jsou vybaveny radarem. Sledujte obrazovku radaru, abyste odhalili pozici nepřátelské pěchoty i vozidel.



FANTAN Q-5

Tento čínský bojový tryskáč byl vyvinut pro vynikající útočné možnosti v nízkých a velmi nízkých výškách. Vývoj tohoto tryskového bombardéru trval 11 let. Ačkoli jeho hlavní funkce spočívá v těsné podpoře vojáků při útoku na pozemní cíle, dokáže se střetnout i s nepřátelskými tryskáči. Letoun Q-5, založený na sovětském MiGu 19, je u Lidové osvobozené armády velmi oblíbený a na každém jeho křídle je připevněno dělo o ráži 20 mm. V pilotní kabině je jedno sedadlo, rozpětí křídel činí 9,8 m a dva turbotryskové motory s přidávným hořákem jsou schopné dostat letoun do nadzvukových rychlostí. Maximální dosažitelná výška je 16 km a bojový dolet činí 600 km.



A-10

Drsná karoserie, „chrochtající“ kulomety a podivný vzhled vyloučily tomuto bojovému tryskáči přezdívku Warthog (Prase bradavičnaté), přesto se z něj stal jeden z nejoblíbenějších letounů amerického letectva. Hlavní funkcí A-10 je podpora pozemních jednotek zblízka. Tento jednomístný tryskáč má dva turbotulové motory a široká, rovná křídla, které mu umožňují velmi dobře manévrovat při malých rychlostech a výškách. Pokud se nepříteli náhodou podaří do něj trefit, speciální titanový plášť Warthoga je schopen odolat přímému zásahu protipancéřovou i vysoce výbušnou střelou. Jeho hlavní zbraní je výjimečně účinné dělo o ráži 30 mm a 4200 otáčkách za minutu, které má zvuk podobající se chrochtání prasete.



SU-39

Jde o nejnovější verzi ruského tryskáče Su-25 určeného pro útoky na pozemní cíle. Tento letoun je známý svou snadnou manévrovatelností, nízkou cenou výroby a velkou efektivitou proti pozemním, námořním i vzdušným cílům. Rozpětí jeho křídel činí 14,36 m a díky svým dvěma turbotryskovým motorům umí tento letoun dosáhnout rychlosti 975 km/h. Může dosáhnout maximální výšky 10 km. Vylepšení oproti typu Su-25, zvanému Žabí noha, zahrnují zvýšenou funkční odolnost, lepší navigaci a možnost namontování zbraní s přesně řízenými střelami. Letoun je standardně vybaven dělem o ráži 30 mm a celou řadou zbraní vzduch-země, což z něj činí výborného pomocníka při pozemních akcích a protitankových misích.



EC-635

Když evropská armáda potřebuje rychle získat výzvědné informace o nepřátelských liniích, pošle lehkou průzkumnou helikoptéru EC-635. Její dva motory umožňují pilotovi rychle proniknout na nepřátelské území, posoudit situaci a podat hlášení. Palivové nádrže ve standardní výbavě poskytují tomuto vrtulníku dolet 620 km. Jeho přízpůsobivost, nízká hmotnost a tichý chod z něj činí vhodný nástroj jak pro výzvědné, tak i tréninkové, užitkové, přepravní a záchranné mise. Helikoptéra je vybavena obranným pláštěm a zbraněmi, takže se může při střetu s nepřátelským útokem bránit.



WZ-11

Toto je bojová verze čínských lehkých užitkových helikoptér Z-11. Podobně jako typ EC-635, byl vrtulník Z-11 navržen pro výzvědné, tréninkové a záchranné mise. O bitevní verzi tohoto šikovního vrtulníku je známo velmi málo, protože jeho vývoj byl Lidově osvobozenou armádou držen v tajnosti. Bylo však zaznamenáno, že první helikoptéra WZ-11 vzlétla v prosinci 2004. Má jeden motor s turbodvřídlem a hlavním rotorem o třech čepelích. Vzhledem k tomu, že tento vrtulník byl vyvinut z civilní užitkové helikoptéry, říká se o něm, že v porovnání se současnými bojovými vrtulníky není tak výkonný.



LITTLE BIRD („PTÁČEK“)

Vrtulník OH-6A sloužil při výzvědných misích už během války ve Vietnamu. Poté co americká armáda rozpoznala potřebu spolehlivého, lehkého útočného stroje, vybavila tento vrtulník palebnou silou. Tím vznikla helikoptéra Little Bird, která poskytuje vzdušnou i pozemní podporu speciálním jednotkám a uletí 250 námořních mil bez nutnosti tankovat palivo. Úpravy turbíny motoru a hlavního rotoru za poslední roky zvýšily výkon i manévrovatelnost helikoptéry. Povídá se, že jsou připraveny další úpravy – ještě výkonnější motor a vylepšení na rotor o šesti čepelích.



MUSCLE CAR

Jedním z nejstylovějších způsobů, jak se přiritit do bitvy, je v klasickém americkém autě Muscle Car ze sedmdesátých let. Spojte dráty v zapalování, půjčte si tuhle káru a použijte ji k rychlému vpádu na bitevní pole, ke stáhnutí se ze svízelné situace nebo si na ní vyjed'te jen tak pro radost. Čemu se v období míru říká krádež, to se v čase války nazývá zabrání.



SEMI TRUCK (POLONÁKLADÁK)

Muscle car se skvěle hodí k rychlým přesunům, ale když potřebujete trochu víc ochrany a nárazné síly, měli byste radši „zabrat“ polonákladák. Ve střetu s bojovým tankem sice neobstojí, ale s většinou přepravních vozidel si dokáže poradit.

ŘEŠENÍ PROBLÉMŮ

OVLADAČE GRAFICKÉ A ZVUKOVÉ KARTY

Zastaralé ovladače grafické nebo zvukové karty mohou vést k pomalému nebo trhanému průběhu hry a v některých případech mohou zcela zabránit jejímu spuštění. Abyste si hru mohli dokonale vychutnat, přesvědčete se, zda máte nainstalovány nejnovější ovladače grafické a zvukové karty. Tyto ovladače lze obvykle stáhnout z webové stránky výrobce vašeho systému nebo hardwaru. Pokud si nejste jisti, jaký typ grafické nebo zvukové karty máte, nebo nevíte, jak aktualizovat ovladače na svém systému, nahlédněte do dokumentace, která se dodává s vaším systémem nebo periferním zařízením. Další informace naleznete v kapitole Update Your Video/Sound Driver v souboru Technical Support na herním disku. (Viz *Zákaznická podpora - je zde pro vás!* na str. 30.)

POTÍŽE S INSTALACÍ HRY NEBO DETEKCI DISKU

Součástí této hry je technologie, jejímž účelem je zabránit kopírování a která se může dostat do konfliktu s některými diskovými jednotkami CD-RW, DVD-ROM a DVD-RW. Pokud se hra správně nenainstaluje nebo disková jednotka nedokáže detekovat disk, budete možná muset aktualizovat firmware diskové jednotky. Tyto aktualizace lze obvykle stáhnout na webové stránce výrobce vašeho systému nebo hardwaru. Pokud si nejste jisti, jaký typ diskové jednotky máte, nebo nevíte, jak firmware aktualizovat, nahlédněte do dokumentace, která je přiložena k vašemu systému nebo k diskové jednotce.

Upozornění: Společnost Electronic Arts doporučuje, aby aktualizace firmwaru byly prováděny zkušeným uživatelem PC, protože nesprávná instalace může vaši diskovou jednotku poškodit. Pokud si nejste jisti, jak firmware aktualizovat, kontaktujte výrobce vašeho systému nebo diskové jednotky a získejte od něj další informace.

APLIKACE BĚŽÍCÍ NA POZADÍ A ANTIVIROVÉ PROGRAMY

Pro dosažení optimální výkonnosti této hry doporučujeme před spuštěním hry ukončit veškeré aplikace na pozadí, jejichž běh není nezbytně nutný. V některých případech pomůže ukončení aplikací na pozadí vyřešit padání nebo zamrzání hry. Další informace naleznete v kapitole *Ending Background Tasks* v souboru Technical Support na herním disku.

Pokud na vašem systému běží antivirový program, doporučujeme jej před spuštěním hry ukončit nebo zavřít. Pro ukončení programu najděte ikonu antivirového programu na systémové liště Windows. Právým tlačítkem myši klepněte na ikonu a zvolte ZAVŘÍT, UKONČIT nebo jinou odpovídající možnost.

POTÍŽE S RYCHLOSTÍ PŘIPOJENÍ K INTERNETU

Chcete-li zabránit nízké kvalitě spojení při hře prostřednictvím internetu, ukončete před spuštěním hry všechny programy pro sdílení souborů, přehrávání zvukových proudů a komunikační programy. Tyto aplikace mohou obsadit celou šířku pásma připojení a způsobovat prodlevy nebo jiné nežádoucí efekty.

Informace o tom, jak povolit přenos herních dat prostřednictvím následujících TCP a UDP portů, naleznete v dokumentaci ke směrovači nebo osobní bráně firewall. Chcete-li hrát pomocí firemního připojení k internetu, obraťte se na správce sítě.

TYP	MÍSTNÍ	VZDÁLENÝ	KLIENT/SERVER	POZNÁMKY
UDP	libovolný	27900	Klient/server	
UDP	libovolný	29900	Klient/server	Standardní port (29910)
TCP	libovolný	80	Klient/server	Standardní port služby GameSpy
TCP	libovolný	29900	Klient/server	
TCP	libovolný	29901	Klient	Zatím se nepoužívá
TCP	libovolný	29900	Klient/server	Standardní port (29920)
TCP	libovolný	29900	Klient/server	Standardní port (29920)
UDP	libovolný	27901	server	Musí být aktivováno prostřednictvím serversettings.con
UDP	libovolný	27901	server	Musí být aktivováno prostřednictvím serversettings.con
UDP	libovolný	27900	Klient/server	
TCP	libovolný	28910	Klient/server	
TCP	4711	4711	Server	
UDP	libovolný	55123	Klient/server	
UDP	libovolný	55124	Klient/server	
UDP	libovolný	55125	Klient/server	
UDP	libovolný	1500-4999	Klient/server	
UDP	libovolný	16567	Klient/server	
UDP/TCP	libovolný	1024-1124	Klient/server	

UPOZORNĚNÍ

Společnost Electronic Arts si vyhrazuje právo provádět vylepšení výrobku popisovaného v této příručce kdykoliv a bez předchozího upozornění. Tato příručka i software popisovaný v této příručce jsou chráněny autorským právem. Všechna práva vyhrazena. Žádnou část této příručky ani popisovaného softwaru není dovoleno kopírovat, reprodukovat, překládat nebo redukovat na jakékoli elektronické médium nebo na strojově čitelnou formu bez předchozího písemného souhlasu společnosti Electronic Arts Limited, PO Box 181, Chertsey, KT16 0YL, England, United Kingdom.

ZÁRUKA

OMEZENÁ ZÁRUKA

Společnost Electronic Arts zaručuje původnímu kupujícímu tohoto softwarového produktu, že nosiče, na nichž je software nahrán, budou z hlediska materiálu i provedení bez závad po dobu 24 měsíců ode dne zakoupení produktu. Během této doby bude možno vadné nosiče vyměnit za předpokladu, že bude původní produkt vrácen spolu s kupním dokladem označeným datem, popisem závady, vadným nosičem a vaší zpáteční adresou na adresu společnosti Electronic Arts Czech Republic s. r. o. Tato záruka je doplňkem vašich zákonných práv a na tato práva nemá žádný vliv. Tato záruka se nevztahuje na samotný software, který je dodáván „v aktuálním stavu“, ani na nosiče, které byly nesprávným způsobem používány nebo nadměrně opotřeby.

ZÁKAZNICKÁ PODPORA – JE ZDE PRO VÁS!

Hra obsahuje soubor Technical Support (Technická podpora), který vám pomůže vyřešit případné problémy. V tomto souboru naleznete řešení nejčastějších potíží, ke kterým může dojít při instalaci nebo hraní hry. Jestliže jste hru již nainstalovali, klepněte na tlačítko **Start** systému Windows a vyhledejte hru v nabídce **Programy >** (nebo **Všechny programy >**) **EA GAMES >** (nebo **EA SPORTS >**). Soubor technické podpory se nachází ve stejné složce jako hra. Dříve než se obrátíte na oddělení podpory zákazníků společnosti EA, pokuste se nalézt řešení zde.

Pokud jste hru dosud nainstalovali, postupujte podle následujících pokynů:

Spuštění souboru technické podpory (pokud hra ještě není nainstalována):

1. Vložte do diskové jednotky disk s hrou.
2. Klepněte na tlačítko **Start** a vyberte příkaz **Spustit...**
3. V dialogovém okně Spustit zadejte příkaz **D:\Support\European Help Files\EA_Help_Select.htm** a klepněte na tlačítko **OK** (písmeno **D**: nahraďte správným označením diskové jednotky, pokud se liší).

Ke zjištění, zda počítač splňuje minimální požadavky uvedené na obalu hry, můžete použít nástroj dxdiag, který rozpozná hardware počítače a vytvoří z těchto informací podrobnou zprávu. Tato zpráva také pomůže pracovníkovi podpory zákazníků společnosti EA rychleji vyřešit váš problém.

Získání informací o počítači:

1. Klepněte na tlačítko **Start**, vyberte příkaz **Spustit....**, zadejte do dialogového okna Spustit příkaz dxdiag a potom klepněte na tlačítko **OK**.
2. Klepnutím na tlačítko **Uložit všechny informace...** uložte kopii zprávy k zobrazení a vytištění. Tuto zprávu si připravte dříve, než se obrátíte na oddělení technické podpory společnosti EA.

Navštivte internetovou stránku **www.electronicarts.cz** a klepněte na odkaz **TECHNICKÁ PODPORA**. Dostanete se na naše on-line centrum. S největší pravděpodobností máme řešení vašeho problému již připraveno v naší informační databázi – o tom se můžete přesvědčit klepnutím na odkaz **NAJÍT ODPOVĚDI**. Řešení, která jsou v této databázi k dispozici, používají také pracovníci našeho týmu zákaznické podpory. Můžete se tedy spolehnout na jejich přesnost a aktuálnost. Abyste dostali přesnou odpověď, je důležité pozorně vybrat typ hry, její název i platformu, na které hrajete. Jestliže nemáte přístup k internetu nebo dáváte přednost osobnímu rozhovoru s technikem, můžete pracovníkům našeho týmu zákaznické podpory zatelefonovat (pondělí až pátek 9.00–17.00).


Mějte prosím na paměti, že většinu problémů, s nimiž se při hraní počítačových her setkáváte, je možné vyřešit, pokud využijete služeb našeho on-line centra technické podpory.

Telefon zákaznické podpory: **724 314 443**

Vzhledem k povaze většiny potíží souvisejících se spouštěním počítačových her je jednodušší a obvykle i rychlejší řešit je prostřednictvím našeho Střediska podpory on-line. Středisko podpory neposkytuje rady či tipy k hrám. Pokud si s hrů nevíte rady, obraťte se na naši oficiální linku pomoci. Kontaktní údaje jsou uvedeny na zadní straně této příručky.

NEJČERSTVĚJŠÍ INFORMACE OD EA!

Pokud chcete být pravidelně zásobováni nejnovějšími zprávami, recenzemi a dalšími informacemi přímo od společnosti Electronic Arts, zaregistrujte se a dostanete od nás oficiální novinky EA přímo na vaši e-mailovou adresu. Navštivte naše stránky na adrese **www.electronicarts.cz** a zaregistrujte se už dnes!



© 2007, 2006, 2005 EA Digital Illusions CE AB. Všechna práva vyhrazena. Battlefield 2, Battlefield 2: Special Forces, Battlefield 2: Euro Force a Battlefield 2: Armored Fury jsou ochranné známky společnosti EA Digital Illusions CE AB. Electronic Arts, EA, EA a EA logo jsou ochranné známky nebo registrované ochranné známky společnosti Electronic Arts Inc. v USA a/nebo jiných zemích. Sound Blaster je ochranná známka nebo registrovaná ochranná známka společnosti Creative Technology Ltd. v USA a/nebo jiných zemích. Všechny ostatní ochranné známky jsou vlastnictvím příslušných vlastníků. EA™ je značka společnosti Electronic Arts™.

DGV07705633MT