

AWARD
WINNING

COMPLETE BATTLEFIELD COLLECTION



INCLUDES BATTLEFIELD 2™, BATTLEFIELD 2: SPECIAL FORCES™,
BATTLEFIELD 2: EURO FORCE™ AND BATTLEFIELD 2: ARMORED FURY™



REGISTRATION VIA INTERNET REQUIRED FOR
EURO FORCE & ARMORED FURY CONTENT**



Ostrzeżenie dla użytkowników telewizorów projekcyjnych

Nieruchome obrazy mogą spowodować trwałe uszkodzenie kineskopu lub zniszczyć powłokę fosforową lampy katodowej. Należy unikać częstego lub zbyt długiego korzystania z gier komputerowych na telewizorach projekcyjnych o dużym ekranie.

Ostrzeżenie przed epilepsją (padaczką)

Prosimy przeczytać przed uruchomieniem gry lub przed pozwoleniem dziecku na jej uruchomienie.

Niektóre osoby narażone na działanie migającego światła lub pewnych jego naturalnych kombinacji mogą doznać ataku padaczkowego lub utraty przytomności. Przypadłości te mogą wystąpić również u osób, u których nigdy wcześniej nie rozpoznano padaczki, lub które nigdy wcześniej nie doznały ataków padaczkowych. Jeżeli u użytkownika (lub u kogoś z jego rodziny) wystąpiły kiedykolwiek objawy padaczki (ataki padaczkowe lub nagłe utraty przytomności) spowodowane migotaniem światła, to przed rozpoczęciem gry należy zasięgnąć porady lekarza.

Zaleca się, aby rodzice nadzorowali dzieci bawiące się grami komputerowymi. Gdyby u użytkownika lub jego dziecka wystąpiły podczas gry którekolwiek z następujących objawów: zawroty głowy, zaburzenia wzroku, skurcze mięśni oczu lub innych mięśni, utrata przytomności, zaburzenia błędnika, jakiegokolwiek mimowolne odruchy lub drgawki, należy NATYCHMIAST przerwać grę i skonsultować się z lekarzem.

W czasie gry należy zachować następujące środki ostrożności

- ❖ Nie stój zbyt blisko ekranu. Usiądź w pewnej odległości od niego, tak daleko, na ile pozwala długość kabli.
- ❖ Jeśli to możliwe, graj na niezbyt dużym ekranie.
- ❖ Staraj się nie grać, jeśli odczuwasz zmęczenie lub chce ci się spać.
- ❖ Upewnij się, że pomieszczenie, w którym grasz, jest dobrze oświetlone.
- ❖ Odpoczywaj co najmniej 10 do 15 minut na każdą godzinę gry.

Wymagania systemowe

Używany komputer musi bezwzględnie spełniać minimalne wymagania podane na opakowaniu gry. Jeśli podczas gry spada jej wydajność, należy upewnić się, że dany system spełnia wymagania minimalne i że są zainstalowane najnowsze sterowniki karty graficznej/dźwiękowej (zobacz *Rozwiązywanie problemów* na s. 28).

Uwaga: Układy kart graficznych komputerów przenośnych (laptopów) mogą współpracować z tą grą, ale *nie są obsługiwane przez Electronic Arts*.

Instalacja/usunięcie gry

Na dysku z grą *Battlefield 2™: Complete Collection* znajduje się podstawowa gra *Battlefield 2™*, rozszerzenie *Battlefield 2™: Jednostki specjalne*, a także pakiety dodatkowe *Battlefield 2™: Europejskie siły zbrojne* oraz *Battlefield 2™: Pancerny atak*. Program instalacyjny na dysku *Battlefield 2™: Complete Collection* zainstaluje wszystkie te elementy po kolei.

Aby zainstalować grę *Battlefield 2: Complete Collection*, umieść dysk w napędzie i poczekaj na pojawienie się menu Autouruchamiania. Po wybraniu języka instalacji, kliknij na **DALEJ** i postępuj zgodnie ze wskazówkami pojawiającymi się na ekranie.

Uwaga: Jeśli podczas procesu instalacji najdzie konieczność ponownego uruchomienia komputera (ręcznie bądź też po pojawieniu się stosownej informacji), trzeba będzie skorzystać z opcji **INSTALUJ** w menu Autouruchamiania, aby kontynuować instalację dodatków *Battlefield 2: Jednostki specjalne*, *Battlefield 2: Europejskie siły zbrojne* oraz *Battlefield 2: Pancerny atak*. **Zalecamy jednak przeprowadzenie procesu instalacji w całości. W ten sposób, jeśli instalujesz wszystkie elementy zawarte w grze *Battlefield 2: Complete Collection*, ponowne uruchomienie komputera konieczne będzie po zakończeniu całego procesu instalacji.**

WAŻNE: Numery seryjne oraz kod rejestracyjny

Na tylnej okładce tej instrukcji znajdują się trzy numery, których poprawne wpisanie jest konieczne do zainstalowania gry *Battlefield 2: Complete Collection*. Zostaniesz poproszony o wpisanie dwóch pierwszych numerów na różnych etapach instalacji, oraz trzeciego numeru podczas rejestracji pakietów rozszerzających (więcej informacji poniżej oraz na stronie 8).

- ❖ Kiedy zostaniesz poproszony o wpisanie numeru seryjnego gry *Battlefield 2*, wpisz pierwszy numer opisany jako „Numer seryjny Battlefield 2”.
- ❖ Następnie, kiedy pojawi się prośba o wpisanie numeru seryjnego gry *Battlefield 2: Jednostki specjalne*, wpisz drugi numer, opisany jako „Numer seryjny Battlefield 2: Jednostki specjalne”.

Uwaga: Aby zarejestrować dodatki *Battlefield 2: Europejskie siły zbrojne* oraz *Battlefield 2: Pancerny atak*, musisz stworzyć konto *Battlefield 2: Complete Collection* w grze. Zajrzyj do rozdziału *Tworzenie konta* na s. 8, aby dowiedzieć się więcej.

Uwaga: Jeśli menu Autouruchamiania nie pojawi się automatycznie, kliknij dwukrotnie na ikonie **Mój komputer** znajdującą się na pulpicie, a następnie kliknij dwukrotnie na ikonie stacji dysków, do której włożony został dysk z grą. Aby zainstalować grę, kliknij dwukrotnie na ikonie pliku „setup.exe”.

Jeśli masz problemy z uruchomieniem gry, lub jeśli instalacja nie powiodła się za pierwszym razem, zaleca się usunięcie gry i ponowne jej zainstalowanie. Aby usunąć grę, w systemie Windows kliknij na przycisku Start, wybierz polecenie **Programy** (lub **Wszystkie programy**), odszukaj folder nadrzędny gry (zazwyczaj **EA GAMES™** lub **EA SPORTS™**), zlokalizuj grę i w celu jej usunięcia wybierz opcję **Usuń**.

- ❖ W trakcie instalacji pojawi się informacja proponująca zainstalowanie programu GameSpy Arcade. Jest on całkowicie opcjonalny i jego obecność nie jest wymagana do uruchomienia gry *Battlefield 2™ Complete Collection*. GameSpy Arcade to narzędzie, za pomocą którego można wyszukiwać przeciwników i rozgrywki w sieci. Zawiera funkcje wyszukiwania przeciwników, czat, fora dyskusyjne, a nawet darmowe wersje demonstracyjne do pobrania.

WYMAGANE JEST POŁĄCZENIE Z INTERNETEM. DLA PAKIETÓW ROZSZERZAJĄCYCH EUROPEJSKIE SIŁY ZBROJNE ORAZ PANCERNY ATAK WYMAGANA JEST REJESTRACJA POPRZECZ INTERNET. ABY MÓC KORZYSTAĆ Z SIECIOWYCH OPCJI GRY *BATTLEFIELD 2* ORAZ DODATKU *JEDNOSTKI SPECJALNE*, WYMAGANA JEST REJESTRACJA. ABY ZAREJESTROWAĆ SIĘ W SIECI, MUSISZ MIEĆ SKOŃCZONE 13 LAT. OBSŁUGA FUNKCJI SIECIOWYCH ZAJMUJE SIĘ GAMESPY. WIĘCEJ INFORMACJI NA TEN TEMAT ZNAJDZIESZ NA STRONACH <http://gamespyarcade.com/legal.shtml> ORAZ battlefield.ea.com.

EA MOŻE ZAPRZESTAĆ OBSŁUGI FUNKCJI SIECIOWYCH PO UPŁYNIECIU 30 DNI OD UMIESZCZENIA STOSOWNEGO OGŁOSZENIA NA STRONIE www.ea.pl

- ❖ *Battlefield 2: Complete Collection* obsługuje system komunikacji głosowej (VoIP) z wykorzystaniem mikrofonu i słuchawek (urządzenia te nie są dołączone do gry). Powinny być one podłączone do komputera przed rozpoczęciem instalacji. Instalator gry *Battlefield 2: Complete Collection* automatycznie uruchomi narzędzie, które ułatwi ich konfigurację i uzyskanie możliwie najlepszej wydajności.

Rozpoczęcie gry

1. Zamknij wszystkie otwarte programy i zadania działające w tle, włączając w to skanery wirusowe (więcej informacji uzyskasz w rozdziale *Rozwiązywanie problemów* na stronie. 28).
2. Włóż dysk z grą do stacji dysków. Na ekranie pojawi się menu Autouruchamianie. Aby uruchomić grę, kliknij na opcji **Graj**.

Uwaga: Jeśli gra nie uruchomi się automatycznie po włożeniu dysku do stacji dysków, w systemie Windows kliknij na przycisku Start, wybierz **Programy** (lub **Wszystkie programy**), odszukaj folder nadrzędny gry (zazwyczaj **EA GAMES** lub **EA SPORTS**) i kliknij na nazwie gry. Pojawią się ekrany wstępne, po czym rozpocznie się gra.

Spis treści

Wymagania systemowe	1
Instalacja/usunięcie gry	1
Rozpoczęcie gry	3
Sterowanie.....	4
Przygotowanie gry.....	7
Rozgrywka.....	9
Tryb komendanta	14
Ustawienia sieciowe	15
Tryb dla jednego gracza	17
Porady i wskazówki	17
Battlefield 2: Jednostki Specjalne	18
Battlefield 2: Europejskie siły zbrojne..	21
Battlefield 2: Pancerny atak	25
Rozwiązywanie problemów	28
Gwarancja.....	30
Obsługa klienta – do Twoich usług.....	30

Sterowanie

Zmierz się z wrogiem w najbardziej niebezpiecznych punktach zapalnych świata. Aby przetrwać, będziesz musiał w pełni wykorzystać potęgę swojego ultranowoczesnego arsenału: pocisków naprowadzanych, systemów monitorowania satelitarnego i wielu innych. Zanim jednak wyruszysz na pole walki, zapoznaj się z podanymi poniżej funkcjami sterowania.

Uwaga: Niektóre opcje sterowania mogą zależeć od zainstalowanych pakietów dodatkowych.

Ogólna rozgrywka i łączność

Działanie	Komenda
Wejście/wyjście (lub katapultowanie się) z pojazdu	E
Rozmowa/czat ogólny	J
Rozmowa/czat zespołowy	K
Rozmowa/czat drużynowy	L
Kanał dowodzenia (VoIP, patrz strona 17)	V (komendant)/ B (drużyna)
Konsola	~
Głos na tak/Akceptuj	PAGE UP
Głos na nie/Odrzuć	PAGE DOWN
Ekran drużyny	HOME lub CAPS LOCK
Stwórz drużynę	INS
Tablica wyników	TAB
Ekran odrodzeń	ENTER
Zrzut ekranu	PRINT SCREEN

Nawigacja

Działanie	Komenda
Pokaż/ukryj mapę	M
Powiększ mapę	N
Radio (patrz str. 12)	Q (zespół)/ T (drużyna)
Mapa 3D	Lewy ALT
Widok ze środka	F9
Widok od tyłu/widok od przodu	F10/F11
Kamera przelotowa	F12
Przełączanie widoków kamery	C

Piechota

Działanie	Komenda
Ruch do przodu/do tyłu	W/S
Ruch w lewo/w prawo	A/D
Strzał z broni	LPM
Zbliżenie/strzał alternatywny	PPM
Skok	SPACJA
Sprint/szybkie pływanie	Lewy SHIFT lub dwukrotne naciśnięcie W
Podniesienie ekwipunku	G
Zmiana podstawowego trybu ognia	3 lub obrót kółkiem myszki na trzecie okienko broni i kliknięcie LPM
Przeładowanie	R
Przełączanie broni	F lub kółko myszki ↻
Wybór broni 1-8	1-8
Przykucnięcie	Lewy CTRL
Leżenie	Z

- ⚡ Bieg sprintem wyczerpuje Twoją energię, korzystaj więc z tej opcji z umiarem. Poza tym, podczas sprintu nie możesz strzelać.
- ⚡ Skakanie również powoduje skrócenie paska sprintu. Możesz jednak skakać nawet wtedy, gdy zostanie on całkowicie wyczerpany.
- ⚡ Nie każda broń podstawowa posiada więcej niż jeden tryb ognia. Możesz, na przykład, przełączać swój karabin szturmowy pomiędzy trybem ognia pojedynczego i ciągłego.

Pojazdy naziemne i pływające

Działanie	Komenda
Przyspieszenie	W
Hamowanie/bieg wsteczny	S
Skręcanie w lewo/w prawo	A/D
Obracanie wieżyczką	Myszka
Strzał z broni podstawowej	SPACJA lub LPM
Strzał z broni dodatkowej	0 na klawiaturze numerycznej lub PPM
Zasłona dymna (tylko w przypadku niektórych pojazdów naziemnych)	X
Otwarcie/zamknięcie (tylko w przypadku niektórych jednostek pływających)	⇧/⇩
Swobodna kamera	Myszka
Kucnięcie w wieżyczce	Lewy CTRL
Zmiana miejsca w pojeździe	F1-F8 (w zależności od rodzaju pojazdu)

* Liczba dostępnych miejsc różni się w zależności od rodzaju pojazdu.

Jednostki powietrzne

Działanie	Komenda
Przyspieszenie/zwolnienie	W/S
Skręcanie w lewo/w prawo	A/D
Dziób w dół/górę	Kursory ⇧/⇩ lub myszka ⇧/⇩
Przechył w lewo/prawo	Kursory ⇐/⇒ lub myszka ⇐/⇒
*Dopalacz	Lewy SHIFT lub dwukrotne wciśnięcie W
Spadochron	9
Zawiśnięcie (tylko myśliwiec F35)	S
Strzał z broni podstawowej	SPACJA lub LPM
Strzał z broni dodatkowej	0 na klawiaturze numerycznej lub PPM
Pociski	1
Bomby	2
Przełączanie pociski/bomby	F
Flary	X

Swobodna kamera

Lewy **CTRL** + Myszka

Zmiana miejsca w pojeździe 1-8

F1-F8 (w zależności od rodzaju pojazdu)

* Dopalacza możesz używać jedynie przez krótki czas, zanim się nie przegrzeje.

Komendant

Działanie	Komenda
Ekran komendanta	CAPS LOCK
Wybór drużyny 1-9	1-9
Wybór kilku drużyn	Lewy CTRL
Przewijanie we wszystkich kierunkach	W/S/A/D
Wybór	LPM
Menu dowodzenia	PPM
Powiększenie mapy	Kółko myszki ↻

Przygotowanie gry

Możesz w pełnym zakresie zmodyfikować wszystkie aspekty gry *Battlefield 2: Complete Collection*, począwszy od ustawienia typu rozgrywki, poprzez rodzaj noszonego munduru, aż po wygląd ekranu.

W tej sekcji znajdują się informacje na temat podstawowej wersji gry *Battlefield 2*. Informacje na temat elementów dostępnych w dodatkach znajdziesz w poświęconych im sekcjach instrukcji: *Battlefield: Jednostki specjalne* (str. 18), *Battlefield: Europejskie siły zbrojne* (str. 21) oraz *Battlefield: Pancerny atak* (str. 25).

Tworzenie konta

Przed rozpoczęciem gry w *Battlefield 2: Complete Collection*, należy stworzyć konto użytkownika. Następnie możesz wykorzystać to konto do zarejestrowania dodatków *Europejskie siły zbrojne* lub *Pancerny atak*, dzięki czemu możliwa będzie gra na zawartych w nich mapach.

1. Wybierz opcję GRA WIELOOSOBOWA, a następnie zapoznaj się z zasadami i warunkami gry w *Battlefield 2*, po czym wybierz opcję AKCEPTUJĘ.
2. W menu wpisz imię dla swojego żołnierza – będzie to także nazwa Twojego konta.
3. Wpisz swój adres email oraz hasło, a następnie wybierz kraj. Twój konto zostało właśnie stworzone!

Uwaga: Podany adres email może być wykorzystany do odzyskania imienia Twojego żołnierza.

Uwaga: Zachowaj ostrożność jeśli chodzi o dane konta. Po stworzeniu, konto nie może zostać zmienione ani edytowane. Nie udostępniaj nikomu hasła do swojego konta.

Wykorzystanie konta do rejestracji pakietów dodatkowych

Aby zarejestrować pakiety rozszerzające *Europejskie siły zbrojne* oraz *Pancerny atak*, postępuj zgodnie z poniższymi wskazówkami:

1. Przejdź na witrynę rejestracji EA <https://account.ea.com/commerce/bf2cc/code-entry.jsp>
2. Wpisz numer opisany jako „Kod rejestracyjny kompilacji dodatków do Battlefield 2”, umieszczony na tylnej okładce instrukcji.
3. Wpisz swoją nazwę konta *Battlefield 2: Complete Collection* w dwóch zaznaczonych okienkach, a następnie wybierz ENTER.

Rejestracja zostanie zakończona i będziesz mógł korzystać ze wszystkich elementów gry *Battlefield 2: Complete Collection*.

Ekran opcji

Aby doświadczyć pełni wrażeń, jakich dostarcza *Battlefield 2*, wybierz odpowiednie ustawienia i opcje.

Opcje gry

Tutaj możesz zmieniać takie funkcje jak obroty minimapy, kolor celownika, przezroczystość HUD-a, ikony terenu i minimapy. Możesz także wyłączyć głosowania zarządzane przez innych graczy.

Sterowanie

Tu wprowadzisz własne ustawienia klawiszowe. Kliknij podstawowy lub dodatkowy klawisz, a następnie naciśnij ten, z którego chcesz korzystać. Funkcje sterowania są podzielone na kategorie: podstawowe, jednostkami lądowymi, samolotami, helikopterami i jednostkami nawodnymi.

Grafika

Opcje graficzne obejmują tryb wyświetlania, ogólną jakość, skalę zasięgu widzenia oraz ustawienia jakości różnych szczegółów grafiki w grze.

Dźwięk

Tutaj można zmienić głośność, szczegółowość dźwięku, język i inne opcje. Można także skonfigurować głośność przesyłania i odbierania dźwięku przy komunikacji głosowej oraz przeprowadzić test progu głośności mikrofonu.

Autorzy gry

Osoby, które przyczyniły się do powstania gry.

Ekran BFHQ

Umożliwia dostęp do funkcji, statystyk, listy najlepszych graczy i odznaczeń.

Funkcje

Tutaj znajdziesz informacje związane z Twoim kontem, m.in. przynależność wojskową, funkcję i podobiznę żołnierza.

Statystyki

Tutaj sprawdzisz swoje wyniki, m.in. zdobyte punkty, liczbę zabitych, liczbę zgonów oraz celność.

Tablica wyników

Tutaj możesz porównać, jak Twoje wyniki prezentują się na tle innych graczy w sieci.

Odnaczenia

Tutaj możesz podziwiać odznaczenia, jakie przyznano Ci za nadzwyczajne osiągnięcia uzyskane podczas rozgrywek sieciowych.

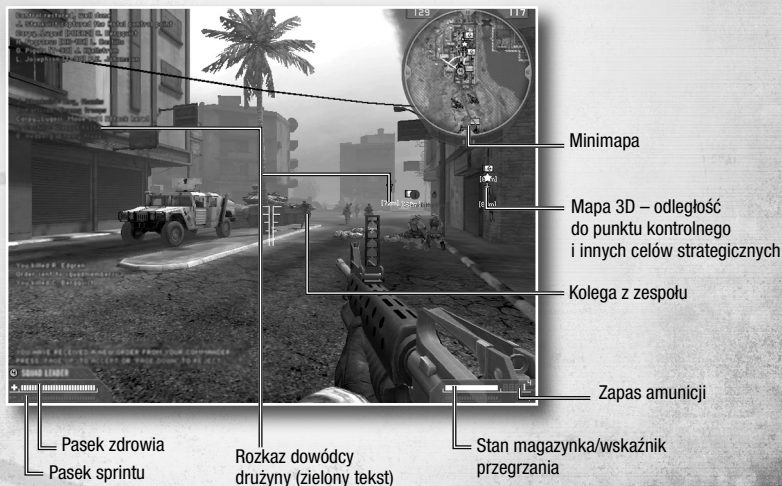
Rozgrywka

Już za chwilę znajdziesz się w samym środku konfliktu zbrojnego XXI wieku! Do dyspozycji będziesz mieć wszystko, co tylko potrzebne jest do wykonania misji – na przykład ciężkie czołgi, myśliwce wielozadaniowe czy lotniskowce uderzeniowe. Co więcej, dołączysz do twardych jak skała żołnierzy, którzy są równie oddani walce, co Ty. Musisz z nimi ściśle współpracować – od tego może zależeć Twoje życie.

- ✚ Aby połączyć się z serwerem bez uprzedniego przeglądania listy serwerów, wybierz w głównym menu opcję GRAJ TERAZ. W mgnieniu oka znajdziesz się na polu walki, szturmując linie wroga.

Ekran gry

Ekran gry składa się z głównej części, a także wskaźnika HUD oraz minimapy. Aby sprawnie działać w drużynie, musisz nauczyć się odczytywania wszelkich dostępnych informacji ze swego otoczenia oraz szybkiego na nie reagowania.



HUD pojazdu

HUD jednostki posiada wskaźnik jej uszkodzenia, wyświetlany na prawo od paska zdrowia. W przypadku niektórych jednostek HUD wyświetla również sygnały ostrzegawcze, np. gdy Twój samolot zostanie namierzony przez nieprzyjacielski pocisk naprowadzany termicznie lub znajdzie się na celowniku innego pilota. Gdy przeciwnik odpali pocisk, wskaźnik dostarczy informacji o tym, kiedy należy wypuścić flary maskujące wykonywane manewry uników (albo katapultowanie się). Niektóre z czołgów mogą postawić zasłonę dymną, która uniemożliwi wrogowi skuteczne wykorzystanie pocisków kierowanych.

HUD zaawansowanego uzbrojenia

HUD zaawansowanego uzbrojenia spełnia różne funkcje, w zależności od rodzaju broni.

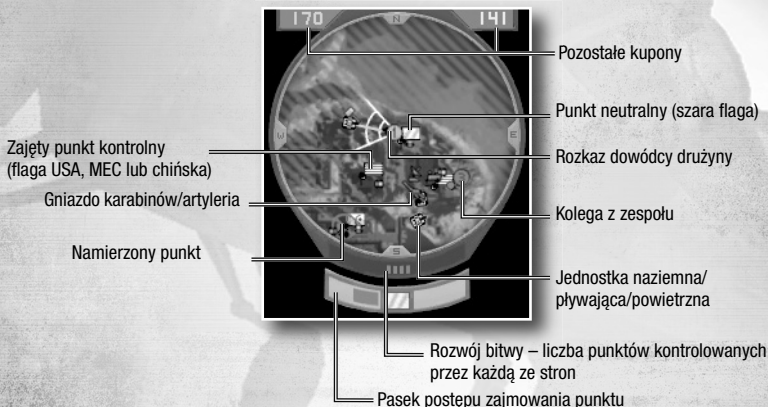
Pociski naprowadzane ciepłem Jeżeli dostatecznie długo utrzymasz ikonę celu na źródle ciepła, czyli jednostce powietrznej wroga, długi, czysty sygnał dźwiękowy będzie oznaczać, że został on namierzony. Odpalaj!

Pociski naprowadzane optycznie Bez względu na to czy strzelasz ze stacjonarnej wyrzutni pocisków, transportera opancerzonego piechoty, czy ręcznej broni przeciwpancernej, do pewnego stopnia możesz sterować lotem pocisku zmieniając pozycję ikony celu.

Pociski kierowane Operatorzy uzbrojenia niektórych śmigłowców mogą klikać prawym przyciskiem myszki, aby przełączyć uzbrojenie na pociski kierowane. HUD wyświetli obraz z kamery zamontowanej na nosie rakiety. Trajektorię lecącego pocisku można zmienić przesuwając kursor myszki i klikając jej lewym przyciskiem.

Pociski kierowane laserowo Służą one wyłącznie do zwalczania celów naziemnych. Utrzymaj ikonę celu na pojeździe naziemnym, a kiedy usłyszysz wyraźny dźwięk wskazujący, że został on namierzony – wystrzel pocisk!

Minimapa



Tablica wyników

W czasie gry wciśnij **TAB**, aby wyświetlić tablicę wyników. Tablicę wyników można otworzyć klikając prawym przyciskiem myszki. Następnie z rozwijanego menu możesz zarządzić głosowanie (np. nad zmianą mapy), albo uzyskać dostęp do innych zakładek.

Zakładki graczy i drużyn

Umożliwiają podgląd ogólnego wyniku (ikona trofeum), współpracy (ikona funkcji), liczby zabitych (ikona celownika), liczby zgonów (ikona czaszki) i połączenie (ikona komputera) każdego z zespołów lub drużyn.

Zakładka zarządzania

Tutaj można wysłuchać komunikację głosową z danym graczem (inni gracze będą go słyszeć normalnie), albo zarządzić głosowanie nad wyrzuceniem gracza z gry.

- ❖ Twój całkowity wynik pokazuje ile udało zebrać Ci się punktów, dzięki którym otrzymujesz odznaczenia oraz odblokowane elementy. Składają się na niego: liczba zabitych przez Ciebie wrogów, liczba Twoich zgonów oraz wynik zespołowy. Punkty współpracy zdobywa się poprzez wykonywanie zadań przeznaczonych dla żołnierzy danej funkcji. (więcej informacji na temat punktów współpracy można znaleźć w rozdziale *Funkcje żołnierzy* na str. 12.)

Drużyny

Jedną z największych i najbardziej ekscytujących nowych funkcji w *Battlefield 2* jest system drużyn. Teraz możesz walczyć z przeciwnikami razem ze swoimi przyjaciółmi!

Po dołączeniu do drużyny automatycznie nawiązane zostanie połączenie na kanale komunikacji głosowej. Jeżeli masz mikrofon, jesteś gotów do zabawy! Komunikacja ma kluczowe znaczenie w grze, szczególnie jeśli chodzi o łączność z dowódcą drużyny. Gdy będzie wydawał rozkaz, słuchaj uważnie, ponieważ wykonywanie jego poleceń leży w Twoim najlepszym interesie. Dopóki dowódca żyje, a drużyna sprawuje kontrolę przynajmniej nad jednym punktem kontrolnym, Ty i pozostali członkowie drużyny możecie odraźać się obok dowódcy.

Innym powodem, dla którego należy słuchać dowódcy jest fakt, iż tylko on może się komunikować z komendantem i otrzymywać w ten sposób informacje niedostępne dla pozostałych członków drużyny.

Tworzenie drużyn

Własną drużynę możesz utworzyć naciskając klawisz **INS** lub otwierając ekran drużyny (wciśnij **HOME** lub **CAPS LOCK**) i klikając na przycisku STWÓRZ DRUŻYNĘ. Po naciśnięciu klawisza **INS** drużyna zostanie automatycznie nazwana. Drużynie stworzonej za pomocą przycisku STWÓRZ DRUŻYNĘ należy nadać nazwę i określić hasło, a następnie kliknąć na przycisku ZATWIERDŹ.

- ❖ Drużynę można opuścić w dowolnym momencie, w tym celu wystarczy otworzyć ekran drużyny i kliknąć na przycisku OPUŚĆ.

Uwaga: Gdy opuścisz stworzoną przez siebie drużynę, dowodzenie przejmie pierwszy z wyznaczonych przez Ciebie jej członków.

Zarządzanie drużynami

Możesz zaprosić innych graczy do swojej drużyny, klikając przycisk ZARZĄDZANIE DRUŻYNĄ na ekranie drużyny. Za jego pomocą możesz również usunąć członków drużyny.

Uwaga: Te opcje dostępne są jedynie w sytuacji, gdy piastujesz funkcję dowódcy drużyny.



Radio

Za pomocą radia możesz szybko przesyłać gotowe komunikaty do całego zespołu, bądź członków swojej drużyny. Aby wyświetlić menu, radia naciśnij i przytrzymaj klawisz **Q** (dla zespołu) lub **T** (dla drużyny), a następnie wybierz i kliknij na przekazie, który ma zostać wysłany. Transmisje dla zespołu odbiorą wszyscy jego członkowie, natomiast transmisje dla drużyny tylko członkowie danej drużyny.

- ✦ Aby przekazać informacje o pozycji pojazdu lub żołnierza przeciwnika, nakieruj na niego celownik, otwórz radio i wybierz opcję ZAUWAŻONO.

Funkcje żołnierzy

Dołącz do drużyny składającej się z żołnierzy o różnych umiejętnościach i wspierając się wzajemnie walcicie o przetrwanie w zaciętych bitwach, jakie oferuje *Battlefield 2*. Wybierz swój zespół – Korpus Piechoty Morskiej Stanów Zjednoczonych, Ludową Armię Wyzwoleńczą lub siły Koalicji Bliskowschodniej (MEC) – a następnie funkcję, jaką chcesz pełnić.

- ✦ Ikona strzałki w górę/dół  wyświetlona na ekranie odrodzenia obok broni oznacza, że dla danej funkcji dostępne jest różne uzbrojenie. Ikona kłódki  wskazuje, że inne rodzaje broni trzeba najpierw odblokować.
- ✦ Przeczytaj poniższe opisy, aby dowiedzieć się, jak zdobywać punkty za pracę zespołową, na podstawie których określane są pozycje w rankingach i dostęp do zablokowanych elementów gry.

Komandos

Komandos działają błyskawicznie i ze śmiertelną precyzją. Noszą pistolety wyposażone w tłumiki, dzięki czemu mogą likwidować cele bez zdradzania swojej pozycji. Jeśli jednak zechcesz zrobić trochę hałasu, podręczny zapas C4 powinien do tego wystarczyć. Za pomocą takich ładunków można wysadzić mosty i kluczowe obiekty wroga.

- ✦ Gdy klikniesz już lewym przyciskiem myszy, aby podłożyć C4, kliknij prawym przyciskiem ustawiając detonator, a następnie raz jeszcze lewym, aby zdetonować ładunek.

Snajper

Kombinezon maskujący umożliwia pozostawanie w ukryciu na dobrej pozycji, a karabin snajperski pozwala likwidować przeciwników z dużej odległości. Oprócz karabinu, na wyposażeniu snajpera znajdują się miny claymore. Ich detonatory bywają bardzo czułe, więc gdy tylko podłożysz minę, czym prędzej opuść jej strefę rażenia.

Szturmowiec

Koń rębocy każdego oddziału szturmowego: łączy potężną siłę ognia i wysoką mobilność. Taki żołnierz, uzbrojony w karabin maszynowy lub granatnik, stanowi siłę, z którą trzeba się liczyć na polu walki. Zapas granatów dymnych zapewnia osłonę na wypadek, gdyby trzeba było się nagle wycofać.

Żołnierz wsparcia

W grze *Battlefield 2* skrzyni z amunicją nie spotyka się tak często, jak to miało miejsce w *Battlefield 1942*. Zadanie żołnierza wsparcia polega między innymi na dostarczaniu amunicji innym graczom.

- ✦ Amunicję członków zespołu można uzupełnić biorąc do rąk torbę z amunicją i stając obok nich lub rzucając ją na ziemię (kliknięcie lewym przyciskiem), aby sami ją sobie podnieśli.
- ✦ W trakcie jazdy pojazdem, żołnierz wsparcia automatycznie uzupełnia zapas znajdującej się w nim amunicji.

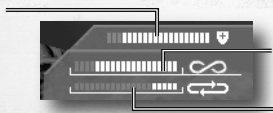
Mechanik

Mechanicy zdobywają punkty poprzez utrzymywanie pojazdów na chodzie, więc zawsze miej swoje narzędzia pod ręką. Możesz również naprawiać mosty o kluczowym znaczeniu dla Twoich sprzymierzeńców. Dodatkowo punkty możesz zdobyć wskakując do określonych pojazdów i zmieniając w je w ruchome centra naprawcze, które będą automatycznie naprawiać pobliskie pojazdy.

Mechanicy są wyposażeni w miny przeciwpancerne. Aby je zdetonować, konieczna jest ogromna siła nacisku, więc można po nich bezpiecznie chodzić pieszo.

- ❖ Klucz używany przez mechanika, podobnie jak broń, zużywa się w miarę wykorzystywania i po pewnym czasie trzeba go będzie wymienić. Pasek zużycia i wskaźnik wymiany są wyświetlane w prawym dolnym rogu ekranu. Gdy podejdziesz do jakiegoś pojazdu z kluczem w rękach, wyświetlony zostanie pasek pancerna, dzięki któremu można kontrolować przebieg naprawy.

Wskaźnik pancerna
pojazdu



Pasek zużycia klucza

Wskaźnik wymiany klucza

Sanitariusz

Sanitariusze mogą reanimować żołnierzy znajdujących się na krawędzi śmierci, przez co są niezastąpionymi kompanami na polu walki. Jako sanitariusz będziesz zdobywać punkty za leczenie i reanimowanie pozostałych członków zespołu. Możesz też zmienić niektóre z pojazdów w „ambulansy” i automatycznie opatrzyć wszystkich znajdujących się w ich pobliżu członków zespołu.

- ❖ Otrzymanie ciężkich obrażeń sprawia, że na krótki czas przechodzisz do trybu reanimacji, w czasie którego sanitariusz może uratować Ci życie. Jeżeli sanitariusz nie dotrze do Ciebie na czas, Twoja drużyna straci jeden kupon.
- ❖ Jako sanitariusz możesz leczyć członków zespołu trzymając apteczkę w ręce i stając obok nich lub rzucając ją (lewe-kliknięcie) na ziemię, aby sami ją sobie podnieśli.
- ❖ Defibrylator, w który wyposażony jest sanitariusz może równie dobrze służyć do reanimacji, jak i do zabijania. Podkradnij się do niczego nie podejrzewającego przeciwnika i poraż go prądem!

Grenadier

Rakiety noszone przez grenadierów są najpotężniejszą ze wszystkich broni ręcznych. Wystrzeloną rakietą można do pewnego stopnia sterować, zmieniając cel znajdujący się w środku wizjera.

Twój pistolet maszynowy pozwala na prowadzenie ognia w dwóch trybach: ogień pojedynczy zapewnia dobrą celność przy prowadzeniu ostrzału na większe odległości; ogień ciągły pozwala na skuteczną walkę na małe odległości.

Kierowca

Kierowca (bez względu na pełnioną funkcję) uzyskuje punkty za każdym razem, gdy jego pasażerowie zabijają wroga. Przykładowo, jeżeli jesteś wysłanym pilotem śmigłowca, wykorzystaj swe umiejętności, aby kolega z zespołu mógł zdobywać punkty prowadząc ostrzał z działka małokalibrowego.

Rankingi i elementy do odblokowania

Załącz się do sieci, aby zdobywać odznaczenia, baretki, odblokować dodatkową broń i inne wyposażenie. Zdobytą awans w sieciowych rankingach, przejdź całą drogę od szeregowca, aż do komendanta. Nowy system punktacji śledzi Twoje postępy, dzięki czemu możesz sprawdzić, jak plasujesz się na tle innych graczy z całego świata.

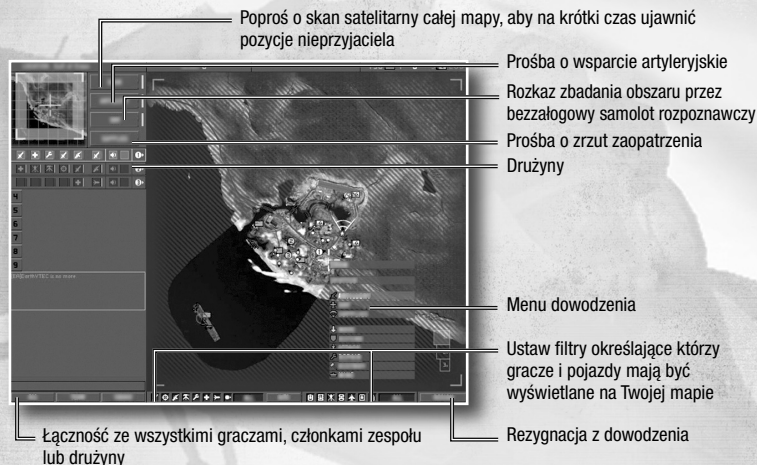
Tryb komendanta

Weź sprawy w swoje ręce w tym nowym trybie gry i poprowadź swój zespół do zwycięstwa jako głównodowodzący armii. Aby nim zostać, musisz najpierw starać się o tę funkcję. Jeżeli ją otrzymasz, będziesz mógł wydawać swoim żołnierzom rozkazy ataku, obrony i niszczenia określonych celów.

- ✦ Aby ubiegać się o pozycję komendanta, otwórz ekran drużyny (naciśnij **HOME** lub **CAPS LOCK**) a następnie kliknij na umieszczonym u góry przycisku ZŁOŻENIA. Jeżeli Twoja kandydatura zostanie przyjęta (pierwsi w rankingu mają wyższe skłasyfikowani gracze), zostaniesz poproszony o naciśnięcie klawisza **PAGE UP**, aby przyjąć awans na komendanta lub **PAGE DOWN**, by go odrzucić.

Ekran trybu komendanta

Przejrzyj informacje, których będziesz potrzebować do kierowania walką.



- ✦ Aby wydać rozkaz za pośrednictwem menu dowodzenia wybierz drużynę (albo drużyny), kliknij prawym przyciskiem, a następnie wybierz rozkaz, jaki mają wykonać żołnierze.
- ✦ Zdjęcia uzyskane podczas skanu satelitalnego może obejrzeć wyłącznie komendant. Drużyny nie mogą o nie prosić, ani nie można ich im udostępniać.

Wskazówki odnośnie trybu komendanta

Jako komendant będziesz dźwigać na swoich barkach sporo obowiązków. Poniżej wymieniono kilka rzeczy, o których musi wiedzieć komendant, aby pomóc swemu zespołowi w wygraniu wojny:

- ✦ Zanim wydasz rozkaz ostrzału artyleryjskiego, sprawdź na mapie pozycje swoich wojsk, aby nie zranić własnych żołnierzy.
- ✦ Nie marnuj nawał artyleryjskich. Przeładowanie dział zajmuje trochę czasu, a ponadto pozycja dział zostanie wyświetlona na mapie – co oznacza, że przeciwnik będzie mógł je zlokalizować i zniszczyć. Spróbuj wykorzystać wsparcie ogniowe do zniszczenia artylerii wroga!
- ✦ Bezzałogowe samoloty rozpoznawcze wroga (UAV) i radary można wyłączyć z akcji niszcząc wyposażenie radiolokacyjne, które znajduje się w głównej bazie nieprzyjaciela (uwaga! – przeciwnik może zrobić to samo).
- ✦ Zrzuty spełniają funkcję dość ograniczonych punktów zaopatrzenia. Starannie dobieraj dla nich miejsca – ze zrzuconego sprzętu mogą korzystać także żołnierze wroga!
- ✦ Otwórz bezpośredni kanał łączności komunikacji głosowej z każdym dowódcą drużyn, znajdujących się pod Twoimi rozkazami. Pamiętaj, że do korzystania z tej funkcji niezbędny jest mikrofon.
- ✦ Jeżeli Twój zespół wygrywa, Ty także jesteś zwycięzcą! Wynik uzyskany przez komendanta jest obliczany na podstawie wyniku zespołu.
- ✦ Nie przynosź hańby swojemu zespołowi. Jeżeli będziesz kiepskim komendantem, Twój żołnierze mogą podnieść bunt i odebrać ci dowództwo.

Ustawienia sieciowe

Za pośrednictwem ekranu trybu wieloosobowego możesz dołączyć do istniejącej rozgrywki albo stworzyć własną sesję *Battlefield 2* z graczami z całego świata. Rozbudowana struktura drużyn obejmuje przekazywanie rozkazów za pomocą głosu i śledzenie statystyk zespołu, które mają wpływ na kolejne bitwy. Mapy zostały przygotowane specjalnie dla określonej liczby graczy – 16, 32 lub 64 – aby walka z każdej bitwy była możliwie jak najbardziej intensywna.

- ✦ Aby grać w sieci lokalnej, musisz być do niej podłączony. Do gry w Internecie niezbędne jest aktywne połączenie z Internetem*.
- ✦ Podczas konfiguracji do gry w Internecie, kliknij na przycisku DODAJ SERWER, aby umieścić określony serwer na liście. Musisz znać adres IP serwera, który chcesz dodać do listy. Aby rozpocząć grę na wybranym serwerze, kliknij na przycisku DOŁĄCZ. Jeżeli chcesz tylko umieścić serwer na liście i do niej powrócić, kliknij na przycisku DODAJ SERWER.

Graj teraz

Za pomocą tej funkcji możesz błyskawicznie wejść do akcji. Jedno kliknięcie myszką pozwoli Ci automatycznie dołączyć do serwera i rozpocząć grę!

Łącz z internetem/Dołącz lokalnie

Poza funkcją 'Graj teraz', możesz także przeglądać serwery lokalne i internetowe, aby znaleźć rozgrywkę, która wyda Ci się odpowiednia. Dostęp do zakładek łączenia z Internetem oraz połączenia lokalnego można uzyskać za pośrednictwem ekranu dla wielu graczy.

Na ekranie łączenia z Internetem można określić filtry (np. liczbę graczy, wyszukiwanie serwerów z włączonym Punkbusterem i wiele innych), a także sortować listę na podstawie takich parametrów jak nazwa serwera, ping (szybkość połączenia), nazwa mapy i tryb rozgrywki.

Stwórz grę lokalną

Za pośrednictwem tej zakładki można przygotować rozgrywkę w sieci lokalnej (LAN). Większość opcji tworzenia rozgrywki nie wymaga wyjaśnienia, pozostałe opisano poniżej.

Czas odrodzenia

Określa w sekundach czas, jaki musi upłynąć od śmierci żołnierza do jego odrodzenia i powrotu do walki.

Kupony

Kupony to punkty, które dany zespół traci, gdy giną jego członkowie.

Autorównoważenie

Gdy opcja ta zostanie włączona, gracze będą automatycznie przydzielani do zespołów, aby były one odpowiednio zrównoważone.

Serwer dedykowany

Skonfiguruj komputer do pracy w roli serwera dedykowanego dla rozgrywek w sieci lokalnej. Nie będzie można na nim grać, ale dzięki temu gra będzie działać lepiej, na innych komputerach dołączających do rozgrywki.

- Aby uruchomić serwer dedykowany, kliknij przycisk START, umieszczony na pasku zadań Windows i wybierz **Wszystkie programy** (lub **Programy**) > **EA GAMES** > **Battlefield 2** > **Uruchom serwer dedykowany BF2**.

Po uruchomieniu serwera dedykowanego można określić rotację map, za pomocą zakładki z ich listą. W zakładce ustawień serwera można także określić wiele innych opcji, takich jak komunikacja głosowa, zapisywanie demonstracji czy parametry autorównoważenia.

- Aby dowiedzieć się, jak działają poszczególne opcje, wystarczy kliknąć na ich nazwie i przeczytać opis wyświetlony w oknie pomocy.
- Aby zmienić opcje, trzeba najpierw kliknąć na niebieskim przycisku +, aby stworzyć nowy plik konfiguracji i następnie nadać mu nazwę.

Spółeczność

Na ekranie społeczności znajdują się dwie zakładki. Zakładka BattleRecordera umożliwia pobieranie i przeglądanie filmów z rozegranych wcześniej bitew. W tym celu należy włączyć odpowiednią funkcję na serwerze. Sprawdź czy na ekranie końcowym rozgrywki pojawił się komunikat: „Poprzednia runda została dodana do plików w BattleRecorderze”. Następnie za jego pomocą można będzie obejrzeć powtórkę. Zakładka własnych gier pozwala rozpocząć własną sesję, założoną przez siebie lub innego gracza.

Komunikacja głosowa

Komunikacja głosowa (VoIP) umożliwia graczom porozumiewanie się za pomocą zestawu słuchawkowego z mikrofonem. Nie trzeba do tego żadnego dodatkowego oprogramowania, wystarczy dołączyć do serwera, na którym włączona jest komunikacja głosowa, a następnie wstąpić do drużyny lub zostać dowódcą.

- ✦ Komunikacja głosowa działa po naciśnięciu odpowiedniego klawisza. Naciśnij klawisz **B**, aby usłyszeli Cię wszyscy członkowie drużyny. Jeżeli przewodzisz drużynie, możesz nacisnąć klawisz **V**, aby porozmawiać z komendantem.

Tryb dla jednego gracza

W tym trybie można rozegrać kilka misji ze sterowanymi przez komputer partnerami z drużyny oraz przeciwnikami. To doskonały sposób na zdobycie doświadczenia bojowego, bez narażania się na wyśmianie przez graczy zaprawionych w sieciowych bojach.

W trybie jednego gracza można wybierać spośród 10 różnych map przeznaczonych dla 16 graczy. Można także określić jeden z trzech poziomów umiejętności przeciwników sterowanych przez SI.

Porady i wskazówki

- ✦ Boisz się ognia snajperów siedząc jako strzelec w wieżyczce czołgu? Pamiętaj, że zawsze możesz kucnąć i się ukryć.
- ✦ Wydaje ci się, że za tym blaszanym plotem jesteś bezpieczny przed czołgiem wroga? Błąd. Większość broni dużego kalibru z łatwością przebija ściany budynków, ogrodzenia, szkło, itd.
- ✦ Nie chcesz, aby przeciwnik pokonał most? W takim razie wysadź go! Wiele mostów można zniszczyć... ale nie oznacza to, że nie da się ich naprawić.
- ✦ Strzelając do czołgu należy zachować szczególną ostrożność. Pocisk wystrzelony pod złym kątem może rykoszetować na pancerzu i trafić znajdującego się w pobliżu kolegę z zespołu.
- ✦ Za pomocą broni przeciwlotniczej możesz dodać nieco pikanterii walce w powietrzu i spróbować zestrzelić jednostkę powietrzną wroga.

Szkoła latania

- ✦ Aby uruchomić samolot, musisz przytrzymać klawisz przepustnicy, aż pojazd zacznie się poruszać. Nabierz najpierw prędkości i dopiero wtedy unieś nos maszyny, aby wystartować. W przypadku śmigłowca upewnij się, że znajdujesz się na odpowiednio dużej wysokości i dopiero wtedy pochyl nos maszyny, aby lecieć do przodu.
- ✦ Pojazdami latającymi można sterować na dwa sposoby – za pomocą myszki i klawiatury (patrz *Jednostki powietrzne*, na stronie 6). Na ekranie samolotu, w zakładce sterowania menu opcji można ODWRÓCIĆ STEROWANIE MYSZKĄ. Wypróbuj obie metody, aby znaleźć tę, która jest dla Ciebie lepsza.
- ✦ Nie dopuść do sytuacji, aby Twojemu strzelcowi skończyła się amunicja. Swoją maszynę możesz dobroić i naprawić lądując, albo zawisając nad własnym lotniskiem, bądź lądowiskiem dla śmigłowców.
- ✦ Wypatruj celów na ziemi, a następnie zadбай, aby Twój strzelec miał dobrą pozycję do prowadzenia ognia.
- ✦ Najlepsi piloci są mistrzami w zmuszaniu przeciwników do pośpiesznego wystrzeliwania flar, podczas gdy sami je oszczędzają, aby skorzystać z nich dokładnie wtedy, kiedy trzeba!

Battlefield 2: Jednostki Specjalne

Jednostki Specjalne prowadzą tajną wojnę o kontrolę nad najważniejszymi punktami strategicznymi na świecie. Dołącz do najbardziej elitarnych i zabójczych jednostek: Navy SEALs, SAS, rosyjskiego Specnazu, rebeliantów lub powstańców. Każda z tych sił dysponuje własnym arsenałem i używa innej taktyki. Przejmuj kluczowe lokacje i używaj nowego systemu powiązań, aby w strategiczny sposób otwierać i zamykać bramy, drzwi i inne przejścia. W grze *Battlefield 2: Jednostki Specjalne* możesz zajrzeć za kuliszy działań nowoczesnych sił zbrojnych, których nie pokazują w wieczornych wiadomościach.

Uzbrojenie

Dzięki autentycznemu uzbrojeniu jednostek specjalnych, pełnemu arsenałowi nowoczesnego wyposażenia oraz taktyce nocnych ataków z zaskoczenia, otrzymujesz jeszcze więcej możliwości w walce o nowy ład światowy. Oprócz karabinów szturmowych, karabinów maszynowych i innej broni palnej, nowe armie posiadają także dodatkowe wyposażenie jednostek specjalnych opisane poniżej:

Hak z liną

Gdy masz przy sobie tę podręczną drabinę, możesz wdrapać się na niemal każdy dach. Wyceluj w krawędź i kliknij lewym przyciskiem myszki, aby mocno zarzucić hak. Następnie wciśnij **E**, aby się wspiąć. Hak możesz później zabrać z sobą – obróć się w jego stronę i wciśnij **G**, aby go podnieść.

- ✦ Kliknięcie lewym przyciskiem powoduje rzut hakiem z pełną siłą. Możesz także przytrzymać prawy przycisk myszki, aby zebrać siły, a następnie puścić go w celu rzucenia hakiem.
- ✦ W grze *Battlefield 2: Jednostki Specjalne* hak z liną jest dostępny dla szturmowców oraz grenadierów.
- ✦ Możesz także zrzucić linę z góry, aby pozwolić innym graczom wspiąć się na Twoją pozycję. Kliknij prawym przyciskiem myszki w pobliżu krawędzi dachu, aby zrzucić linę.

Linka zjazdowa

Odkryta pozycja na dachu może być niebezpieczna. Użyj swojej linki zjazdowej, aby szybko zjechać na dół i poszukać sobie schronienia. Wyceluj kuszę w ziemię i kliknij lewym przyciskiem, aby wystrzelić belt. (Jeśli ikona celu wygląda jak X w okręgu, oznacza to, że Twój cel jest za daleko.) Wciśnij **E**, aby zjechać na lince. Podobnie jak w przypadku haka, możesz wcisnąć **G**, aby podnieść linkę do ponownego wykorzystania.

- ✚ W grze *Battlefield 2: Jednostki Specjalne* linka zjazdowa jest dostępna dla snajperów oraz komandosów.

Granat błyskowy

Ogłusz wroga za pomocą granatu błyskowego. Wszyscy przeciwnicy w zasięgu jego rażenia zostają oślepieni na czas wystarczający do ich zlikwidowania. Granaty błyskowe są szczególnie skuteczne przeciwko wrogom noszącym noktowizory.

- ✚ W grze *Battlefield 2: Jednostki Specjalne* granaty błyskowe znajdują się na wyposażeniu szturmowców.

Gaz łzawiący

Wystrzel pojemnik z gazem łzawiącym w grupę przeciwników, aby ich oszłomić i dezorientować (chyba, że noszą maski gazowe!). Zaczną kaszleć, niewyraźnie widzieć i nie będą w stanie szybko biegać. Działanie jest tymczasowe, więc szybko się z nimi rozpraw! Gaz łzawiący wystrzeliwuje się za pomocą miotacza gazu (**6**).

- ✚ W grze *Battlefield 2: Jednostki Specjalne* granaty błyskowe znajdują się na wyposażeniu żołnierzy wsparcia.

Noktowizor

Widzenie w ciemnościach. Wszyscy żołnierze w grze *Battlefield 2: Jednostki Specjalne* są wyposażeni w noktowizory. Aby włączyć noktowizor, wciśnij **7**. Obraz przybierze szary odcień, zaś jednostki wroga w ciemności będą widoczne dzięki wydzielanemu ciepłu.

- ✚ Noktowizor działa przez ograniczony czas, po którym musi zostać ponownie naładowany.

Maska gazowa

Jeśli przeciwnik wystrzelił w Ciebie pojemnik z gazem, szybko wciśnij **8**, aby założyć maskę gazową. Mając założoną maskę, nie możesz biec sprintem, więc zdejmnij ją, jeśli jej już nie potrzebujesz.

Pojazdy

Zasiądź za sterami najlepszych, najnowocześniejszych pojazdów lądowych, morskich i latających.

Śmigłowce szturmowe

Do walki wkraczą dwa nowe śmigłowce szturmowe – jeden amerykański i jeden rosyjski. Oba wyposażone są w potężne pociski raketowe do likwidowania wrogich jednostek pancernych. Amerykański śmigłowiec szturmowy Apache Longbow doskonale sprawdza się w walce bezpośredniej, zaś rosyjski Hind MI-35 jest jego godnym przeciwnikiem.

ATV

Wszechstronny ATV jest często niedoceniany na polu walki. Niewielkie rozmiary tego jednoosobowego czterokołowca pozwalają na pokonywanie przeszkód, które mogłyby powstrzymać większe pojazdy.

BMP 3

Ten rosyjski transportowiec wyposażony jest w działo na pociski czołgowe kalibru 100mm oraz niewielki karabin maszynowy do ostrzeliwania wrogich żołnierzy. Jako amfibia, może szybko pokonywać różne rodzaje terenu.

Samochód cywilny

Nie musisz poruszać się pieszo. Szybko wkrocz do walki przejmując samochód cywilny. W czasie wojny niektóre prawa trzeba nagiać.

Półciężarówka

Mimo że masz do dyspozycji nowoczesne pojazdy wojskowe, czasami najlepszym sposobem na wydobranie się z trudnej sytuacji jest użycie cywilnej ciężarówki.

AIL Raider (Desert Raider)

Ten lekki pojazd z napędem na cztery koła doskonale nadaje się do misji zwiadowczych, eskortowych i rekonesansu. Dzięki zamontowanym karabinom maszynowym stanowi także siłę ofensywną, z którą należy się liczyć.

HMMVW z TOWem

Ten czterokołowy pojazd zamiast wieżyczki z karabinem maszynowym posiada wyrzutnię rakiet TOW. Dzięki potężnemu silnikowi może poruszać się po zróżnicowanym terenie, od stromych zboczy począwszy, na głębokich piaskach skończywszy.

Skuter wodny

Szybko przepłynij z jednego punktu zapalnego do drugiego, korzystając z tego jednoosobowego pojazdu transportowego. Dzięki swojej szybkości i manewrowości, skuter wodny doskonale nadaje się do przeprowadzania błyskawicznych ataków i natychmiastowych odwrotów.

Mapy

Weź udział w tajnych operacjach na ośmiu nowych mapach do rozgrywek jedno i wieloosobowych.

DEVIL'S PERCH

Navy Seals próbują usunąć powstańców z ich bazy na wyspie u wybrzeży Libanu.

GHOST TOWN

Siły Specnazu ścierają się z oddziałami SAS w opuszczonym mieście na brzegu Morza Kaspijskiego.

IRON GATOR

Jednostki Specjalne MEC przypuszczają atak na amerykański lotniskowiec pełen żołnierzy Navy Seals.

Uwaga: Mapy Iron Gator oraz Leviathan dostępne są jedynie w rozgrywkach wieloosobowych.

LEVIATHAN

Jednostki Specjalne MEC napadają na bazę amerykańskiej marynarki w Zatoce Perskiej, gdzie muszą zmierzyć się z siłami Navy Seals.

MASS DESTRUCTION

Oddziały Specnazu zostają wysłane w celu unieszkodliwienia fabryki broni chemicznej rebeliantów, na południu Rosji.

NIGHT FIGHT

Podczas zaciętej, nocnej bitwy oddziały SAS muszą powstrzymać Jednostki Specjalne MEC, zanim te zdolają przywrócić sprawność bojową opuszczonego syryjskiego lotniska.

SURGE

Siły Specnazu próbują dokonać sabotażu raketowej platformy startowej rebeliantów, w Kazachstanie.

WARLORD

Siły powstańców oraz SAS szykują się do konfrontacji na terenie siedziby lokalnego władcy w Faludzy w Afganistanie.

Battlefield 2: Europejskie siły zbrojne

Oprócz nowej armii Unii Europejskiej, dodatek *Battlefield 2: Europejskie siły zbrojne* pozwala Ci toczyć walki na nowych mapach, korzystając z nowych pojazdów oraz uzbrojenia.

Nowe mapy

Uwaga: Mapy z dodatku *Battlefield 2: Europejskie siły zbrojne* nie są przystosowane dla 64 graczy.

Operacja Zastona Dymna

Na Bliskim Wschodzie szaleje zaciekle walka o złoża ropy. UE przybywa na pomoc swoim sojusznikom i staje bezpośrednio przeciwko siłom MEC, w jednej z najkrwawszych bitew tej wojny. Wielokrotne ataki z obu stron doprowadziły do wycofania się armii do ich baz i zniszczenia terenu pomiędzy nimi. Z pól naftowych pozostały jedynie płonące zgłiszczka. Choć rezerwy ropy zostały zniszczone, to wciąż warto walczyć o zasoby pozostałe pod wypalonymi piaskami pustyni.

Kamieniołomy Taraba

Siły UE są w drodze, aby wspomóc amerykańską dywizję odciętą od linii frontu. MEC zamierza przeciąć ich drogę i obie armie spotkają się w kamieniołomach Taraba, które stanowią jedyne miejsce przejścia rzeki Taraba po tej stronie Morza Kaspijskiego. Jeśli MEC zdołają utrzymać się po swojej stronie rzeki, Amerykanie będą odcięci i otoczeni. Siły UE muszą przebić się przez szeregi wroga, zanim Amerykanie zostaną całkowicie pokonani!

Wielki mur

Nowo wynegocjowany traktat z Rosją pozwolił Unii Europejskiej przypuścić atak na kontynentalne Chiny od północy. Siły UE mają nadzieję przedostać się przez Wielki Mur Chiński i założyć bazę na potrzeby przyszłych operacji, a następnie ruszyć na południe, w stronę wybrzeża. Jednak ich linie zaopatrzenia są niepokojąco wąskie. Jeśli siły chińskie zdołają odeprzeć atak i wystarczająco długo powstrzymać przeciwników, siły EU nie będą miały innego wyboru, jak wycofać się z powrotem do Rosji. Koniecznie muszą połączyć się z wojskami amerykańskimi, które atakują wybrzeże – inaczej długotrwały atak na Chiny nie będzie możliwy!

Nowe pojazdy

Podstawowy niemiecki czołg bojowy (L2A6)

Ten czołg bojowy jest ostatnim modelem z linii powstałej w 1963. Charakteryzuje się trójdzielną budową – z przodu znajduje się stanowisko sterowania, pośrodku jest wieżyczka, zaś z tyłu umieszczony jest silnik. Posiada nowe gładkolufowe działo 120mm, które może strzelać korzystając z tej samej amunicji co jego poprzednik, a także z nowych pocisków penetrujących. Oprócz tego działa długości 55 kalibrów (w czołgach poprzedniej generacji było to 44 kalibrów), czołg ten wyposażony jest w klimatyzację, a także w specjalną osłonę, która zapewnia mu zwiększoną ochronę przed minami. Czołg jest bardzo dobrze chroniony dzięki pancerzowi kompozytowemu trzeciej generacji, co zwiększa jego przydatność na polu walki.

Podstawowy brytyjski czołg bojowy (Challenger 2)

Armia Brytyjska otrzymała pierwszy ze swoich czołgów podstawowych w 1994. Od tego czasu, te ważące 61 ton maszyny sprawdziły się w akcji w Kosowie i Bośni, a także używane były w Operacji Wolność dla Iraku. Pancerz drugiej generacji sprawia, że jest to najlepiej chroniony czołg w siłach NATO. Elektryczne sterowanie działem oraz systemy stabilizacyjne zapewniają lepszą celność 30 kalibrowej armacie 120mm. Dodatkową siłę ognia zapewnia karabin maszynowy 7,62mm zamontowany obok głównego działka. Twórcy czołgu wprowadzili w nim ponad 150 ulepszeń w porównaniu do jego poprzednika, wliczając w to zupełnie nowy projekt wieżyczki oraz inne modyfikacje zwiększające jego skuteczność i przydatność.

Europejsk myśliwiec odrzutowy (Eurofighter Typhoon)

Europejski myśliwiec wielozadaniowy zadebiutował w roku 2005, po 7 latach prac rozwojowych. Ten szybki, zwrotny, jednoosobowy, dwusilnikowy samolot znany jest ze swojej wszechstronności i wykonytuje się go do walki powietrze-powietrze, powietrze-ziemia, oraz do rekonesansu taktycznego, który możliwy jest dzięki zastosowaniu technologii maskowania. Myśliwiec posiada wewnętrznie montowane działko 27mm. Wyposażony jest również w cztery rakietę powietrze-powietrze dalekiego zasięgu, a także dwie rakietę powietrze-powietrze krótkiego zasięgu. W przypadku misji powietrze-ziemia, myśliwiec posiada bomby przeciwpancerne – trzy pod każdym skrzydłem oraz jedną pod kadłubem – a także rakietę naprowadzane laserowo.

Francuski śmigłowiec bojowy (Tiger HAP)

Jest to francuski śmigłowiec zaprojektowany do walki zarówno w dzień jak i w nocy. Jest przystosowany do najtrudniejszych warunków oraz działania na obszarach skażonych biologicznie, chemicznie lub nuklearnie. Może pełnić role bojowe jak i wspierające. Ten wszechstronny śmigłowiec bojowy wyposażony jest w działko 30mm, rakietę 68mm oraz pociski powietrze-powietrze. Posiada także montowany na dachu wziernik, kamerę na podczerwień, laserowy wskaźnik odległości oraz celownik optyczny, co pozwala na wyjątkowo skuteczne wykorzystanie jego uzbrojenia. Nowe środki zaradcze oraz ograniczenie powierzchni odbijających radar sprawiają, że śmigłowiec ten jest trudniejszy do wykrycia niż maszyny z poprzednich generacji.

Nowe uzbrojenie



Karabin szturmowy dla komandosa (HK53A3)

Ten kompaktowy karabinek szturmowy ma długość 590mm po złożeniu kolby. Posiada 40-nabojowy magazynek oraz dysponuje możliwością prowadzenia ognia automatycznego i półautomatycznego. Karabin ten został zaprojektowany w Niemczech i jest eksportowany do armii innych państw.

Typ: broń automatyczna/półautomatyczna

Obrażenia: średnie/duże

Celność: średnia/wysoka



Karabin szturmowy z granatnikiem (L85A2)

Standardowy karabin szturmowy jest teraz dostępny w wersji z podczepianym granatnikiem. Zaprojektowany jest w układzie bull-pup, w którym większość masy broni znajduje się z tyłu. Strzela standardowymi nabojami NATO 5,56mm. W magazynku mieści się 30 pocisków.

Typ: broń automatyczna/półautomatyczna

Obrażenia: średnie

Celność: średnia/wysoka



Karabin maszynowy dla żołnierza wsparcia (HK21)

To ciężki karabin maszynowy ogólnego zastosowania z magazynkiem taśmowym. Strzela amunicją NATO 7,62 z szybkością 800 pocisków na minutę. Karabin ten jest produkowany od 1961, ale przez lata był wielokrotnie udoskonalany.

Typ: broń automatyczna

Obrażenia: średnie/duże

Celność: średnia



Karabin szturmowy dla sanitariusza (FAMAS)

Ten karabin szturmowy francuskiej konstrukcji zapewnia sanitariuszom dodatkową ochronę podczas walki. Został zaprojektowany pod koniec lat sześćdziesiątych i do dziś znajduje szerokie zastosowanie we francuskiej armii. Używa układu bull-pup z magazynkiem umieszczonym z tyłu broni i korzysta ze standardowej amunicji NATO 5,56mm. Niskie obrażenia rekompensuje duża szybkostrzelność.

Typ: broń automatyczna/półautomatyczna

Obrażenia: średnie/niskie

Celność: wysoka



Strzelba dla mechanika (M4)

Jest to wyposażona w magazynek, gładkolufowa, pół-automatyczna strzelba działająca na zasadzie gazów prochowych. Można na niej zamontować celowniki laserowe, optyczne oraz noktowizyjne. Zaprojektowana jest również do korzystania z amunicji różnej długości łuski, bez potrzeby wprowadzania zmian lub modyfikacji konstrukcji. Ma niską celność ale powoduje znaczne obrażenia.

Typ: broń półautomatyczna

Obrażenia: duże

Celność: niska



PM dla grenadiera (P90)

Ten belgijski pistolet maszynowy został zaprojektowany specjalnie jako broń osobista dla załóg pojazdów, jak na przykład kierowcy czołgów. Jak na swoje rozmiary, P90 dysponuje dużą siłą ognia i korzysta z amunicji SS190. Posiada polimerową kolbę oraz dolny wyrzutnik łusek.

Typ: broń automatyczna/półautomatyczna

Obrażenia: średnie/niskie

Celność: średnia/niska



Karabin snajperski (L96A1)

Ta przepiękna broń uważana jest za jeden z najlepszych karabinów snajperskich na świecie. Stanowi standardowe wyposażenie snajperów w Armii Brytyjskiej. Magazynek pozwala na oddanie 5 strzałów przed przeładowaniem. Posiada lufę długości 25 cali i charakteryzuje się maksymalnym skutecznym zasięgiem 1000 metrów.

Typ: broń samopowtarzalna

Obrażenia: duże

Celność: wysoka

Battlefield 2: Pancerny atak

W dwudziestym pierwszym wieku wojna wkracza na nowy teren działań: Stany Zjednoczone Ameryki. Zaktualizowano śledzenie statystyk, aby uwzględnić osiągnięcia na nowych mapach i w nowych pojazdach. Dodano także możliwość otrzymania nowej baretki za zasługi podczas służby na amerykańskim teatrze działań.

Aktualizacja 1.3 do podstawowej gry *Battlefield 2* dodaje możliwość rozgrywki w trybie współpracy na wszystkich mapach dla jednego gracza (wliczając w to mapy z rozszerzenia oraz pakietu dodatkowego), a także zdolność wzywania zrzutów pojazdów przez głównodowodzących. Zapewnij swoim oddziałom wsparcie pancerne, gdy będą go potrzebować!

Nowe mapy

Midnight Sun

Chińczycy wylądowali na amerykańskiej ziemi, zajmując port Valdez na Alasce i przejmując kontrolę nad ropą płynącą rurociągiem alaską. Zwycięstwo było szybkie, gdyż większość oddziałów amerykańskich była związana przez atak sił MEC na południu. Chińczycy rozpoczęli marsz w górę rzeki, walcząc w potyczkach z będącymi w mniejszości lecz zdeterminowanymi żołnierzami amerykańskimi, którzy zamierzali drogę sprzedać każdą piędź amerykańskiej ziemi. Posiłki wojsk USA w końcu przybyły i niedługo rozpocznie się bitwa o krainę zorzy polarnej.

Operation Road Rage

Siły MEC wylądowały na wschodnim wybrzeżu Stanów Zjednoczonych i mają zamiar przebić się w głąb lądu. Zaskoczono oddziały Marines rozstawiając się w pobliżu, szybko przygotowując bazę operacyjną, aby powstrzymać nadejście sił MEC. Głównym zadaniem obu armii jest przejęcie kontroli nad węzłem komunikacyjnym w centrum pola bitwy, który zapewnia dostęp do właściwie wszystkich okolicznych celów militarnych. Ktokolwiek konstruuje wiadukt, panuje też nad większością wschodniego wybrzeża!

Operation Harvest

Jednostki drugiej dywizji pancernej MEC, po wylądowaniu na przyczółku w Zatoce Delaware, przebiły się na tereny rolnicze Pensylwanii w hrabstwie Lancaster. Ten odważny krok ma za zadanie odciąć jednostki amerykańskie, które przemieszczają się na południe w stronę Waszyngtonu, obleganego przez siły MEC. Te żyzne, rolnicze tereny wkrótce zamienią się w pole bitwy, gdyż zebrały się tu zaprawione w bojach jednostki amerykańskich dywizji pancernych i kawaleryjskich, aby powstrzymać natarcie drugiej pancernej dywizji MEC.

Nowe pojazdy

Wzbij się w przestworza w sześciu nowych samolotach i śmigłowcach lub gnaj przez teren walki w dwóch nowych samochodach cywilnych. Nowe śmigłowce zwiadowcze Little Bird oraz EC-625 są wyposażone w radar. Obserwuj odczyt radaru, aby zlokalizować wrogie jednostki piechoty i pojazdy.



Fantan Q-5

Ten chiński odrzutowiec do atakowania celów naziemnych został zaprojektowany w celu zapewnienia doskonałych osiągnięć bojowych na niskim lub bardzo niskim pułapie. Prace nad opracowaniem tego samolotu trwały 11 lat. Choć jego główna rola polega na udzielaniu wsparcia powietrznego dla oddziałów atakujących cele naziemne, może także walczyć z wrogimi myśliwcami wroga. Q-5 oparty jest na radzieckim MiGu-19, który jest podstawowym samolotem Ludowej Armii Wyzwoleniczej. W każdym ze skrzydeł, blisko kadłuba zamontowane jest działko 20mm. Rozpiętość skrzydeł tego jednomiejscowego myśliwca wynosi 9,8 metra. Dwa silniki turbodrzutowe z dopalaczem pozwalają na osiągnięcie szybkości ponaddwukrotnej. Pułap operacyjny wynosi niemal 16000 metrów zaś zasięg bojowy to 600 km.



A-10

Gruby pancerz, „warczące” karabiny maszynowe oraz dziwny wygląd spowodowały, że ten myśliwiec szturmowy otrzymał nazwę kodową „Warthog” („Guziec”). Te same cechy sprawiły, że jest to jeden z najpopularniejszych samolotów Sił Powietrznych Stanów Zjednoczonych. Głównie zadanie A-10 polega na zapewnieniu wsparcia dla jednostek naziemnych. Ten jednomiejscowy samolot, napędzany dwoma silnikami turbowentylatorowymi, posiada proste i szerokie skrzydła, które zapewniają mu doskonałą zwrotność przy małych prędkościach i niskim pułapie. Nawet jeśli przeciwnik zdoła strzelić w samolot, to specjalny pancerz tytanowy Warthoga jest w stanie wytrzymać bezpośrednie trafienie pociskami przeciwpancernymi i wybuchowymi. Główna broń A-10 to wyjątkowo potężne działko 30mm, które strzela 4200 pociskami na minutę i brzmi jak warczenie świni.



Su-39

To najnowsza wersja szturmowego myśliwca rosyjskiego Su-25. Samolot ten słynie z łatwego pilotażu, niskich kosztów produkcji i dużej skuteczności przeciwko celom naziemnym, morskim i powietrznym. Rozpiętość skrzydeł wynosi 14,36 m., zaś dwa silniki turbodrzutowe pozwalają mu osiągnąć szybkość 975 kph. Pułap operacyjny wynosi 10000 metrów. W porównaniu z Su-25 (nazwa kodowa „Frogfoot”), samolot ten charakteryzuje się większą odpornością, ulepszonym systemem nawigacyjnym oraz możliwością zamontowania precyzyjnego uzbrojenia. Myśliwiec wyposażony jest w działko 30mm oraz różnicowane uzbrojenie powietrze-zemia, co czyni go skutecznym w misjach przeciwpancernych oraz jako wsparcie powietrzne.



EC-635

Kiedy europejskie siły zbrojne potrzebują lekkiego śmigłowca do przeprowadzenia szybkiego zwiadu na terytorium wroga, wzywają EC-635. Dzięki podwójnym silnikom śmigłowca, piloci mogą szybko dostać się nad wrogie terytorium, ocenić sytuację i zdać raport. Standardowe zbiorniki z paliwem zapewniają EC-635 zasięg 620 km. Wszechstronność śmigłowca, niewielka masa oraz cicha praca wirników sprawiają, że oprócz zwiadu nadaje się do szkolenia, transportu oraz misji ratunkowych. Śmigłowiec jest opancerzony i uzbrojony, dzięki czemu może obronić się przed atakami wroga.



WZ-11

Jest to bojowa wersja lekkiego chińskiego śmigłowca wielozadaniowego Z-11. Podobnie jak EX-635, Z-11 został zaprojektowany na potrzeby misji zwiadowczych, szkoleniowych oraz ratunkowych. Niewiele wiadomo na temat wojskowej wersji tego wszechstronnego helikoptera, gdyż wszelkie informacje na jej temat trzymane są w tajemnicy przez Ludową Armię Wyzwoleńczą. Z raportów wynika, że pierwszy WZ-11 wystartował w grudniu 2004. Posiada trójśmigłowy rotor główny oraz pojedynczy silnik turbowalowy. Jako że został opracowany na bazie cywilnego śmigłowca wielozadaniowego, WZ-11 spisuje się słabiej niż nowoczesne śmigłowce bojowe.



Little Bird

OH-6A służył podczas misji zwiadowczych na początku konfliktu wietnamskiego. Zrozumiałwszy potrzebę posiadania niezawodnego, lekkiego pojazdu bojowego, Armia Stanów Zjednoczonych wyposażała ten śmigłowiec w działko oraz rakiety/pociski i tak powstał Little Bird. Śmigłowiec ten zapewnia wsparcie powietrzne i naziemne dla jednostek specjalnych w obrębie 250 mil morskich, bez potrzeby tankowania. Modyfikacje, jakim przez lata poddany został pojedynczy silnik i główny rotor sprawiły, że Little Bird charakteryzuje się zwiększoną mocą i zwrotnością. Chodzą pogłoski, że śmigłowiec ma zostać ponownie zmodyfikowany – tym razem ma zostać wyposażony w jeszcze mocniejszy silnik oraz rotor z sześcioma śmigłami.



Krażownik szos

Nie istnieje bardziej stylowy sposób dostania się na pole bitwy niż wjazd klasycznym amerykańskim krażownikiem szos z lat siedemdziesiątych. Namierz taki wóz i wykorzystaj go, żeby szybko dostać się na pole bitwy, uciec z trudnej sytuacji lub po prostu przejechać się dla frajdy. To co w czasach pokoju nazywa się „kradzieżą”, podczas wojny zwie się „rekwizycją”.



Półciężarówka

Krażownik szos to świetny sposób na szybkie dotarcie do celu, ale jeśli szukasz odrobinę lepszej ochrony i siły uderzeniowej, zastanów się nad zajęciem półciężarówki. Może nie poradzi sobie z czołgiem bojowym, ale na pewno da radę większości pojazdów transportowych.

Rozwiązywanie problemów

Sterowniki kart graficznych i dźwiękowych

Przestarzały sterownik karty graficznej lub dźwiękowej może spowodować wolne lub przerywane działanie gry, lub w niektórych przypadkach całkowicie uniemożliwić jej uruchomienie. Aby zapewnić sobie satysfakcjonujące wrażenia z gry, warto zainstalować w systemie najnowsze sterowniki karty graficznej i karty dźwiękowej. Sterowniki te są zazwyczaj dostępne do pobrania na stronie internetowej producenta systemu lub sprzętu. W przypadku braku pewności co do typu posiadanej karty graficznej lub dźwiękowej albo co do sposobu aktualizacji sterowników w systemie prosimy zapoznać się z dokumentacją dołączoną do systemu lub urządzenia. Dalsze informacje na ten temat można znaleźć w sekcji *Update Your Video/Sound Driver* (Aktualizacja sterownika karty graficznej/dźwiękowej) w pliku pomocy technicznej na dysku z grą. (Zobacz Obsługa klienta – do *Twoich usług!* na s. 30).

Problemy z instalacją gry/rozpoznawaniem dysku

W tej grze wykorzystano technologię zapobiegającą kopiowaniu, która może powodować problemy z odczytem przez niektóre stacje dysków CD-RW, DVD-ROM i DVD-RW. Jeśli gra nie zainstaluje się prawidłowo, lub jeśli stacja dysków nie będzie w stanie rozpoznać dysku, może być konieczne zaktualizowanie oprogramowania układowego (firmware) stacji dysków. Aktualizacje są zazwyczaj dostępne do pobrania na stronie internetowej producenta systemu lub sprzętu. W przypadku braku pewności co do typu posiadanej stacji dysków albo co do sposobu aktualizacji oprogramowania układowego prosimy zapoznać się z dokumentacją dołączoną do systemu lub stacji dysków.

Uwaga: Electronic Arts zaleca, aby aktualizacje oprogramowania układowego były przeprowadzane przez doświadczonych użytkowników komputerów, ponieważ niewłaściwa instalacja takiego oprogramowania może spowodować trwałe uszkodzenie stacji dysków. W przypadku braku pewności co do aktualizacji oprogramowania układowego prosimy o skontaktowanie się z producentem systemu lub stacji dysków w celu uzyskania dalszej pomocy.

Aplikacje działające w tle i oprogramowanie antywirusowe

W celu uzyskania optymalnej wydajności podczas gry zaleca się przed jej uruchomieniem zakończyć pracę wszystkich niepotrzebnych aplikacji działających w tle. W niektórych przypadkach zamknięcie aplikacji działających w tle może pomóc w rozwiązaniu problemów z blokowaniem się gry lub przerywaniem jej działania. Další informace na ten temat można znaleźć w sekcji *Ending Background Tasks (Kończenie zadań działających w tle)* w pliku pomocy technicznej na dysku z grą.

Jeśli w systemie działa oprogramowanie antywirusowe, radzimy zamknąć je lub wyłączyć przed uruchomieniem gry. W tym celu należy odnaleźć ikonę oprogramowania antywirusowego po prawej stronie paska zadań systemu Windows. Następnie należy **klikać na ikonie prawym przyciskiem myszy** i wybrać polecenie ZAMKNIJ, WYŁĄCZ lub inną odpowiednią opcję.

Problemy z wydajnością podczas gry przez Internet

Aby zapobiec obniżeniu wydajności podczas grania przez Internet, przed rozpoczęciem gry należy wyłączyć udostępnianie plików, pobieranie strumieni audio oraz programy do rozmów (czatów). Aplikacje tego typu mogą bowiem zmonopolizować pasmo przesyłania, powodując zwalnianie gry lub inne niepożądane efekty.

Informacje o tym, jak umożliwić przesyłanie danych związanych z grą przez poniższe porty, należy sprawdzić w dokumentacji używanego rutera lub zapory sieciowej. W przypadku próby grania z wykorzystaniem firmowego łącza internetowego należy skontaktować się z administratorem sieci.

W tej grze do rozgrywki internetowej są wykorzystywane następujące porty TCP i UDP:

Rodzaj	Lokalny	Zdalny	Klient/Serwer	Uwagi
UDP	dowolny	27900	Klient/Serwer	
UDP	dowolny	29900	Klient/Serwer	Standardowy port (29910)
TCP	dowolny	80	Klient/Serwer	Standardowy port dla GameSpy
TCP	dowolny	29900	Klient/Serwer	
TCP	dowolny	29901	Klient	Jeszcze nie używane
TCP	dowolny	29900	Serwer	Standardowy port (29920)
TCP	dowolny	29900	Serwer	Standardowy port (29920)
UDP	dowolny	27901	Serwer	Trzeba włączyć w pliku ustawień serversettings.con
UDP	dowolny	27901	Serwer	Trzeba włączyć w pliku ustawień serversettings.con
UDP	dowolny	27900	Serwer	
TCP	dowolny	28910	Klient	
TCP	4711	4711	Serwer	
UDP	dowolny	55123	Serwer	
UDP	dowolny	55124	Serwer	
UDP	dowolny	55125	Serwer	
UDP	dowolny	1500 – 4999	Klient/Serwer	
UDP	dowolny	16567	Serwer	
UDP/ TCP	dowolny	1024 –1124	Klient/Serwer	

Uwaga

Electronic Arts zastrzega sobie prawa do wprowadzania ulepszeń do produktu opisanego w niniejszej instrukcji w dowolnej chwili i bez uprzedzenia. Niniejsza instrukcja i produkt w niej opisany chronione są prawami autorskimi. Wszelkie prawa zastrzeżone. Żaden fragment niniejszej instrukcji czy opisywanego przez nią programu nie może być kopiowany, odtwarzany, tłumaczony ani przekształcany na postać elektroniczną bez uprzedniego pisemnego zezwolenia EA Swiss Sàrl, Place du Molard 8, 1204 Geneva, Switzerland.

Gwarancja

Ograniczona gwarancja

Electronic Arts gwarantuje nabywcy tego produktu będącego oprogramowaniem komputerowym, że nośnik, na którym oprogramowanie jest nagrane, jest wolny od wad materiałowych i produkcyjnych przez okres 90 dni od daty zakupu. W tym okresie wadliwe nośniki będą wymieniane, jeśli oryginalny produkt zostanie zwrócony firmie Electronic Arts Polska na adres podany poniżej wraz z datowanym potwierdzeniem zakupu, opisem wady, wadliwym nośnikiem i adresem zwrotnym nadawcy. Gwarancja ta nie ma zastosowania do oprogramowania jako takiego, które dostarczane jest „tak jak jest”, ani do nośników, które zostały nieprawidłowo użyte, zniszczone lub zużyte.

Obsługa klienta – do Twoich usług

Ta gra zawiera plik pomocy technicznej, który może być przydatny podczas rozwiązywania ewentualnych problemów. Zawiera on rozwiązania najczęściej spotykanych trudności pojawiających się w czasie instalacji lub użytkowania gry. Jeśli gra została już zainstalowana, należy kliknąć na przycisku START na pasku zadań systemu Windows i odnaleźć grę, klikając kolejno na opcji **Programy>** (lub **Wszystkie programy>**) i **EA GAMES>** (lub **EA SPORTS>**). Plik pomocy technicznej znajduje się w tym samym folderze, co gra. Przed skontaktowaniem się z Centrum Pomocy EA prosimy poszukać rozwiązań w tym właśnie pliku.

Jeśli gra nie została jeszcze zainstalowana, należy wykonać instrukcje zamieszczone poniżej:

Abu uruchomić plik pomocy technicznej (bez instalowania gry):

1. Włóż dysk z grą do stacji dysków.
2. Kliknij na przycisku **Start** i wybierz polecenie **Uruchom**.
3. W oknie dialogowym Uruchamianie wpisz **D:\Support\European Help Files\EA_Help_Select.htm** i kliknij na przycisku OK (jeśli stacja dysków jest oznaczona literą inną niż „D:”, wstaw właściwą literę).

Abu upewnić się, czy dany system spełnia minimalne wymagania określone na opakowaniu gry, należy skorzystać z narzędzia o nazwie **dxdiag** sprawdzającego konfigurację sprzętu i tworzącego szczegółowy raport. Raport ten pomoże również pracownikom Centrum Pomocy EA w szybszym rozwiązaniu problemu.

Abu uzyskać informacje o systemie:

1. Kliknij na przycisku **Start**, wybierz polecenie **Uruchom...** i po wpisaniu w oknie dialogowym polecenia **dxdiag** kliknij na przycisku **OK**.
2. Kliknij na opcji **Zapisz wszystkie informacje...**, aby zapisać kopię raportu do późniejszego wyświetlenia i wydrukowania. Pamiętaj, aby mieć ten raport podczas kontaktowania się z Centrum Pomocy EA.

Jeśli nadal masz kłopoty z instalacją lub uruchamianiem gry, odwiedź stronę internetową **ea.pl** i kliknij na łączu CENTRUM POMOCY. Po przejściu do centrum pomocy technicznej kliknij na łączu Znajdź odpowiedź, aby wyświetlić naszą bazę informacji. Znajdują się w niej te same rozwiązania, z których korzystają pracownicy Centrum Pomocy, więc możesz mieć pewność, że są one dokładne i aktualne. Aby sprawdzić, czy w bazie znajduje się odpowiedź na Twoje pytanie, starannie wybierz platformę, typ gry i tytuł. Jeśli nie możesz znaleźć odpowiedzi, kliknij na łączu Zadać pytanie, aby skontaktować się z pracownikiem Centrum Pomocy, który odpowie Ci możliwie jak najszybciej.

Jeśli nie masz dostępu do Internetu lub wolisz omówić problem ustnie, zadzwoń do naszego Centrum Pomocy Technicznej (czynnego od poniedziałku do piątku w godzinach 9:00-17:30 i w soboty w godzinach 10:00-13:00).

Telefon: **+48 22 852 27 30**

Faks: **+48 22 843 62 69**

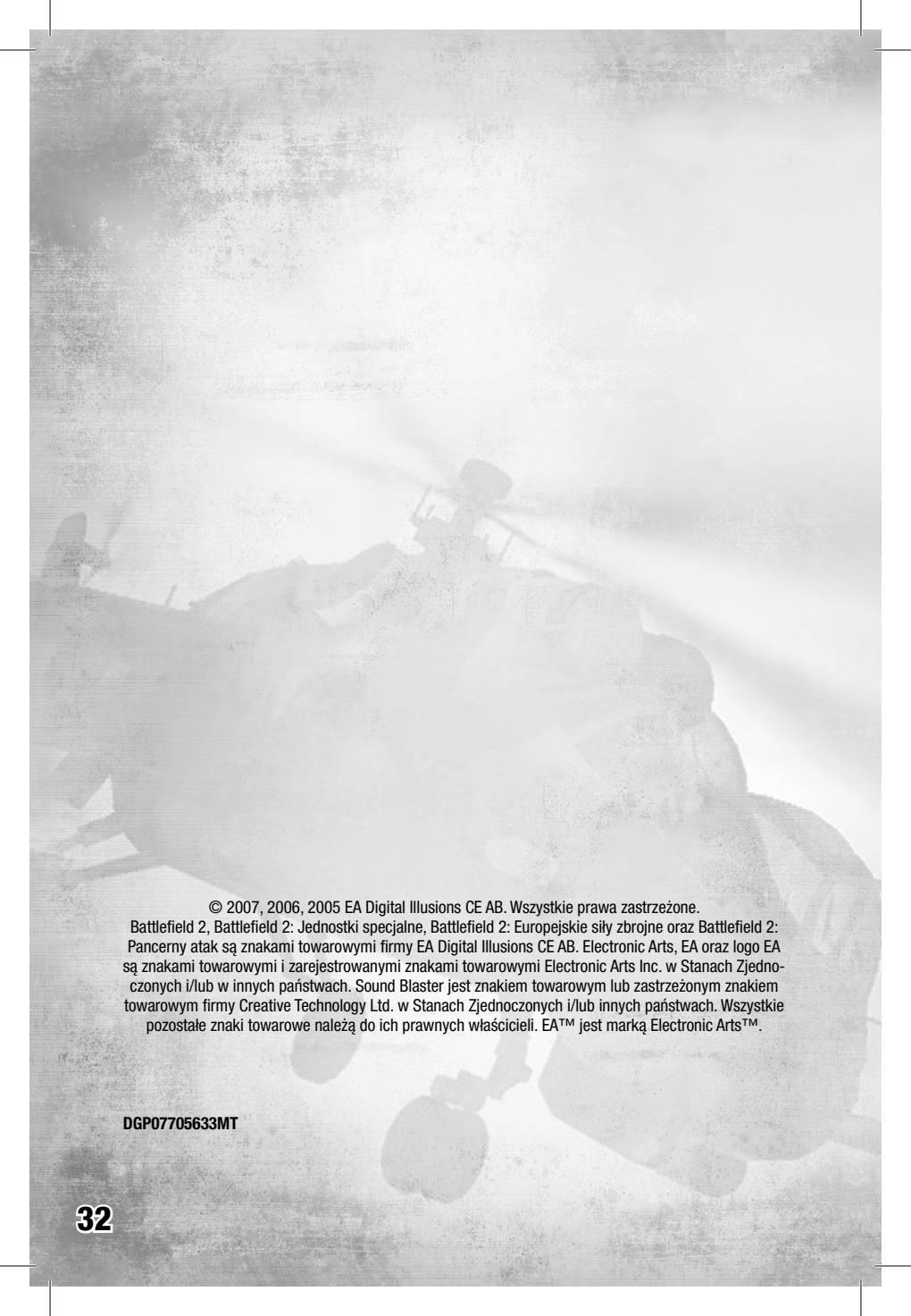
Uwaga: Koszt połączenia naliczany jest zgodnie z obowiązującym cennikiem TPSA. W celu uzyskania dalszych informacji prosimy kontaktować się z operatorem telefonicznym. Połączenia przychodzące spoza Polski zostaną obciążone kosztem połączeń międzynarodowych.

Ze względu na naturę większości problemów występujących podczas uruchamiania gier komputerowych zdiagnozowanie ich jest łatwiejsze – a zazwyczaj także szybsze – za pośrednictwem Centrum Pomocy online. Centrum pomocy technicznej nie oferuje jednak pomocy ani odpowiedzi dotyczących sposobu rozgrywania danej gry – w razie kłopotów radzimy sprawdzić numer naszej oficjalnej infolinii z podpowiedziami (Hintline) na tylnej stronie okładki tej instrukcji.

Nie przegap najnowszych wiadomości EA!

Jeśli chcesz otrzymywać wszystkie informacje o nowościach, raporty i plotki bezpośrednio z Electronic Arts, zarejestruj się, aby otrzymywać oficjalny biuletyn EA wprost do swojej skrzynki odbiorczej.

Zajrzyj na naszą polską stronę **<http://www.ea.pl>** i zarejestruj się jeszcze dziś!



© 2007, 2006, 2005 EA Digital Illusions CE AB. Wszystkie prawa zastrzeżone.

Battlefield 2, Battlefield 2: Jednostki specjalne, Battlefield 2: Europejskie siły zbrojne oraz Battlefield 2: Pancerny atak są znakami towarowymi firmy EA Digital Illusions CE AB. Electronic Arts, EA oraz logo EA są znakami towarowymi i zarejestrowanymi znakami towarowymi Electronic Arts Inc. w Stanach Zjednoczonych i/lub w innych państwach. Sound Blaster jest znakiem towarowym lub zastrzeżonym znakiem towarowym firmy Creative Technology Ltd. w Stanach Zjednoczonych i/lub innych państwach. Wszystkie pozostałe znaki towarowe należą do ich prawnych właścicieli. EA™ jest marką Electronic Arts™.

DGP07705633MT