

# DEAD SPACE™

## 2



VISCERAL  
GAMES™



# EPILEPSIE WAARSCHUWING

**Lees deze informatie voordat jij of je kind een spel speelt.**

Bij sommige mensen kunnen flikkerende lichten of lichtpatronen een epilepsieaanval of verlies van bewustzijn veroorzaken. Een dergelijke aanval kan ook optreden tijdens het kijken naar beelden of het spelen van bepaalde spellen. Mensen die nooit eerder last hebben gehad van één epileptische aandoening of aanval lopen ook risico. Als jij of een van je familieleden in het verleden tijdens blootstelling aan flikkerende lichten symptomen hebt ondervonden die aan epilepsie zijn verwant, zoals aanvallen of verlies van bewustzijn, dan raden wij je aan om vóór het spelen van een spel een arts te raadplegen.

Wij adviseren ouders om hun kinderen tijdens het spelen van spellen in de gaten te houden.

Stop ONMIDDELIJK met spelen en raadpleeg de huisarts wanneer bij jou of je kind tijdens het spelen van een spel een of meer van de volgende symptomen optreden: duizeligheid, verminderd gezichtsvermogen, zenuwtrekken in het gezicht of de ogen, bewustzijnsverlies, desoriëntatie, willekeurige reflexen of stuipen.

## VOORZORGSMAATREGELEN TIJDENS HET SPELEN

- Houd afstand tot het scherm. Ga op flinke afstand van het scherm zitten, zover als de lengte van de kabel het toestaat.
- Speel het spel bij voorkeur op een klein scherm.
- Speel het spel niet bij vermoeidheid of slaapgebrek.
- Speel het spel in een goed verlichte omgeving.
- Neem tijdens het spelen van een spel elk uur minimaal 10 tot 15 minuten rust.

# INHOUD

HET SPEL STARTEN	3
VOLLEDIGE BESTURING	4
DEAD SPACE 2 SPELEN	4
WAPENS	8
PAKKEN	9
ONLINE SPELEN	10
TIPS OM DE SPELPRESTATIE TE VERBETEREN	13
CUSTOMER SUPPORT	14
GARANTIE	16

## HET SPEL INSTALLEREN

**OPMERKING:** Kijk op [www.electronicarts.nl](http://www.electronicarts.nl) of [www.electronicarts.be](http://www.electronicarts.be) voor systeemvereisten.

### Installeren (disc):

Plaats de disc in je speler en volg de instructies op het scherm.

Als het menu 'Autorun' niet automatisch verschijnt, start je het installatieprogramma handmatig in Windows® 7, Windows® XP of Windows Vista® door **Start > Uitvoeren** te openen, **D:\AutoRun.exe** te typen in het tekstvak en daarna op 'OK' te klikken (vervang 'D:' door de juiste letter van het cd/dvd-romstation).

Zodra het spel is geïnstalleerd, kun je het starten vanuit het menu 'Autorun' van het spel of door het spel te zoeken via het menu **START**.

**WWW.DEADSPACEGAME.COM**



## Installeren (EA Store):

**OPMERKING:** Voor meer informatie over de direct downloads van EA, ga je naar [www.eastore.ea.com](http://www.eastore.ea.com) en klik je op MORE ABOUT DIRECT DOWNLOADS (meer over direct downloads).

Zodra het spel door de EA Download Manager is gedownload, klik je op het installatie-icoontje en volg je de instructies op het scherm.

Start het spel (zodra het is geïnstalleerd) direct vanuit de EA Download Manager.

**OPMERKING:** Als je een eerder aangeschafte titel wilt installeren op een andere pc, moet je eerst de EA Download Manager op de andere pc installeren. Start vervolgens de applicatie en log in met je EA-account. Selecteer de juiste titel in de lijst en klik op 'Start' om het spel te downloaden.

## Installeren (online gebruikers derde partij):

Neem contact op met de digitale verkoper van wie je dit spel hebt gekocht voor instructies over hoe je het spel kunt installeren, of hoe je een nieuw exemplaar kunt downloaden en opnieuw kunt installeren.

# HET SPEL STARTEN

## Start het spel als volgt:

Spellen op Windows Vista of Windows 7 bevinden zich in het menu **Start > Spelverkenner** en op eerdere versies van Windows in het menu **Start > Programma's** (of **Alle programma's**).

**OPMERKING:** In Windows Vista met de klassieke START-menustijl vind je het spel in het menu **Start > Programma's > Spellen > Spelverkenner**

# VOLLEDIGE BESTURING

## ÉÉN SPELER

Bewegen	W/A/S/D
Gewichtloosheid activeren	ALT
Kijken/richten	Muis
Navigator	B
Herladen	R
Actie/bevestigen	E
Snel energie herstellen	Q
Telekinese	F (tijdens richten)
Stase herladen	C
Stase	C (tijdens richten)
Rennen	Linker Shift/rechter Shift
Trappen	SPATIE
Richten	Rechtsklikken/Caps Lock (schakelen)
Contactgevecht	Linksklikken
Wapen vuren	Linksklikken (tijdens richten)
Alt. vuren	SPATIE/MUIS3
Wapen kiezen	1/2/3/4
Pauzemenue	ESC
RIG	TAB

# DEAD SPACE 2 SPELEN

## ISAAC

In *Dead Space™ 2* kruip je in de huid van Isaac Clarke, de systeemtechnicus uit *Dead Space*, die drie jaar na de afschuwelijke gebeurtenissen op de USG Ishimura wakker wordt. De Ishimura was een ruimteschip uit de Planetcracker-klasse dat werd belegerd door groteske reïncarnaties van haar dode bemanning, ook wel "Necromorphs" genoemd. Nadat Isaac een vreemd artefact heeft ontdekt dat ook wel de Marker wordt genoemd, komt hij terecht op de Sprawl, een enorm ruimtestation dat in een baan rond Saturnus draait. Isaac kan zich niet herinneren hoe hij hier terecht is gekomen en wordt geplaagd door krankzinnige visioenen over zijn dode vriendin Nicole. Hij moet opnieuw een afschuwelijke plaag van Necromorphs overleven terwijl hij zich vechtend een weg baant naar een antwoord, dat hopelijk een einde zal maken aan alle chaos.

# HUD

*Dead Space 2* maakt geen gebruik van een traditionele heads-updisplay om cruciale informatie weer te geven. Er wordt geen gebruikgemaakt van levensmeters of munitietellers. In plaats daarvan wordt alle benodigde informatie op het scherm weergegeven via een serie indicators in het spel.

De belangrijkste indicator is Isaacs RIG. De RIG maakt deel uit van Isaacs pak en biedt waardevolle gegevens via diverse signalen. Als alle lampen op de rug van Isaac blauw oplichten, verkeer je in goede gezondheid. Als de lampen achtereenvolgens geel en rood worden, raak je energie kwijt en ben je bijna dood. Zoek een EHBO-does en gebruik deze om je energie te herstellen voordat het te laat is. Op de rechterschouder van Isaac vind je de huidige Staselading. Als je Stase gebruikt, gaat dit ten koste van deze lading. Herlaad met Stasepakketten. Stase laadt metertijd ook vanzelf op.

De munitie wordt tijdens het richten boven het gebruikte wapen weergegeven. Als deze teller oranje wordt, heb je nog maar weinig munitie en moet je herladen. Als de teller rood wordt, is de patroonklem leeg en moet je herladen. Isaac herlaadt automatisch als hij voor het betreffende wapen nog een patroonklem heeft. Als er boven en onder de teller rode balken staan, heb je geen patroonklemmen meer in je inventaris.

# RIG

Activeer het RIG Holotech Inventory System om een diepgaand rapport over je vorderingen en status weer te geven. Vanuit de RIG kun je toegang krijgen tot de inventaris-, missie- en database-submenu's.

# INVENTORY

Bekijk wapens, belangrijke items, de status van je pak, het aantal nodes en credits vanuit de inventaris. Vanuit dit menu kun je (beschikbare) items gebruiken of weggooien. Weggegooid items verschijnen in de wereld en kunnen eventueel opnieuw worden opgeraapt.

# MISSION

Bekijk je huidige missies en persoonlijke logboek. Volbrachte missies worden groen gemarkeerd, terwijl niet-volbrachte missies blauw blijven. Markeer een missie om meer informatie weer te geven als deze beschikbaar is.

# DATABASE

Luister naar de audio- en videotransmissies die je tijdens het spel oppikt, gesorteerd op hoofdstuk.

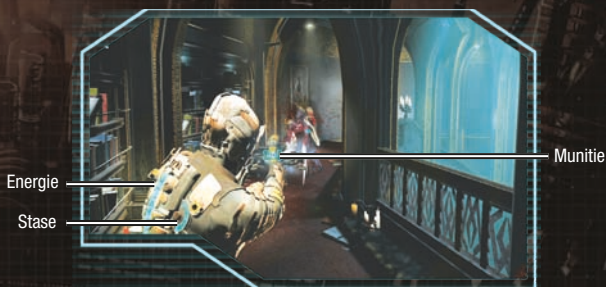
# TUTORIALS

Je kunt inleidingen weergegeven om vertrouwd te raken met cruciale spelmechanismen.

# GEWICHTLOOSHEID

Soms word je gewichtloos. Als je gewichtloos bent, zweeft je boven de grond en kun je in alle richtingen manoeuvreren. Voorwaartse, achterwaartse en zijwaartse bewegingen werken net als bij standaard zwaartekracht, maar je kunt nu in principe ook naar boven of beneden 'vliegen'. In gevechtssituaties profiteer je van je nieuwe mobiliteit door nieuwe voordeelposities te vinden van waaruit je het vanaf een relatief veilige afstand tegen de Necromorphs kunt opnemen. Je kunt ook Boost gebruiken om jezelf snel te verplaatsen in situaties waarin snelheid belangrijker is dan controle.

## SPELSCHERM



# HOOFDMENU

## Single Player

Verdergaan met een eerder opgeslagen spel, een nieuw spel beginnen, meedoen aan een nieuw spel+ of een samenvatting van de originele Dead Space weergeven.

## Multiplayer

Ga online en rijt je vrienden strategisch uiteen.

## Settings

De audio, de video en de besturing instellen.

## Extras

Codes invoeren om content te verzilveren of de credits weergeven.

## Exit Game

Het spel afsluiten en terugkeren naar het bureaublad van de computer.

# PAUZEMENU

## Checkpoint Restart

Terugkeren naar laatst bereikte checkpoint. Alle niet-opgeslagen vorderingen voorbij het betreffende checkpoint gaan verloren.

## Settings

De audio, de video, de besturing en het niveau instellen.

## Tutorials

Inleidingen over de gameplay doornemen.

## Quit

Stoppen en terugkeren naar het hoofdmenu.



# SETTINGS

<b>Audio</b>	Het volume van de muziek, spraak en geluidseffecten wijzigen. De installatie van de luidsprekers wijzigen of de ondertitels in- en uitschakelen.
<b>Visuals</b>	De instellingen van de helderheid, de resolutie, de v-sync, het volledig scherm en de grafische kwaliteit wijzigen.
<b>Controls</b>	De x- of y-as inverteren, trilling in- of uitschakelen, de gevoeligheid wijzigen, de richtstijl instellen, richtassistentie in- of uitschakelen of de besturing wijzigen.
<b>Difficulty</b>	Selecteer CASUAL, NORMAL, SURVIVALIST, ZEALOT of HARD CORE. Hard Core wordt pas vrijgespeeld als je <i>Dead Space 2</i> één keer helemaal hebt doorlopen.

Als je het spel voor het eerst laadt, wordt er gevraagd om de helderheid in te stellen. Daarna moet je naar de A/V-opties in het menu 'Settings' om de helderheid in te stellen.

# STORE

De huidige Credits en Nodes weergeven, nieuwe wapens, munitie en upgrades kopen, de inventaris weergeven of items naar de kluis verplaatsen.

# SHOP

Wapenschema's uploaden om je arsenaal te upgraden, of EHBO-dozen, munitie en upgrades voor je pak kopen.

# INVENTORY

Items in je inventaris weergeven en verkopen.

# SAFE

Items van de inventaris naar de kluis verplaatsen om ruimte vrij te maken. De items in de kluis zijn toegankelijk vanaf alle winkellocaties.

# WERKBANK

Gebruik de werkbank om je pak en wapens te upgraden. Je kunt je energiepunten verhogen, de capaciteit van de Stase vergroten, de vuurkracht van je wapens verhogen of zelfs toegang krijgen tot speciale mogelijkheden voor je wapens. Om te upgraden, heb je Nodes nodig, dus let op Nodes die verstopt zitten in dozen.



# WAPENS

De meest effectieve techniek om te overleven in *Dead Space 2* is het strategisch uiteenrijten van je tegenstanders. Gebruik deze wapens om de klus te klaren.

## PLASMA CUTTER

Deze hoog-energetische mineraalsnijder is het eerste wapen dat je vindt. Het is een van de betrouwbaarste wapens. Als je alt-vuur activeert, wordt de hoek van de afgevuurde energie gewijzigd, zodat je zowel horizontaal als verticaal kunt vuren. Met alt-vuur kun je op efficiënte wijze specifieke ledematen van de tegenstander afsnijden.

## LINE GUN

Deze snijmachine met brede straal is geweldig voor het afsnijden van ledematen. Na het vuren verplaatst de straal zich langzaam in een rechte lijn. De straal gaat door de tegenstander heen, zodat ook tegenstanders achter het doelwit worden geraakt. Als je alt-vuur activeert, wordt er een mijn met een tijdmechanisme in het strijdveld gestuurd. Na een paar seconden knippert de mijn en explodeert deze, waardoor alles in de omgeving wordt verwoest.

## PULSE RIFLE

Dit aanvalsgeweer voor het leger heeft een hoge vuursnelheid. Gebruik dit wapen als je het tegen meerdere vijanden tegelijk moet opnemen. Als je de vuurkracht voorzichtig toepast, kan dit wapen een gang binnen een paar seconden schoonvegen. Het alternatieve vuur is een granaatwerper.

## JAVELIN GUN

De Javelin Gun gebruikt speren om binnen te dringen en onderzoek te verrichten. Deze speren doorboren en spietsen tegenstanders. Het alternatieve vuur veroorzaakt een elektrische schok die kan worden geactiveerd vanaf de laatste afgevuurde speer.

## FLAMETHROWER

De commerciële toepassingen van deze industriële lasbrander van Hydrazine zijn aan de kant geschoven, maar de vlammenwerper is opmerkelijk effectief tegen vijanden. Alt-vuur lanceert een brandende brandstofgranaat over korte afstand, die vervolgens na een korte vertraging ontploft. Door nieuwe mijnbouwtechnologie kan het wapen ook zonder zuurstof worden gebruikt.

## SEEKER RIFLE

De Seeker Rifle is een oproerwapen met hoge precisie op lange afstand. Hij komt hard aan, maar herlaadt ook traag. Gebruik alt-vuur om in te zoomen met de kijker en nog meer schade aan te richten.

## DETONATOR MINES

Detonator Mines zijn sensorgeactiveerde mijnladingen die op elk oppervlak kunnen worden geplaatst. Alt-vuur deactiveert de springstof, zodat deze veilig kan worden verwijderd voor later gebruik.

## FORCE GUN

De Force Gun is een kinetische turbo voor korte afstand die oorspronkelijk werd gebruikt voor het verwijderen van stof en vuil op oppervlakken in het vacuüm van de ruimte. Met alt-vuur activeer je een gerichte krachtstraal die de ledematen van bijna alles kan afscheuren.

## CONTACT BEAM

De Contact Beam is een zwaar energiepulsapparaat dat wordt gebruikt voor commerciële vernietiging als er behoefte is aan een krachtig maar gericht explosief. Alt-vuur veroorzaakt een ontploffing die de grond rond de gebruiker schoonveegt.

## RIPPER

De Ripper is voorzien van een ingebouwde TK-module die vóór de gebruiker een snel draaiend rond titaniumzaagblad houdt, dat handig is voor zowel subtiele als andere snijwerkzaamheden. Alt-vuur werpt de bladen uit in een rechte lijn voor snijwerkzaamheden op lange afstand.

# PAKKEN

Alle pakken zijn bedoeld om de gevaren van het werken in de ruimte te verminderen en stellen de drager in staat om kortere of langere tijd te overleven in open vacuüm. Alle pakken zijn voorzien van voldoende zuurstof voor minimaal 120 seconden en stuwkrakketten waarmee je kunt manoeuvreren in gewichtloze ruimten. De capaciteit van de inventaris, de bescherming en de speciale eigenschappen verschillen per pak. Bepaalde pakken hebben zelfs bonussen.

## CEC ENGINEERING SUIT

Dit basispak voldoet aan alle behoeften van monteurs in de ruimte. Het geribbelde pantser biedt een bescherming van 5% en heeft ruimte voor 10 items.

## EARTHGOV SECURITY FORCES SUIT

Dit pak is voorzien van een licht en geavanceerd pantser, dat is bestand tegen schokken en scheuren. Het biedt een bescherming van 10% en heeft ruimte voor 15 items. Als extra krijgt je Pulse Rifle een schadebonus van 5%.

## CEC VINTAGE SUIT

Het geliefde Vintage-pak grijpt terug op de dagen waarin beschermend materiaal nog op massa vertrouwde in plaats van technologie. Het is zelfs steviger dan moderne pakken, biedt een bescherming van 15% en heeft ruimte voor 20 items. Als bonus krijg je 10% korting op alle items in de winkel.

## ADVANCED PROTOTYPE SUIT

Het Advanced pak is gebaseerd op geheime technologie en bedoeld voor elitestrijdkrachten in de gevaarlijkste en extreemste omgevingen. Het biedt een bescherming van 20% en heeft ruimte voor 25 items. Als bonus wordt de oplaadtijd van de Stase 10% verkort.

# ONLINE SPELEN

INTERNETVERBINDING, ONLINEVERIFICATIE EN ACCEPTATIE VAN LICENTIEOVEREENKOMST VOOR EINDGEBRUIKERS VEREIST OM TE SPELEN. OM TOEGANG TE KRIJGEN TOT ONLINE DIENSTEN EN/OF FUNCTIES, HEB JE EEN EA ONLINE-ACCOUNT NODIG EN MOET JE JE REGISTREREN MET DE MEEGELEVERDE SERIECODE (VOOR EENMALIG GEBRUIK). REGISTRATIE IS BEPERKT TOT ÉÉN EA-ACCOUNT PER SERIECODE EN KAN NA GEBRUIK NIET WORDEN OVERGEDRAGEN. JE VINDT HET PRIVACYBELEID EN DE DIENSTVOORWAARDEN VAN EA ONLINE OP [WWW.EA.COM](http://www.ea.com). JE MOET 13 JAAR OF OUDER ZIJN OM JE TE REGISTREREN VOOR EEN EA-ACCOUNT. GAME MAAKT GEBRUIK VAN SOLIDSHIELD-TECHNOLOGIE VOOR CONTENTBEVEILIGING. ([WWW.SOLIDSHIELD.COM](http://www.solidshield.com)). GAME KAN TEGELIJKERTIJD OP VIJF COMPUTERS WORDEN GESPEELD; GEBRUIKERS KUNNEN INSTELLEN WELKE COMPUTERS GEMACHTIGD OF NIET GEMACHTIGD ZIJN OM GAME TE SPELEN. BEZOEK [HTTP://ACTIVATE.EA.COM/DEAUTHORIZE/](http://activate.ea.com/deauthorize/) VOOR MEER INFORMATIE OVER HET INTREKKEN VAN MACTHIGINGEN. EA LEVERT MOGELIJK KOSTELOOS BEPAALDE INCREMENTELE CONTENT EN/OF UPDATES INDIEN EN WANNEER DEZE BESCHIKBAAR KOMEN.

EA KAN ONLINE DIENSTEN OPHEFFEN MITS 30 DAGEN VAN TEVOREN EEN BERICHT VAN DEZE STREKKING IS GEPLAATST OP [WWW.EA.COM/2/SERVICE-UPDATES](http://www.ea.com/2/service-updates).

## DEAD SPACE 2 ONLINE SPELEN

### Quick Match

Start jezelf in een multiplayerwedstrijd met vrienden en vreemden.

### Character Setup

Je wapens en pak instellen.

### Leaderboard

De beste spelers van *Dead Space 2* weergeven.

### Friends List

De vriendenlijst van *Dead Space 2* bekijken en vrienden uitnodigen om mee te spelen.

### Create Playgroup

Sluit je aan bij een team van maximaal vier spelers.

### MENSELIJKE BESTURING

Bewegen	W/A/S/D
Kijken/richten	Muis
Navigator	B
Herladen	R
Actie/bevestigen	E
Snel energie herstellen	Q
Telekinese	F (tijdens richten)
Stase	C (tijdens richten)
Rennen	Linker Shift/rechter Shift
Trappen	SPATIE
Richten	Rechtsklikken (vasthouden)/Caps Lock (schakelen)
Contactgevecht	Linksklikken
Wapen vuren	Linksklikken (tijdens richten)
Alt. vuren	MUIS3/SPATIE (tijdens richten)
Wapen kiezen	1/2/3/4
Onlinemenu	ESC
Scorebord	TAB

### NECROMORPH-BESTURING

Bewegen	W/A/S/D
Kijken/richten	Muis
Springen/sprinten	SPATIE
Weggooien/schakelen tussen muur-lopen	F (alleen Lurker)
Rennen	Linker Shift/rechter Shift
Richten	Rechtsklikken (vasthouden)/Caps Lock (schakelen)
Contactgevecht	Linksklikken
Enterhaak	E
Vuren	Linksklikken (tijdens richten)
Onlinemenu	ESC
Scorebord	TAB



# CONFIGURATIE PERSONAGE EN VOORTGANG

Als je *Dead Space 2* online speelt, verdienen je ervaringspunten. Als je veel punten verzamelt en je ervaringsniveau omhoog gaat, speel je nieuwe en betere wapens of vaardigheden vrij. Stel een uitrusting samen die goed bij je speelstijl past en laat je helemaal gaan.

## SPEELGROEPEN

Een speelgroep is een privégroep voor spelers. Zodra je je aansluit bij een speelgroep, word je zo veel mogelijk bij teams van kameraden ingedeeld. Via speelgroepen verzamel je een kleine groep vrienden en bondgenoten om je heen die tijdens de multiplayeressie bij je blijven.

## KAARTEN

Elke kaart heeft zijn eigen specifieke sfeer en speltype. Als je op de kaarten speelt, wordt er voor elke specifieke kaart een verhaal onthuld, waarbij spelers moeten ontsnappen aan de verwoesting of zich moeten voorbereiden op een naderende aanval.

## SOLAR ARRAY

Het menselijke team heeft orders van Tiedemann om de vuurcoördinaten af te leveren bij de Solar Array. Met de Solar Array kunnen de mensen de Necromorphs volledig vernietigen.

## FUEL CORE

Het menselijke team is op een missie om de Necromorphs te verdelgen door de brandstofkern tot ontploffing te brengen.

## MARKER LAB

De wetenschappers hebben experimenten uitgevoerd met markers en corruptie in de laboratoria van de overheidssector. Deze experimenten moeten worden stilgelegd. Het menselijke team moet de marker-experimenten vernietigen om te voorkomen dat ze in verkeerde handen vallen.

## TITAN MINES

De beveiligers van Tiedemann zitten gevangen in de Titan Mines en zijn omsingeld door Necromorphs. Ze moeten proberen om de plaag te stoppen door een Shockmine te bouwen. De Necromorphs, die overal door de mijnen zwermen, moeten de beveiliging tegenhouden en vernietigen.

## ESCAPE

Op een geïnfecteerd schip in de buurt van de Sprawl moeten meerdere mensen ontsnappen via de ontsnappingscapsules. Tussen de mensen en de verlossing bevinden zich echter Necromorphs, die alleen maar aan moord kunnen denken. Als de mensen willen overleven, moeten ze de Necromorphs ontwijken en elimineren.

# TIPS OM DE SPELPRESTATIE TE VERBETEREN

## PROBLEMEN MET HET UITVOEREN VAN HET SPEL

- > Controleer of je systeem voldoet aan de minimale vereisten voor dit spel en of je de meest recente stuurprogramma's (drivers) hebt voor je videokaart en je geluidskaart:  
Voor NVIDIA-videokaarten kun je deze downloaden van [www.nvidia.com](http://www.nvidia.com).  
Voor ATI-videokaarten kun je deze downloaden van [www.ati.amd.com](http://www.ati.amd.com).
- > Als je een cd/dvd-versie hebt van dit spel, installeer dan DirectX opnieuw vanaf de cd/dvd. Meestal vind je dit programma in de map DirectX. Als je internettoegang hebt, kun je de meest recente versie van DirectX downloaden van [www.microsoft.com](http://www.microsoft.com).

## ALGEMENE TIPS BIJ HET OPLOSSEN VAN PROBLEMEN

- > Als je een cd/dvd-versie hebt van dit spel, en het automatische startschermbild voor het installeren of spelen niet wordt weergegeven, klik dan met de rechtermuisknop op het pictogram van het cd/dvd-station in Deze computer en selecteer Automatisch afspelen.
- > Als het spel traag reageert, kies dan lagere instellingen voor een aantal video- en geluidsopties. Dit doe je in het instellingenmenu van het spel. Het verlagen van de resolutie leidt vaak tot betere prestaties.
- > Voor betere prestaties is het ook aan te raden achtergrondtaken en antivirusprogramma's in Windows uit te schakelen. Vergeet niet je antivirusprogramma weer in te schakelen als je klaar bent met spelen.

## PROBLEMEN BIJ HET SPELEN VIA INTERNET

Sluit, voordat je online gaat spelen, alle programma's af die gebruikmaken van file sharing, streaming audio of chatfunctionaliteit. Deze programma's gebruiken soms een groot deel van de bandbreedte van je verbinding, waardoor er vertraging of andere problemen kunnen optreden tijdens het spelen. Dit spel gebruikt de volgende TCP- en UDP-poorten om via het internet te spelen.

**TCP ports:** 80, 443, 9988

**UDP ports:** 9570, 3659, 6000

Raadpleeg de documentatie van je router of persoonlijke firewall voor informatie over hoe je het spelverkeer via deze poorten kunt laten verlopen. Neem contact op met je systeembeheerder als je wilt spelen via een internetverbinding van een bedrijf.

# CUSTOMER SUPPORT

Als je problemen hebt met dit spel, kan de EA Customer Support hulp bieden.

Het bestand *EA Help* biedt oplossingen en antwoorden voor de meest voorkomende problemen en meest gestelde vragen over het gebruik van dit product.

## Het bestand EA Help openen (wanneer het spel al is geïnstalleerd):

Gebruikers van Windows Vista en Windows 7 gaan naar **Start > Spelverkenner**, rechtsklikken op het spelpictogram en selecteren de juiste supportlink in het vervolgkeuzemenu.

Gebruikers van eerdere versies van Windows: klik op de link Technische ondersteuning in de map van het spel die zich in het volgende menu bevindt: **Start > Programma's (of Alle programma's)**.

## Het bestand EA Help openen (wanneer het spel nog niet geïnstalleerd is):

1. Plaats de gamedisc in het dvd-romstation.
2. Dubbelklik op het pictogram Deze Computer op het bureaublad. (Voor Windows XP kan het nodig zijn om in het menu **Start** het pictogram Deze Computer te selecteren).
3. Klik met de rechtermuisknop op het dvd-romstation met de gamedisc en selecteer vervolgens **OPENEN**.
4. Open het bestand **Support > Europese hulpbestanden > Electronic\_Arts\_Technical\_Support.htm**.

Als je nog steeds problemen hebt bij het installeren of uitvoeren van het spel, kun je ook **[www.electronicarts.nl](http://www.electronicarts.nl)** bezoeken en klikken op Support. Deze website is altijd actueel en de oplossingen op deze site worden ook door Customer Support gebruikt.



# EA CUSTOMER SUPPORT VIA INTERNET

Als je toegang hebt tot internet, neem dan eens een kijkje op de website van EA Technische ondersteuning:

<http://www.electronicarts.nl/support>

Hier kun je allerlei informatie vinden over DirectX, gamecontrollers, modems en netwerken, maar ook informatie over hoe je je systeem kunt onderhouden en prestaties. Onze website bevat recente informatie over de meest voorkomende problemen, specifieke hulp voor het spel en veelgestelde vragen (FAQ's).

De oplossingen op deze site worden ook door Customer Support gebruikt. We werken de supportwebsite iedere dag bij, dus neem hier eerst een kijkje om je problemen zo snel mogelijk op te lossen.

## Contactinformatie Customer Support

Onze Customer Support is ook telefonisch bereikbaar:

Vanuit Nederland **0900 1001666**

Vanuit België **0900 10016**

**LET OP:** dit nummer kost € 0,45 per minuut.

De Customer Support is geopend:

Op werkdagen van 9:00 tot 22:00 uur

Op zaterdag van 12:00 tot 18:00 uur

Je kunt ons ook per e-mail bereiken via de website <http://www.electronicarts.nl/support>

Daarnaast kun je ons schriftelijk bereiken. Richt je brief aan:

**Electronic Arts Benelux**

**Customer Support**

**Postbus 75756**

**1118 ZX Schiphol-Tripport**

**Nederland**

**LET OP:** Customer Support verstrekt geen hints of tips over het spel.

***Om ons te helpen bij het vaststellen van het probleem, maak je voordat je contact met ons opneemt een DirectX Diagnostic-rapport van je PC:***

Klik **Start > Uitvoeren...** en typ dxdiag. Klik op Ja. Wanneer het rapport volledig is, klik je op **ALLE GEGEVENS OPSLAAN** en bewaar je het rapport op je bureaublad.



# GARANTIE

**OPMERKING:** Volgende garanties zijn enkel van toepassing op producten verkocht in de detailhandel. Deze garanties zijn niet van toepassing op online gekochte producten via EA Store of derde partijen.

## BEPERKTE GARANTIE

Electronic Arts garandeert de oorspronkelijke koper van dit softwareproduct dat het opslagmedium waarop de software is vastgelegd, vrij is van defecten in materiaal of werking, tot en met 90 dagen na datum van aanschaf. Gedurende deze periode zal het defecte medium worden vervangen, als het originele product (disc(s), verpakking en handleiding) wordt geretourneerd aan Electronic Arts op het adres dat onder Technische ondersteuning en contactgegevens staat vermeld, samen met een aankoopbewijs voorzien van een datum, een beschrijving van het probleem en het retouradres. Deze garantie is een aanvulling op en in het geheel niet in strijd met de grondwettelijke rechten van de consument. Deze garantie is niet van toepassing op het softwareprogramma zelf, dat wordt geleverd als bij aanschaf, noch op opslagmedia die onderhevig zijn geweest aan schade of verkeerd gebruik.

## RETOURGARANTIE

In het geval van een defecte disc of discs heeft de oorspronkelijke koper recht op vervanging van het product. Deze retourgarantie is geldig tot en met 90 dagen na datum van aanschaf. Ter vervanging dient het originele product (disc(s), verpakking en handleiding) samen met een aankoopbewijs voorzien van een datum worden geretourneerd aan de postbus van Electronic Arts Benelux.

Naast deze garantie heeft de consument de mogelijkheid tot vervanging van de handleiding. In dit geval dient het originele product (disc(s) en verpakking) te worden geretourneerd aan de postbus van Electronic Arts Benelux.

In beide bovengenoemde gevallen van verzending naar Electronic Arts Benelux dient 5 (vijf) euro te worden toegevoegd voor verzend- en administratiekosten. Aangetekend versturen wordt aangeraden. Verwachte retourdatum van producten is 2 weken.

Opmerking: de consument is niet verplicht tot betaling van 5 (vijf) euro in geval het product defect is bij aankoop en de verkopende partij (de winkel) omruiling van het product weigert. Betaling wordt pas 1 (één) week na aankoop verplicht. In beide gevallen dient een aankoopbewijs voorzien van een datum toegevoegd te worden.

**Electronic Arts Benelux, Postbus 75756, 1118 ZX Schiphol-Tripport, Nederland**

© 2011 Electronic Arts Inc. EA, the EA logo and *Dead Space* are trademarks of Electronic Arts Inc. All other trademarks are the property of their respective owners.