

# MEDAL OF HONOR AIRBORNE™



# TABLE DES MATIERES

---

INSTALLATION ET JOUER AU JEU .....	2
RESTEZ DANS LA PARTIE ET CREEZ UN COMPTE EA ! .....	2
TOUTES LES COMMANDES .....	3
DEMARRAGE DU JEU .....	3
JOUER A <i>MEDAL OF HONOR AIRBORNE</i> ™ .....	4
EN LIGNE .....	8
TRUCS ET ASTUCES .....	9
A PROPOS DE LA CONGRESSIONAL MEDAL OF HONOR SOCIETY .....	10
DEPANNAGE .....	11
SERVICE CONSOMMATEURS .....	13

Retrouvez EA™ en ligne à l'adresse [www.electronicarts.fr](http://www.electronicarts.fr)

# PREVENTION DES RISQUES D'EPILEPSIE

## A lire avant toute utilisation d'un jeu vidéo par vous-même ou par votre enfant.

Chez certaines personnes, la stimulation visuelle par certains effets stroboscopiques ou motifs lumineux peut déclencher une crise d'épilepsie ou une perte de connaissance, y compris dans la vie de tous les jours. Chez ces personnes, le simple fait de regarder la télévision ou de jouer à un jeu vidéo peut suffire à déclencher une crise. Les symptômes peuvent même se déclarer chez un individu sans antécédents médicaux ou n'ayant jamais souffert de crise d'épilepsie. Si vous-même ou un membre de votre famille avez déjà présenté des symptômes liés à l'épilepsie (crise épileptique ou perte de connaissance) à la suite d'une exposition à des effets lumineux stroboscopiques, veuillez consulter votre médecin avant de commencer à jouer.

Nous conseillons vivement aux parents de prêter une attention soutenue à leurs enfants lorsqu'ils utilisent un jeu vidéo. Si vous ou votre enfant ressentez l'un des symptômes suivants en cours de jeu : vertiges, troubles de la vue, contractions oculaires ou musculaires incontrôlées, perte de connaissance, désorientation, mouvements involontaires ou convulsions, veuillez cesser IMMEDIATEMENT la partie et consulter votre médecin.

## REGLES A RESPECTER POUR JOUER DANS LES MEILLEURES CONDITIONS POSSIBLES

- ✧ S'installer confortablement, en position assise, le plus loin possible de l'écran.
- ✧ Jouer de préférence sur un écran de petite taille.
- ✧ Eviter de jouer en cas de fatigue ou de manque de sommeil.
- ✧ Veiller à ce que la pièce soit bien éclairée.
- ✧ Observer des pauses de 10 à 15 minutes par heure de jeu.

## INSTALLATION ET JOUER AU JEU

### UTILISATION PAR DISQUE

Pour installer le jeu, insérez le disque dans le lecteur de disque et suivez les instructions à l'écran.

Après avoir installé le jeu, vous pouvez le lancer par son menu de démarrage automatique ou en cliquant sur le bouton **Démarrer** de Windows, puis sur **PROGRAMMES** (ou **TOUS LES PROGRAMMES**) et en sélectionnant le dossier correspondant à votre jeu.

### UTILISATION PAR EA LINK™

Vous pouvez accéder aux instructions d'installation et d'utilisation dans la section Aide du logiciel EA Link.

## RESTEZ DANS LA PARTIE ET CREEZ UN COMPTE EA !

Créez un compte de membre EA et enregistrez ce jeu pour recevoir des codes et des astuces de jeu. C'est à la fois facile et rapide !

Vous pouvez enregistrer le jeu pendant l'installation ou en utilisant le lien d'enregistrement électronique qui se trouve dans le menu DEMARRER du jeu. Vous pouvez également vous rendre dès maintenant sur notre site Internet sur [www.gamereg.ea.com](http://www.gamereg.ea.com) pour vous enregistrer.

**REMARQUE** : en enregistrant ce jeu dans votre compte de membre EA, une copie du numéro de série est enregistrée dans les détails de «Mon compte» EA afin que vous puissiez le retrouver plus tard.

# TOUTES LES COMMANDES

Pour personnaliser la configuration de vos commandes dans *Medal of Honor Airborne™*, sélectionnez **OPTIONS** dans le menu principal, puis **COMMANDES**.

## COMMANDES PRINCIPALES

ACTION	CLAVIER ET SOURIS
<b>Tir/Dégoupiller une grenade</b>	<b>Cliquer</b>
<b>Tir secondaire</b> (disponible sur les armes avec accessoires)	<b>Bouton droit de la souris</b>
<b>Se déplacer</b>	<b>Z/S</b>
<b>Se décaler</b>	<b>Q/D</b>
<b>Utiliser/Action/Diriger le parachute</b>	<b>E</b>
<b>Diriger le parachute</b>	<b>BARRE D'ESPACE</b>
<b>S'accroupir/Se lever</b>	<b>CTRL</b>
<b>Courir/Viser à l'épaule</b>	<b>MAJ</b>
<b>Parcourir les grenades</b>	<b>G</b>
<b>Combat rapproché</b>	<b>F</b>
<b>Pause</b>	<b>Echap</b>

**REMARQUE :** dans le présent manuel, le terme « cliquer » fait toujours référence au bouton gauche de la souris.

## DEMARRAGE DU JEU

### INTRODUCTION

Sautez dans les bottes de Boyd Travers, soldat de première classe de la 82<sup>e</sup> division aéroportée « All American », et révolutionnez l'art de la guerre. Depuis la délicate entame sicilienne jusqu'aux triomphes décisifs qui vous attendent au cœur de l'Allemagne, vous prendrez part aux combats épiques qui ont fait entrer les premiers parachutistes américains dans la légende de la Seconde Guerre mondiale. Chaque mission débute dans les airs, derrière les lignes ennemies, et vous commandez de sauter droit sur le théâtre des opérations. Au sol, vous remplirez maints objectifs sans ordre prédéfini à travers un vaste environnement totalement ouvert à vos pérégrinations. À votre disposition : un large éventail d'armes perfectibles qui vous permettront de prendre un ascendant stratégique.

### OPTIONS

À partir du menu Options, vous pouvez définir vos préférences pour l'affichage, le son et les commandes.

- ✪ Pour régler les options, sélectionnez la rubrique éponyme à partir du menu principal. Sélectionnez **JOUABILITE** pour inverser l'axe des Y, régler la sensibilité de la visée ou activer/désactiver les vibrations, les sous-titres et la boussole. Optez pour **COMMANDES** afin de choisir l'une des trois configurations proposées. Choisissez **AUDIO/VIDEO** pour modifier le volume de la musique et des effets sonores, tester le placement des haut-parleurs 5.1 ou régler la luminosité de l'écran. Enfin, sélectionnez **EFFETS COURSE** si vous souhaitez activer le flou de mouvement et les effets de vitesse associés à la course (la désactivation de cette option réduit les risques de malaise que peuvent ressentir certains joueurs).
- ✪ Pour modifier les options en cours de partie, appuyez sur **ECHAP** afin d'accéder au menu Pause, puis sélectionnez **OPTIONS**.



# JOUER A MEDAL OF HONOR AIRBORNE™

Des côtes de la Sicile aux confins de l'Allemagne nazie, sautez derrière les lignes ennemies et menez la charge victorieuse des Alliés sur le théâtre européen de la Seconde Guerre mondiale.

- ✱ Pour entamer une nouvelle campagne de *Medal of Honor Airborne™*, sélectionnez CAMPAGNE dans le menu principal, puis NOUVEAU, et choisissez un niveau de difficulté (AMATEUR, NORMAL ou EXPERT).

**REMARQUE :** avant de commencer la première mission, vous devrez effectuer des sauts d'entraînement afin d'éprouver vos talents de parachutiste.

## DOTATION EN ARMES

Les armes dont dispose le soldat sont essentielles à sa survie et à sa réussite sur le champ de bataille. L'écran Dotation en armes vous permet de savoir quelles sont vos possibilités en matière de fusils, fusils automatiques, pistolets-mitrailleurs, fusils à pompe et autres armes de poing. Lorsque vous défilez d'une arme à l'autre, une fenêtre s'affiche en bas : y figurent des statistiques sur la précision de l'engin, son temps de rechargement, la capacité du chargeur et d'autres informations-clés.

- ✱ Choisissez vos armes principale, secondaire et de poing. Sélectionnez ensuite ACCEPTER DOTATION pour continuer.
- ✱ Si un insigne vous est décerné en récompense de vos exceptionnels talents de tireur avec une arme donnée, il apparaîtra sur l'écran DOTATION EN ARMES.

**REMARQUE :** les armes se débloquent du fil de la partie, ce qui signifie que les possibilités offertes par votre arsenal augmentent lorsque vous menez vos missions à bien.

## LE PREMIER PAS EST LE PLUS IMPORTANT.

A vous d'analyser vos possibilités d'atterrissage lorsque vous êtes dans les airs. L'endroit du poser, qui est laissé à votre discrétion, fait parfois la différence entre le succès et le fiasco.

- ✱ Pour donner une saccade et vous décaler en l'air, appuyez sur **Z/S/Q/D**. Pour diriger votre chute, appuyez sur la **BARRE D'ESPACE**.
- ✱ Les panaches de fumée verte signalent les zones de poser à l'abri du danger.
- ✱ Si vous effectuez une attaque au corps à corps (touche **F**) en parachute, au moment de l'impact, vous pouvez asséner un bon coup de pied à un ennemi.

## ATTERRISSAGE

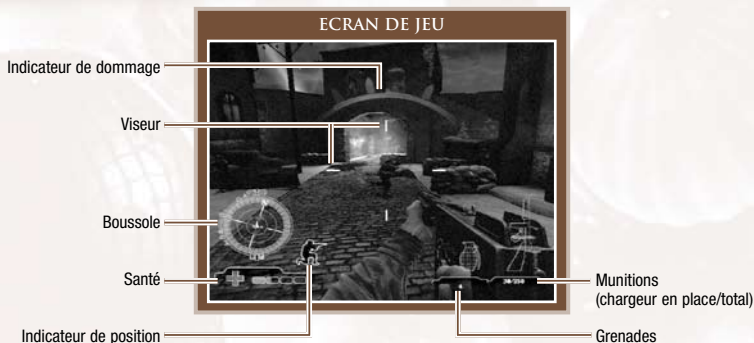
Il en existe trois types.

- |                  |  |
|------------------|--|
| <b>Dirigé</b>    | Si vous orientez votre parachute (BARRE D'ESPACE) à bonne distance du sol, on dit que vous effectuez un atterrissage dirigé. |
| <b>Laborieux</b> | Si vous ne parvenez pas à diriger votre parachute assez tôt, votre poser sera laborieux et vous vous casserez la figure.     |
| <b>Parfait</b>   | Si vous arrivez sur la zone de poser dans trop dériver en l'air, votre atterrissage sera parfait.                            |

**ASTUCE :** le fait de se poser sur un toit peut vous offrir une très bonne position de départ.

## SAUTS DE PRECISION

Chaque mission compte un certain nombre d'endroits-clés appelés « zones de saut de précision ». Certaines sont évidentes, d'autres doivent être découvertes par vos soins. Le nombre de zones par lesquelles vous passez est enregistré dans vos stats.



## OBJECTIFS

Votre mission est réussie lorsque vous atteignez tous les objectifs principaux. Il y a plusieurs façons d'y parvenir et vous êtes libre de vous acquitter de vos tâches dans l'ordre de votre choix.

★ Pour visualiser vos objectifs, accédez au menu en appuyant sur **ECHAP**.

## BOUSSOLE

Elle indique la position des amis et des ennemis, ainsi que vos objectifs.

Ces derniers apparaissent sous forme d'étoiles ou, s'ils sont éloignés, de triangles jaunes situés au bord de la boussole (avec indication de la direction à suivre). Les étoiles semi-transparentes dotées d'une flèche signalent des objectifs situés, selon leur emplacement, au-dessus ou au-dessous de votre position actuelle.

Les unités amies sont matérialisées par des points verts et les unités ennemies par des croix rouges.

## SANTE

Vous disposez de quatre « rectangles » de santé affichés en bas à gauche de l'écran. Lorsque vous essayez un coup ou un tir, un témoin rouge clignote à l'écran de façon à vous prévenir que vous êtes touché. La direction de l'impact est indiquée et le niveau de l'un de vos rectangles diminue. Si vous sortez de la ligne de mire et que vous vous reposez, vous recouvrirez partiellement la santé après quelque temps. Si un rectangle entier se vide, seule une trousse de soins vous permettra de le remplir à nouveau.

## COURSE

Vous pouvez tirer des enseignements importants des soldats aguerris comme par exemple le fait de courir dans un échange de tirs ou pour vous mettre à couvert.

★ Pour courir, appuyez sur **MAJ** et **Z** en même temps.

★ Pour courir en restant accroupi, appuyez d'abord sur **CTRL** de façon à vous accroupir, puis maintenez **MAJ** tout en appuyant sur **Z** pour courir. (**Remarque** : lorsque vous lâchez la touche **MAJ**, vous revenez automatiquement en position accroupie.)

★ Si vous courez vers un ennemi, puis engagez une attaque en combat rapproché (touche **F**) au bon moment, vous gagnerez en puissance.

**REMARQUE** : il n'est pas possible d'ouvrir le feu en courant. Vous devez ralentir pour pouvoir viser correctement.

## ABRITEZ-VOUS A BON ESCIENT

Pour un soldat, savoir se mettre à l'abri du feu ennemi est le meilleur moyen de rester en vie. Utilisez les objets alentours pour vous protéger.

- ✱ Pour vous accroupir derrière un abri, appuyez sur **MAJ**. Appuyez sur **Z** pour ramper jusqu'à votre planque.
- ✱ Une fois accroupi, activez votre lunette ou votre visée (touche **MAJ**) et appuyez sur **Z/S** pour jeter un coup d'œil furtif au-dessus/en dessous de votre couverture, ou sur **Q/D** pour jeter un coup d'œil furtif derrière un coin de mur.

## VISEE A L'EPAULE

- ✱ Pour activer votre lunette ou votre visée et mener une attaque efficace depuis votre abri, appuyez sur **MAJ**.
- ✱ Lorsque vous visez à l'épaule, appuyez sur **Z/S** pour vous pencher sans risque derrière votre couverture. Appuyez sur **Z/S** afin de jeter un coup d'œil furtif, puis revenez en position centrale pour vous remettre à l'abri.
- ✱ Pour vous baisser, appuyez sur **D**.
- ✱ Lorsque vous êtes accroupi, appuyez sur **Q** pour jeter un coup d'œil au-dessus de votre planque.
- ✱ Enfin, pour marcher tout en visant à l'épaule, appuyez sur **MAJ**. C'est très utile pour garder un alignement précis avec la couverture.

## ARMEMENT GACHETTE AUTHENTIQUE

Cette fonction vous permet de contrôler votre tir avec une précision inégalée lorsque vous faites usage d'un fusil à lunette.

- ✱ Pour utiliser la gâchette authentique, maintenez la touche **MAJ** afin d'appeler la lunette.
- ✱ Pour utiliser l'indicateur de la gâchette, appuyez lentement sur le bouton gauche de la souris et maintenez-le. L'indicateur apparaît à gauche de l'écran. Lorsque l'indicateur est au centre et vire au rouge, vous contrôlez votre tir de façon optimale.

## DEGOUPILLAGE DES GRENADES

La grenade est une composante à la fois puissante, mortelle et essentielle de l'arsenal du soldat. Néanmoins, savoir quand et comment s'en servir nécessite une certaine compétence.

Maintenez le bouton gauche de la souris. Lorsque vous commencez à le lâcher, la grenade se dégoupille et le tic-tac se fait entendre. Pour la lancer, lâchez le bouton gauche de la souris.

## LANCER

La puissance du jet dépend de la durée pendant laquelle vous maintenez le bouton gauche de la souris. Appuyez dessus brièvement pour simplement faire basculer la grenade, ou longtemps pour la lancer au loin.

## SYNCHRONISATION

Elle est capitale sur le lancer. Etant donné que vos ennemis sont assez fûtés pour quitter leur poste s'ils aperçoivent une grenade dégoupillée ou une explosion en vol, jetez-la en l'air pour que la mise à feu se fasse plus sûrement au contact. Mais ne la gardez pas trop longtemps ou elle risque d'exploser !

## ACCESSOIRES

Tout comme les soldats qui faisaient preuve d'ingéniosité et qui utilisaient tout ce qui leur tombait sous la main pour améliorer leurs armes sur le champ de bataille, vous avez la possibilité de perfectionner la vôtre au fur et à mesure de votre progression dans le jeu. Ces améliorations peuvent vous permettre de faire la différence au cœur de la bataille. Pour obtenir des accessoires, vous devez vous illustrer par de fabuleux faits d'armes (par exemple, en tuant un ennemi en combat rapproché ou d'une balle en pleine tête, ou encore en les éliminant par 3 ou 5 à la fois).

- ✱ Lorsque vous gagnez un accessoire, il s'applique automatiquement à votre arme et s'ajoute à votre dotation.

- ★ L'attribution des accessoires est définitive. Si vous lâchez l'arme pour laquelle vous avez obtenu un accessoire, celle que vous reprendrez sera systématiquement équipée de ce même accessoire.
- ★ Lorsque votre arme fait ainsi l'objet d'une amélioration, vous êtes à l'abri des attaques et disposez de munitions illimitées.

## DECORATIONS

Votre héroïsme et votre courage sur le champ de bataille sont justement récompensés. Pour visualiser les médailles qui vous ont été remises, sélectionnez CAMPAGNE, puis STATS ET DECORATIONS.

**Médaille des soldats** Décernée en récompense d'un comportement à l'exemplarité exceptionnelle dans une situation à forte responsabilité. Pour gagner cette médaille, vous devez utiliser toutes les armes de la campagne.

**Légion du mérite** Décernée aux personnels de l'armée de terre en récompense d'un comportement à l'exemplarité exceptionnelle dans l'accomplissement d'une action de grande importance. Pour gagner cette médaille, terminez l'une des missions du jeu sans mourir.

**Bronze Star** Décernée aux personnels de l'armée de terre en récompense d'une attitude héroïque ou exemplaire dans le cadre d'opérations militaires. Pour la gagner, vous devez obtenir cinq étoiles dans toutes les missions au niveau Amateur.

**Silver Star** Décernée aux personnels de l'armée de terre en récompense d'un courage exceptionnel dans l'action et dans l'accomplissement d'une mission. Pour la gagner, vous devez obtenir quatre étoiles dans toutes les missions au niveau Normal.

**Croix de distinction militaire** Décernée aux personnels de l'armée de terre qui se sont illustrés par des actes héroïques mais ne méritant cependant pas la médaille d'honneur. Pour la gagner, vous devez obtenir trois étoiles dans toutes les missions au niveau Expert.

## MISSIONS

### OPERATION HUSKY

Votre première mission au sein de la 82<sup>e</sup> division aéroportée consiste à sauter sur le village sicilien d'Adanti et de saboter quatre canons antiaériens italiens. Vous devrez ensuite retrouver un groupe de paras à la lisière du bourg afin de conduire une vaste contre-offensive sur les forces de l'Axe qui se sont retranchées.

### OPERATION AVALANCHE

La 82<sup>e</sup> doit sauter sur la péninsule italienne, le long de la côte amalfitaine, afin de prêter main forte à la 5<sup>e</sup> armée US, confrontée à un baroud d'honneur de l'ennemi. Vous vous poserez près des vestiges grecs de Paestum avec pour ordre de couper les lignes de communication et de ravitaillement de l'Axe. Une fois votre mission accomplie, vous devrez sans doute épauler les forces alliées de la région.

### OPERATION NEPTUNE

En ce jour J, votre mission est des plus capitales. Et des plus dangereuses ! Vous avez ordre de sauter derrière les lignes ennemies et d'ouvrir la voie aux unités d'Utah Beach. Mais avant cela, vous devrez rendre les Allemands à la fois sourds et aveugles, c'est-à-dire neutraliser leur antenne radar et une tour de guet. Il faudra aussi vous montrer malin. Le Renseignement allié vous met en garde contre une arme particulièrement redoutable qui sévit dans les environs : le Panzer.

### OPERATION MARKET GARDEN

Le plan est simple, mais loin d'être facile. Le 30<sup>e</sup> corps d'armée britannique, une longue cohorte de chars, de camions et de convois logistiques étendue sur près de 2 km, doit se rendre d'Eindhoven, au sud, à Arnhem en passant par Nimègue, puis gagner l'Allemagne dans ce qui constituera la première incursion alliée de la guerre. Votre mission est de sauter sur Nimègue, de sécuriser la ville et d'ouvrir la route (surnommée « l'autoroute de l'enfer ») aux Alliés.



## OPERATION VARSITY

Ce qui va se passer en une seule et même journée n'est rien de moins que la plus grande opération aéroportée de l'Histoire. Objectif : larguer des troupes directement au cœur de l'Allemagne. Vous poserez le pied dans la région de la Ruhr avec pour mission de démanteler une machine de guerre déjà bien enrayée. Détruisez l'usine de munitions et réduisez en cendres une usine de chars à moitié opérationnelle. Si vous avez de la visite pendant que vous vous affairez, vous savez quoi faire.

## DER FLAKTURM

Ce monstre de béton qu'est la Flakturm (tour de la DCA allemande) constitue l'ultime axe de défense ennemi. Une forte dotation en artillerie et une dizaine de canons antiaériens veillent à sa protection. Votre avion est l'un des rares à avoir pu s'immiscer dans son espace aérien. Votre mission : neutraliser les moyens de défense de la tour, puis saboter l'intérieur de l'édifice avant de mettre en place vos explosifs.

## SAUVEGARDE ET CHARGEMENT

Votre partie est automatiquement sauvegardée à partir du dernier point de contrôle.

- ✪ Pour effectuer une sauvegarde, appuyez sur **ECHAP** afin d'accéder au menu Pause, sélectionnez l'onglet Sauv. et charger, puis SAUVEGARDER DERNIER PT DE CONTROLE. Votre partie est sauvegardée à partir du dernier point de contrôle.
- ✪ Pour charger une partie, sélectionnez CAMPAGNE dans le menu principal, puis CHARGER. Pour charger une partie en cours de jeu, appuyez sur **ECHAP** afin d'accéder au menu Pause, ouvrez l'onglet Sauv. et charger, puis choisissez CHARGER DERNIER PT DE CONTROLE.

## EN LIGNE

POUR ACCEDER AU JEU EN LIGNE, VOUS DEVEZ ENREGISTRER CE JEU A L'AIDE DU CODE D'ENREGISTREMENT PERSONNEL FOURNI. LE JEU NE PEUT ETRE ENREGISTRE QUE PAR UN SEUL UTILISATEUR. INSCRIPTION REQUISE POUR ACCEDER AUX SERVICES EN LIGNE. CONNEXION INTERNET REQUISE. CONDITIONS D'UTILISATION ET MISES A JOUR DISPONIBLES SUR LE SITE [www.electronicarts.fr](http://www.electronicarts.fr). VOUS DEVEZ AVOIR AU MOINS 16 ANS POUR VOUS INSCRIRE EN LIGNE.

EA SE RESERVE LE DROIT D'INTERROMPRE LES SERVICES EN LIGNE APRES UN PREAVIS DE 30 JOURS PUBLIE SUR LE SITE [www.electronicarts.fr](http://www.electronicarts.fr).

## LE JEU EN LIGNE

Sur le menu principal En ligne, sélectionnez le mode de jeu que vous préférez.

### TYPES DE PARTIE

#### Partie rapide

(sans classement)

Vous jouez sur la première partie disponible, quelles qu'en soient les préférences.

#### Partie personnalisée

(avec ou sans classement)

Indiquez vos carte, mode de jeu et options préférés ; le jeu trouvera automatiquement l'adversaire qui vous convient. Si toutes vos conditions ne peuvent être satisfaites, le jeu vous mettra en rapport avec le joueur qui s'en rapproche le plus. (Avec ou Sans classement)

#### Nouvelle partie

(sans classement)

Personnalisez la carte, la durée limite, le feu ami, le type de partie et les options relatives aux accessoires, puis attendez que des adversaires vous rejoignent.

## MODES MULTIJOUEURS

#### Match à mort par équipe

Choisissez votre équipe, Axe ou Alliés, et battez-vous. L'équipe qui a le score le plus élevé à la fin du chrono l'emporte.

## Match à mort par équipe aéroportée

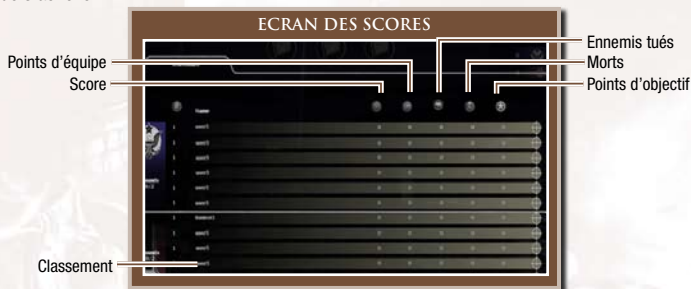
De l'équipe choisie dépend l'endroit où vous commencez sur la carte. Si vous optez pour les Alliés, vous débutez en parachute ; si vous préférez l'Axe, au sol. L'équipe qui a le score le plus élevé à la fin du chrono l'emporte.

### Objectif

Choisissez votre équipe, puis battez-vous pour prendre et conserver les trois drapeaux de la carte. L'équipe qui y parvient gagne.

## SCORES EN LIGNE

A la fin d'une partie en ligne, un tableau des scores apparaît, qui donne les statistiques de la partie qui vient de s'achever.



### Classement

Votre classement général dans la partie, établi selon votre score.

### Score

Votre score dans la partie.

### Points d'équipe

Ils vous sont crédités chaque fois que vous aidez un coéquipier à tuer un adversaire ou à prendre un drapeau (à deux, le cas échéant). Le suicide vous coûte 2 points d'équipe, le fait de tuer un partenaire, 4 points.

**REMARQUE :** il est possible d'avoir un total de points d'équipe négatif.

### Ennemis tués

Nombre d'ennemis que vous avez tués pendant la partie.

### Morts

Nombre de fois où vous avez été tué pendant la partie.

### Points d'objectif

Nombre de fois où vous avez capturé ou neutralisé un drapeau, y compris les drapeaux qui se prennent à deux (le cas échéant).

## TRUCS ET ASTUCES

- ★ Pour vous familiariser avec le jeu, regardez les vidéos d'entraînement disponibles dans le menu des bonus.
- ★ Les fusils automatiques sont plus précis si vous tirez en petites rafales.
- ★ Chaque joueur peut emporter deux armes et un pistolet. Vous pouvez donc récupérer l'armement de vos alliés ou ennemis tombés au champ d'honneur. Qui sait si vous n'aurez pas besoin de cet arsenal supplémentaire ?
- ★ Appuyez sur la touche de tir secondaire pour prendre et utiliser certains accessoires. Appuyez dessus à nouveau pour les retirer.
- ★ Le danger peut venir de n'importe où, y compris du ciel. Pensez à lever les yeux !

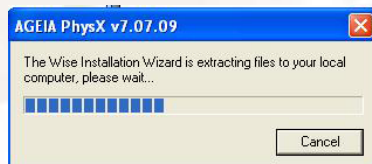
# A PROPOS DE LA CONGRESSIONAL MEDAL OF HONOR SOCIETY

Fondée en 1946, cette association vise à promouvoir les vertus qui président à l'attribution de la médaille d'honneur et à porter assistance aux récipiendaires dans le besoin. Qu'ils soient milliardaires ou paysans en temps de paix, tous se retrouvent dans la fraternité de la CMOHS. La décoration suprême ne pourrait être attribuée, ni la victoire ponctuer les batailles, s'il n'y avait de frères à protéger. Cette protection, bon nombre de récipiendaires l'ont payée de leur vie. A leur mémoire et à celle des survivants, l'association tient un registre des actes héroïques. Elle porte au pinacle la vie de ceux que la mort n'a pas fauchés. Lorsque les temps sont difficiles, les Américains n'ont qu'à se tourner vers la Congressional Medal of Honor Society pour se rappeler les valeurs qui ont forgé les Etats-Unis d'Amérique : courage, respect et honneur.

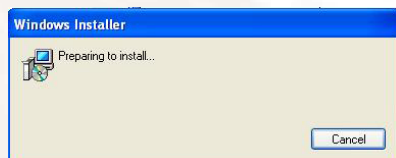
Electronic Arts™ a le privilège de participer au témoignage et à la lutte contre l'oubli auxquels se consacre en permanence l'association, ceci au nom de la médaille d'honneur du Congrès et de ses « vainqueurs ». Pour en savoir plus à leur sujet, rendez-vous à l'adresse Internet [www.cmohs.org](http://www.cmohs.org) (en anglais).

## PROGRAMME D'INSTALLATION WINDOWS

L'assistant d'installation Wise est en train d'extraire les fichiers vers votre ordinateur. Veuillez patienter...



Programme d'installation Windows  
Préparation de l'installation en cours...



# DEPANNAGE

## SUPPORT TECHNIQUE EN LIGNE

Pour plus d'informations concernant l'utilisation de ce jeu, veuillez vous rendre sur notre support technique en ligne à l'adresse <http://www.electronicarts.fr>, rubrique Aide technique, pour consulter les dernières solutions techniques et pour pouvoir nous envoyer vos questions techniques. Pour plus d'informations sur l'utilisation d'EA Link, assurez-vous que le logiciel EA Link est en cours d'exécution, puis sélectionnez Aide en haut de la fenêtre EA Link pour accéder à la section Aide.

### SUPPORT HORS LIGNE

Ce jeu inclut un fichier de support technique pour vous aider à résoudre vos éventuels problèmes. Le fichier de support technique se trouve dans le même dossier que celui du jeu. Vous pouvez également obtenir de l'aide via notre Service Consommateurs (voir la partie *Service Consommateurs* ci-dessous).

## PROBLEMES D'EXECUTION DU JEU

- ★ Veuillez prendre le temps de vous assurer que votre système est conforme à la configuration minimum nécessaire et que vous avez installé les pilotes de carte vidéo et de carte son les plus récents.  
Pour les pilotes de cartes vidéo NVIDIA, veuillez vous rendre sur <http://www.nvidia.fr> pour vous les procurer.  
Pour les pilotes de cartes vidéo ATI, veuillez vous rendre sur <http://ati.amd.com/support/driver-fr.html> pour vous les procurer.
- ★ Si vous utilisez la **version disque** de ce jeu, essayez de réinstaller DirectX à partir du disque. Ce logiciel est généralement situé dans un dossier DirectX placé à la racine du disque. Si vous disposez d'une connexion Internet, vous pouvez visiter le site [www.microsoft.com](http://www.microsoft.com) (site en anglais) pour télécharger la dernière version de DirectX.

## ASTUCES GENERALES DE DEPANNAGE

- ★ Si vous possédez la **version disque** de ce jeu et que le menu de démarrage automatique ne se lance pas pour l'installation ou l'exécution du jeu, faites un clic-droit sur l'icône du lecteur de disque dans le Poste de travail puis activez la fonctionnalité de «démarrage automatique».
- ★ Si le jeu présente des ralentissements, essayez de réduire la qualité des paramètres vidéo et audio à partir du menu "options" du jeu. La réduction de la résolution de l'affichage permet souvent d'améliorer les performances.
- ★ Pour des performances de jeu optimales, vous pouvez désactiver votre antivirus (sauf pour le jeu en ligne) ou les applications d'arrière-plan de Windows. Assurez-vous cependant de bien relancer votre antivirus après avoir quitté le jeu.



# JEU EN LIGNE AVEC UN ROUTEUR OU UN PARE-FEU

Vous trouverez ci-dessous les ports réseau requis pour jouer en ligne. Si vous utilisez un pare-feu (qu'il s'agisse du pare-feu logiciel de Windows ou d'un pare-feu matériel), vous devez permettre au jeu d'utiliser les ports d'entrée et de sortie suivants :

Port TCP : **18240, 18245**, and **10000** (port par défaut pour les parties hébergée).

## TRANSFERT DE PORTS

Si vous vous connectez à Internet par un routeur, l'activation du transfert de ports vous permettra de résoudre de nombreux problèmes de connexion réseau. Tous les routeurs possèdent des méthodes de transfert de ports différentes, mais les indications suivantes devraient déjà vous aider :

1. Accédez au panneau d'administration de votre routeur. La plupart des routeurs disposent d'une interface Web vous permettant de configurer le transfert de ports. Les conventions de nommage sont différentes pour chaque routeur, mais vous pouvez chercher des références telles que Transfert de ports, Services, Serveurs virtuels, Services entrants, Applications ou Jeu.
2. Vous devez ensuite créer de nouvelles règles pour transférer vers l'adresse IP de votre PC les numéros de ports indiqués ci-dessus. Vous pouvez trouver l'adresse IP de votre PC depuis le menu Démarrer de Windows. Cliquez sur **DEMARRER > EXECUTER...** puis tapez **cmd**. Cliquez sur OK.
3. A l'invite de commande, tapez **ipconfig** puis appuyez sur ENTREE. Vos paramètres réseau de base sont affichés avec votre adresse IP.

Voici un paramètre standard de transfert de port : **Port** – 3658, **Protocole** – UDP, **Trafic** – Entrant, **Transféré vers** – [votre adresse IP – exemple : 192.168.1.3]

## DMZ

De nombreux routeurs vous permettent de configurer votre PC en DMZ (zone démilitarisée). Avec le système DMZ, tous les ports entrants de votre routeur sont transférés vers votre PC. Vous pouvez ainsi résoudre les éventuels problèmes de connectivité, mais vous perdez les protections de sécurité offertes par votre routeur.

Pour plus d'informations sur les pare-feu, le transfert de ports et le système DMZ, utilisez le «Formulaire de Contact» disponible à l'adresse <http://www.electronicarts.fr>, rubrique «Aide technique».

# SERVICE CONSOMMATEURS

Afin de vous permettre d'obtenir un diagnostic des dysfonctionnements que vous rencontrez lors de l'utilisation d'un jeu PC, Electronic Arts vous suggère d'utiliser les outils mis à votre disposition sur le site <http://www.electronicarts.fr>, rubrique «Aide technique».

Vous y trouverez les FAQ les plus récentes pour nos jeux en cliquant sur le lien situé dans la rubrique «Aide en ligne». Si vous n'arrivez pas à résoudre votre problème, utilisez le Formulaire de Contact pour poser une question à un technicien de notre service consommateurs qui vous répondra dans les plus brefs délais.

Si cela n'est pas suffisant pour résoudre votre problème ou si vous préférez parler à un technicien, vous pouvez joindre notre Service consommateurs pour la France métropolitaine au :

**0890 560 560**

(0,15 €/min depuis un poste fixe, hors surcoût éventuel selon opérateur)

**du lundi au samedi de 09h00 à 20h00**

Vous pouvez joindre notre Service consommateurs pour la Suisse au :

**0900 900 998** (CHF 1,9/min)

**du lundi au samedi de 09h00 à 20h00**

REMARQUE : le Service consommateurs ne propose pas de codes ou solutions de jeu.

**Afin de nous aider à diagnostiquer le problème de façon optimale, veuillez générer un diagnostic DirectX de votre PC avant de nous appeler.**

Pour démarrer l'outil de diagnostic DirectX :

1. Cliquez sur le bouton **Démarrer** de Windows, puis sur «**Exécuter...**». Dans la boîte de dialogue, tapez **dxdiag** et cliquez sur «OK».
2. Cliquez sur «**Enregistrer toutes les informations...**» afin d'enregistrer une copie du rapport, que vous pourrez ensuite consulter et imprimer. Assurez-vous de disposer d'une copie de ce rapport lors de votre contact avec le Service Consommateurs d'Electronic Arts.

REMARQUE : si vous avez acheté ce jeu sur EA Link, vous pouvez accéder au contrat de licence pour utilisateur final sur [http://files.ea.com/downloads/commerce/eula/fr\\_FR/eula.pdf](http://files.ea.com/downloads/commerce/eula/fr_FR/eula.pdf)

## SUIVEZ LES DERNIERES NOUVEAUTES EA !

Vous souhaitez obtenir toutes les informations officielles sur les jeux Electronic Arts ? Alors, inscrivez-vous pour recevoir chaque mois par e-mail notre newsletter *Ce mois-ci chez EA* ! L'inscription est rapide et gratuite et vous permettra de connaître toutes les nouveautés en provenance des studios EA et d'obtenir des trucs et astuces pour vos jeux.

Rendez-vous donc sur le site : [www.electronicarts.fr](http://www.electronicarts.fr)

Si vous êtes déjà membre, tapez votre pseudo, votre mot de passe et suivez les indications.

Profitez-en pour naviguer sur le site français d'Electronic Arts, consulter les informations sur les jeux EA disponibles ou à venir et pour télécharger des démos jouables, des vidéos, des bandes-annonces ou des patches.

☆ Ces numéros sont uniquement accessibles depuis la France métropolitaine.

## GARANTIE LIMITEE

Electronic Arts garantit à l'acheteur original de ce logiciel que le support sur lequel ce programme informatique est enregistré, est exempt de défaut tant dans les matériaux employés que dans son exécution et ce pour une période de quatre-vingt-dix (90) jours à compter de la date d'achat. Electronic Arts accepte pour une période de quatre-vingt-dix jours de remplacer le logiciel défectueux s'il est retourné à Electronic Arts à l'adresse mentionnée dans la rubrique *Retour après la garantie*, accompagné de la photocopie de la preuve d'achat indiquant la date de l'acquisition, d'une description du défaut et de votre adresse.

Cette garantie est complète et n'affecte pas vos droits statutaires.

Cette garantie n'est pas applicable aux logiciels qui sont vendus «en l'état», ni dans le cas où le défaut résulte d'un mésusage, d'une utilisation excessive ou d'un mauvais traitement (par exemple apparition de rayures sur le support). Dans ces cas précis, les conditions d'échange seront les mêmes que celles décrites pour le «Retour après la garantie».

## RETOUR APRES LA GARANTIE

Pour faire remplacer tout support endommagé après expiration de la période de garantie, dans la limite des stocks disponibles, envoyez celui-ci à l'adresse mentionnée ci-dessous :

**Service consommateurs Electronic Arts**  
**TSA 30211 - 13859 Aix-en-Provence Cedex 3**

Joignez à votre envoi la photocopie de la preuve d'achat, une description du défaut, vos coordonnées complètes (adresse et numéro de téléphone) et un chèque ou un mandat de 10 € par jeu au format PC, libellé à l'ordre d'Electronic Arts.

Le tarif mentionné ci-dessus s'applique à la France métropolitaine et pourra faire l'objet de modifications sans préavis.

**Attention :** Les frais d'expédition liés à l'envoi du jeu ou d'une partie du jeu à Electronic Arts ne sont pas remboursés, que ce soit durant la période de garantie ou après son expiration.

# NOTES

---







© 2007 Electronic Arts Inc. EA, le logo EA et Medal of Honor Airborne sont des marques commerciales ou des marques déposées d'Electronic Arts Inc. aux États-Unis et/ou dans d'autres pays. Medal of Honor est une marque commerciale ou une marque déposée d'Electronic Arts Inc. pour les jeux vidéo aux États-Unis et/ou dans d'autres pays. Tous droits réservés. Toutes les autres marques commerciales appartiennent à leurs propriétaires respectifs.

**DWF01605823MT**